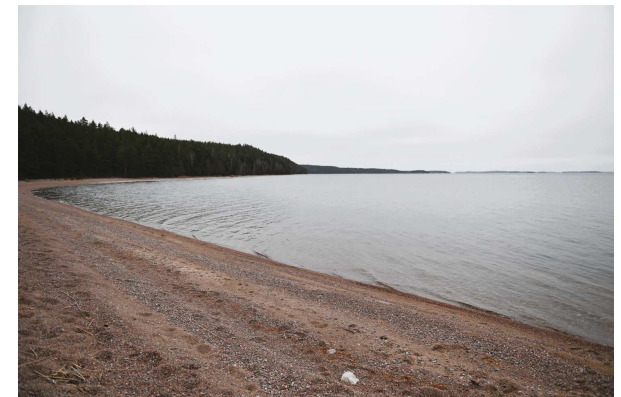


TAIPALSAAREN KYLÄNIEMI



SELVITYS RAKENNETUSTA KULTTUURIYMPÄRISTÖSTÄ

Raportti 8.12.2022, täydennetty 2.11.2023.

Selvitystyö Ahola, FM Teija Ahola, Mikkeli

Tilaaaja: Taipalsaaren kunta

| | |
|--------------------|---|
| Perustiedot | Selvitys rakennetusta kulttuuriympäristöstä |
| Kohdealue | Kyläniemi, saari; kanavan mantereesta erottama niemi Pikkusaarten maisemallisia arvoja on tarkasteltu erillisessä Suur-Saimaan alueen luonto- ja maisemaselvityksessä (FCG 2022). |
| Käyttö | Osayleiskaavan uudistaminen <i>Yleiskaavan laatimisen tavoitteena on modernisoida koko kaava ja merkinnät sekä määräykset vastaamaan nykyläinsäädäntöjä. Nykyisessä kaavassa on lukuisia viittauksia vanhentuneisiin lakeihin ja tämä on aiheuttanut useasti kunnan rakennusvalvonnalle tulkintavaikeuksia. Osayleiskaava toimii mm. kunnan rakennusvalvonnan ohjausvälineenä, joten siinä määritellään suuntaviivat uudisrakentamisen laajuudesta ja sijoittelusta, ohjataan haja-asutusalueiden rakentamista. Osayleiskaava laaditaan oikeusvaikutteiseksi. Kaavamuutos koskee kaikkia rakennuspaikkoja ja alueen maanomistajia. Kaavamuutoksilla ei muuteta alkuperäisen yleiskaavan tavoitteita ja mitoitusperiaatteita.</i> |
| Tilaaaja | Selvityksen tilaajana Taipalsaaren kunta, yhteyshenkilönä maankäyttöinsinööri Antti Hirvikallio. |
| Toteutus | FM Teija Ahola, Selvitystyö Ahola Selvityksessä tarkasteltiin koko suunnittelualueen historiallista taustaa– maankäyttöä ja asutusta – vanhojen karttojen ja paikallishistorioiden pohjalta. Kulttuuriympäristöinventoinnin maastotöitä tehtiin Kyläniemen pääsaarella, jossa sijaittivat vanhat maatalouden synnyttämät kyläalueet. Lisäksi tarkasteltiin valikoidusti muuta rakennettua ympäristöä rantavyöhykkeillä. Vapaa-ajanasunnot eivät olleet inventoinnin kohderyhmänä. Yhteisöjen loma-asuntorakentamista käsitellään yhdessä luvussa. |

Raportoinnissa lähtökohtana on kootun tiedon alkuperän ja sen pohjalta tehdyn arviointiprosessin tarkistettavuus. Työssä käytetään lähdeviittausta, ja tiedot työssä lähteinä käytetystä kirjallisuudesta ja arkistomateriaalista löytyvät raportista ja inventointilomakkeilta.

Selvityksen yhteydessä koottiin perustiedot rakennettujen kulttuuriympäristöjen maankäytön historiasta sekä rakennuskannan visuaalisista ja fyysisistä ominaispiirteistä. Nykytilan kuvaus perustuu silmämääräisesti tehtyihin havaintoihin sekä muutamien kohteiden osalta myös haastattelutietoihin. Työhön ei kuulunut arkistotutkimusta sisältävää inventointia. Raportti viimeisteltiin helmikuussa 2023 Kyläniemestä tehdyn kyläkirjan julkaisemisen jälkeen. Syksyllä 2023 raporttia täydennettiin Kutveleen kanavan alueen loma-asutusta, Kurtinmökkiä ja entistä Enso-Gutzeitin lomakylää koskevilla tiedoilla.

Selvitystä varten rakennettua ympäristöä dokumentoitiin valokuvaamalla.

Asiantuntijan tulkinta rakennetun kulttuuriympäristön historiallisista ja ympäristöllisistä tunnuspiirteistä sekä valikoitujen kohteiden ja aluekokonaisuuksien kulttuurihistoriallisesta ja kyläkuvallisesta merkittävydestä perustuvat raportissa esitettyihin tietoihin.

Aineistot

Raportti
Inventointilomakkeet Etelä-Karjalan KIOSKI: Kurtinmökki, Viroharju, Kyläniemen koulu ja Kutvele (huvila).
Valokuvat, jotka luovutettiin tilaajalle sähköisessä muodossa.
Tilaaaja sai kuviin oikeuden käyttää niitä kaupungin omissa julkaisuissa. Kuvaaja ilmoitetaan muodossa Teija Ahola, Selvitystyö Ahola.

SISÄLTÖLUETTELO

| | | |
|-------|--|----|
| 1 | KAAVAT JA SUOJELU..... | 4 |
| 1.1 | Valtakunnalliset intressit..... | 4 |
| 1.2 | Maakunnalliset intressit..... | 4 |
| 1.3 | Yleiskaavat ja ranta-asemakaavat | 5 |
| 1.4 | Erityislait | 7 |
| 2 | MAISEMAKUVA..... | 8 |
| 3 | TAIPALSAAREN KYLÄNIEMI | 11 |
| 3.1 | Asutus | 12 |
| 3.2 | Liikenne..... | 12 |
| 3.3 | Vapaa-ajanasutus..... | 14 |
| 3.4 | Palvelut | 15 |
| 3.5 | Rakennuskanta | 16 |
| 4 | ALUE- JA KOHDEKUVAUKSET | 17 |
| 4.1 | Saaristo | 17 |
| 4.2 | Kyläniemen pääsaari | 18 |
| 4.3 | HENTULA..... | 19 |
| 4.3.1 | Kurtinmökki | 21 |
| 4.4 | SUIKANLAHDEN YMPÄRISTÖ | 22 |
| 4.4.1 | Viroharju..... | 25 |
| 4.5 | KYHRÄ | 26 |
| 4.6 | KUTVELEEN KANAVA..... | 28 |
| 4.6.1 | Kutvele..... | 30 |
| 4.7 | Yhteisöjen lomakylät ja vapaa-ajanviettopaikat | 31 |
| 5 | LÄHTEET | 34 |



Kuva: Suur-Saimaan yleiskaava-alue sijaitsee Taipalsaarella Suur-Saimaan puolella kattaen mm. Kyläniemen ja Venäjänsaarten alueen. Suurin osa alueesta on Saimaan vesistöä. Suunnittelualueen seudullinen sijainti. / Katteluusaari-Jänkäsalo Suur-Saimaan oy:n uudistaminen OAS 4.5.2021.

1 KAAVAT JA SUOJELU

1.1 Valtakunnalliset intressit

Valtioneuvosto päätti uusista alueidenkäyttötavoitteista 14.12.2017. Niiden mukaan alueidenkäytössä on tarpeen tunnistaa viranomaisten laatimien valtakunnallisten inventointien alueet ja ottaa huomioon siten, että niiden arvot turvataan. Rakennetusta kulttuuriympäristöstä on Museoviraston laatima inventointi (RKY 2009) ja maisema-alueista ympäristöministeriön teettämä inventointi (VAMA 2021), jälkimmäisen inventoinnin tulos otettiin 18.11.2021 valtioneuvoston päätöksellä maankäyttö- ja rakennuslakiin (132/1999) perustuvien valtakunnallisten alueidenkäyttötavoitteiden tarkoitukselliseksi inventoinniksi.

- Suurin osa Kyläniemestä sisältyy valtakunnallisesti arvokkaaseen maisema-alueeseen nro 63 Utulan ja Kyläniemen viljely- ja järvimaisema.
- Kutveleen kanava sisältyy valtakunnallisesti merkittävää rakennettuun kulttuuriympäristökokonaisuuteen: Suvorovin kanavat (RKY 2009).

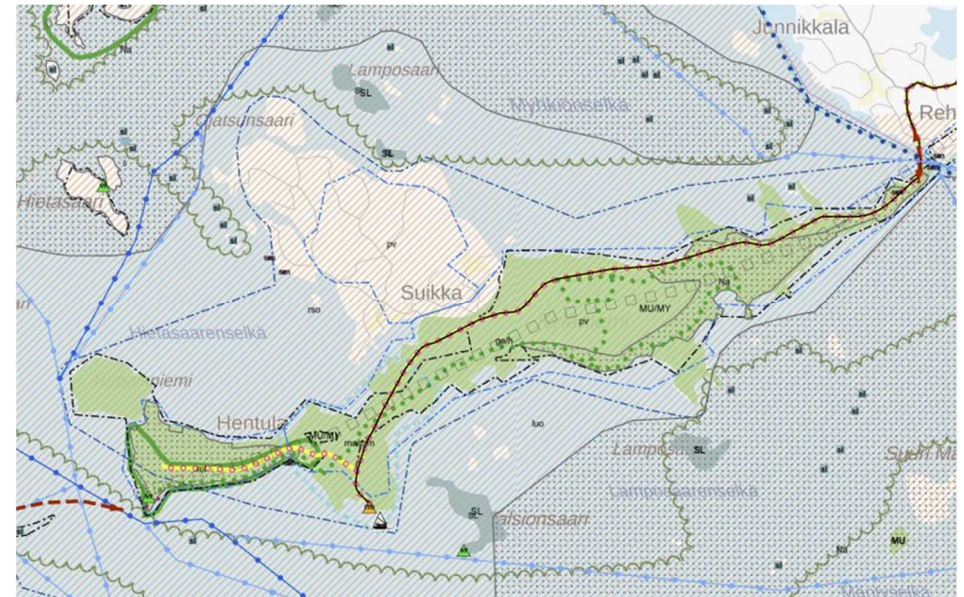


Kuva: Utulaan ja Kyläniemen rajattu valtakunnallisesti merkittävä maisema-alue. Lisätty karttakuvaan RKY-alue ja maisema-alue/ VAMA 2021 Etelä-Karjala.

1.2 Maakunnalliset intressit

Ympäristöministeriössä vahvistettiin **Etelä-Karjalan maakuntakaava** 21.12.2011 ja Etelä-Karjalan 1. vaihemaakuntakaava 19.10.2015. Vaihemaakuntakaavassa tarkasteltiin kaupan sijoittumista, keskustojen kehittämistä, Etelä-Karjalan elinkeinoelämän ja kilpailukykyyn vahvistamista, matkailun edellytysten kehittämistä ja liikenteen sujuvuuden edistämistä. Maakuntakaavan laajempi päivitystyö on käynnistynyt 2021.

Maakuntakaavassa on lukuisia Kyläniemen aluetta koskevia merkintöjä, kuten Hentulan kyläkulmalle merkittyä arvokkaan maiseman vaalimisen kannalta tärkeä alue (ma/mm), arvokas harjualue (ge/h), Suur-Saimaan luonto- ja virkistysalueen kehittäminen, Maa- ja metsätalousvaltainen alue, jolla on ulkoilun ohjaamistarvetta sekä erityisiä ympäristöarvoja (MU/MY), tärkeä pohjavesialue (pv), natura-alue ja luonnonsuojelualue (SL).



Kuva: / Etelä-Karjalan maakuntakaavayhdistelmä (käytetty 20.11.2022).

1.3 Yleiskaavat ja ranta-asemakaavat

Kyläniemeä koskee voimassa oleva Suur-Saiman osayleiskaava, joka on vahvistettu ympäristöministeriössä 5.4.1994. Yleiskaavaan on tehty muutamia tila- ja rakennuspaikkakohtaisia muutoksia (5.8.2009).

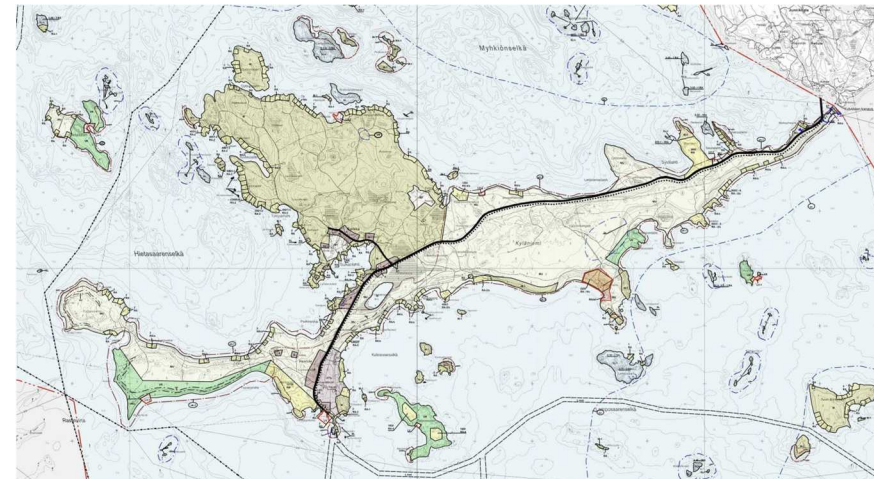
Suojelutavoitteita on kohdennettu ensisijaisesti maisemallisesti merkittäviin rakentamattomiin ranta-alueisiin (am) tai harjualueisiin (ah-1), lisäksi näiden alueiden sisälle jääviä rakennuspaikkoja koskee määräys, jolla kielletään ympäristöä muuttava maankamaran kaivu tai louhiminen sekä muu vastaavasti ympäristöä muuttava toimenpide lukuun ottamatta rakennusluvan yhteydessä sallittuja toimia (/s), esimerkiksi kanavan etelärannan mökkitontilla (Kutvele). Lisäksi on erikseen merkitty retkeily- ja ulkoilualueet (VR/s) sekä loma-asuntojen alueet, joilla on ympäristöarvoja (RA-1).

Kulttuuriympäristöistä Hentulan kyläkeskus on osoitettu alueeksi, jolla ympäristö säilytetään (AT/s). Kaavamääräyksessä todetaan, että alueella olevat maisemallisesti arvokkaat peltoaukeat tulee jättää rakentamiselta vapaiksi. Merkinnän suunnittelumääräyksessä edellytetään alueilla uudisrakentamisessa ja peruskorjauksessa kiinnitettävän erityistä huomiota rakennusten sopeutumiseen kyläkuvaan ja ympäröivään rakennuskantaan. Kyläniementien varrella sijaitsevat Viroharjun tilan vanhat hirsiset ulkorakennukset ja Kurtinmökin hirsirakennuksista muodostuva pihapiiri on osoitettu suojelukohteeksi (SR). Lisäksi Viuhkola -nimisen maatalon kohdalla on merkitty suojeltava alue (S), jolla rakennusten tai niiden osien purkaminen on määrätty ilmoitusvelvollisuus ennen purkamistöihin ryhtymistä.

Kaavakarttaan on merkitty tiedossa olleet kiinteät muinaisjäännökset (SM) sekä alueet, jolla sijaitsevat historialliset rakenteet tulee säilyttää (hr).

Suur-Saiman osayleiskaavan (1994) yleisissä määräyksissä todetaan, että: *Rakennusten ja rakenteiden tulee sopeutua malliltaan, materiaaleiltaan, mittasuhteiltaan ja värityksen puolesta luonnonmaisemaan eikä niitä saa sijoittaa avoimille ranta- tai peltoalueille. Uudet rakennukset on pyrittävä sijoittamaan olemassa olevien rakennusryhmien yhteyteen. Varsinkin loma-asunnon sijoittamisessa on kiinnitettävä erityistä huomiota maaston sopivuuteen ja riittävän suojapuuston jäämiseen rantaviivan ja rakennusten*

väliin. Rakennetun alueen maisemakuva on muutoinkin säilytettävä luonnonmukaisena. Päivitettyjen alueiden kohdalla (2009) tavoitteet ovat pääpiirteissään samat, mutta rakennusten ulkomuotovaatimus on supistunut koskemaan julkisivumateriaalia, jonka tulee olla puuta. Lisäksi todetaan: Rakennuspaikkojen luonnonmukaista rantaviivaa ei saa siirtää louhimalla, pengertämällä tai kaivamalla. Rakennusten ja rannan väliin tulee jättää tai istuttaa suojaava puusto. Rakennetun alueen maisemakuva on muutoinkin säilytettävä mahdollisimman luonnonmukaisena. Loma-asuntojen korttelialueilla lomarakennuksen vähimmäisetäisyys rantaviivasta on 25 m, mutta päivitettyillä kaava-alueilla määräystä on täydennetty sallitun rakennusoikeuden mukaan (150 –200 k-m² = 25 m, 300 k-m² = 35 m). Saunarakennuksen vähimmäisetäisyys rantaviivasta on 15 m ja muiden rakennusten 20 m.



Kuva: Pääsaaren aluetta koskeva osa Suur-Saiman osayleiskaavasta (1994).



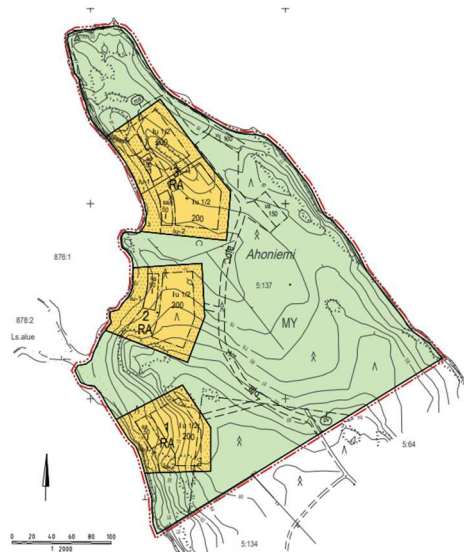
Kuva: Vuonna 2009 päivitetty osayleiskaava-alueet rajattu sinisellä.

Kyläniemen pääsaaren alueella on kolme voimassa olevaa ranta-asemakaavaa:
 Kesäranta (kv 17.6.2015)
 Vaivionniemi (lv 16.6.2000)
 Ahoniemi (kv 14.6.2022)

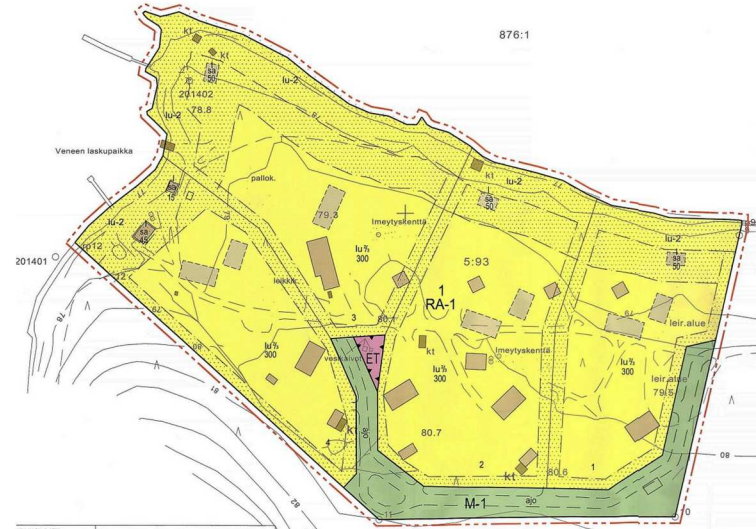
Neljäs suunnittelualueella voimassa oleva ranta-asemakaava koskee
 Kyläniemen eteläpuolella sijaitsevaa Mäntysaarta (lh 18.5.1989).

Ranta-asemakaavoissa ei ole rakennettuun ympäristöön kohdennettuja
 suojelumääräyksiä. Luonnontilaisia rantoja on osoitettu maisemallisesti
 arvokkaina alueina (ma).

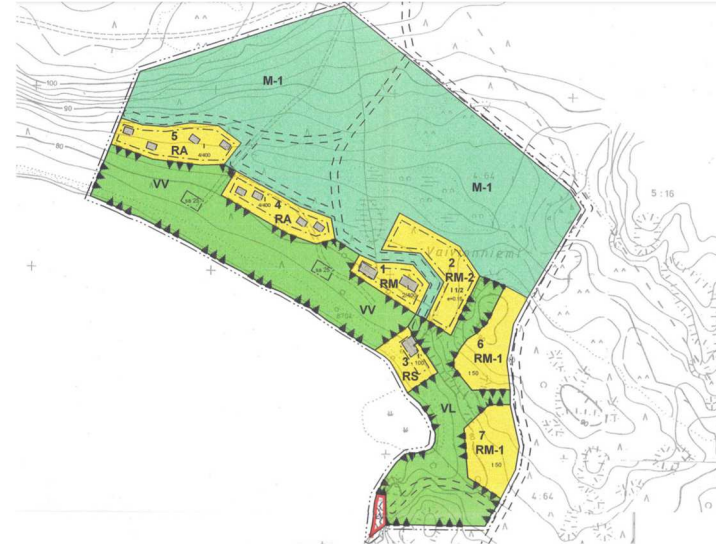
Mäntyharjun ranta-asemakaavan yleiset kaavamääräykset edellyttävät mm.:
*Rakennusten tulee sijoittelun, muodon ja värityksen puolesta sopeutua
 ympäröivään luontoon. Rakennusten on oltava harjakattoisia ja
 julkisivumateriaalina on käytettävä puuta. Julkisivujen, vesikattojen ja
 savupiippujen tulee olla väritykseltään tummia ja maastoon sulautuvia. Yli 20 m²
 suuruinen rakennus on sijoitettava vähintään 20 m päähän rantaviivasta.
 Rakennuspaikkojen luonnonmukaista rantaviivaa ei saa siirtää kaivamalla,
 louhimalla tai pengertämällä.*



Kuva: Uusimmissa Ahoniemen ranta-
 asemakaavassa yleiset määräykset
 ovat samansuuntaisia kuin
 vanhemmissa kaavoissa: *Rakennusten
 pääasiallisena julkisivumateriaalina
 tulee olla puu. Julkisivujen ja
 kattomateriaalien tulee olla sävyiltään
 tummia ja soveltua ympäröivän
 maiseman väreihin.*



Kuva: Kesärannan lomakylän ranta-asemakaava on laadittu entisen Enso-Gutzeit Oy:n
 henkilöstölle perustetun lomaviettäpaikan alueelle. Kaavakarttaa on merkitty sekä
 olevan rakennuksen ala että ohjeellinen uuden rakennuksen rakennusala. Alue on
 myyty yksityisille.



Kuva: Vaivionniemen ranta-asemakaava koskee entistä Oy Hackman Ab:n lomakylää.
 Rakennettu ranta-alue on nykyään METOS Oy:llä lomakäytössä.

1.4 Erityislait

Kyläniemessä ei ole suojeltu rakennuksia lailla rakennusperinnön suojelemisesta (498/2010) eikä kirkkolailla (1054/1993). Muinaismuistolailla (295/1963) rauhoitetaan lain tarkoittamat kiinteiksi muinaisjäännoiksi määritellyt arkeologiset jäännökset.

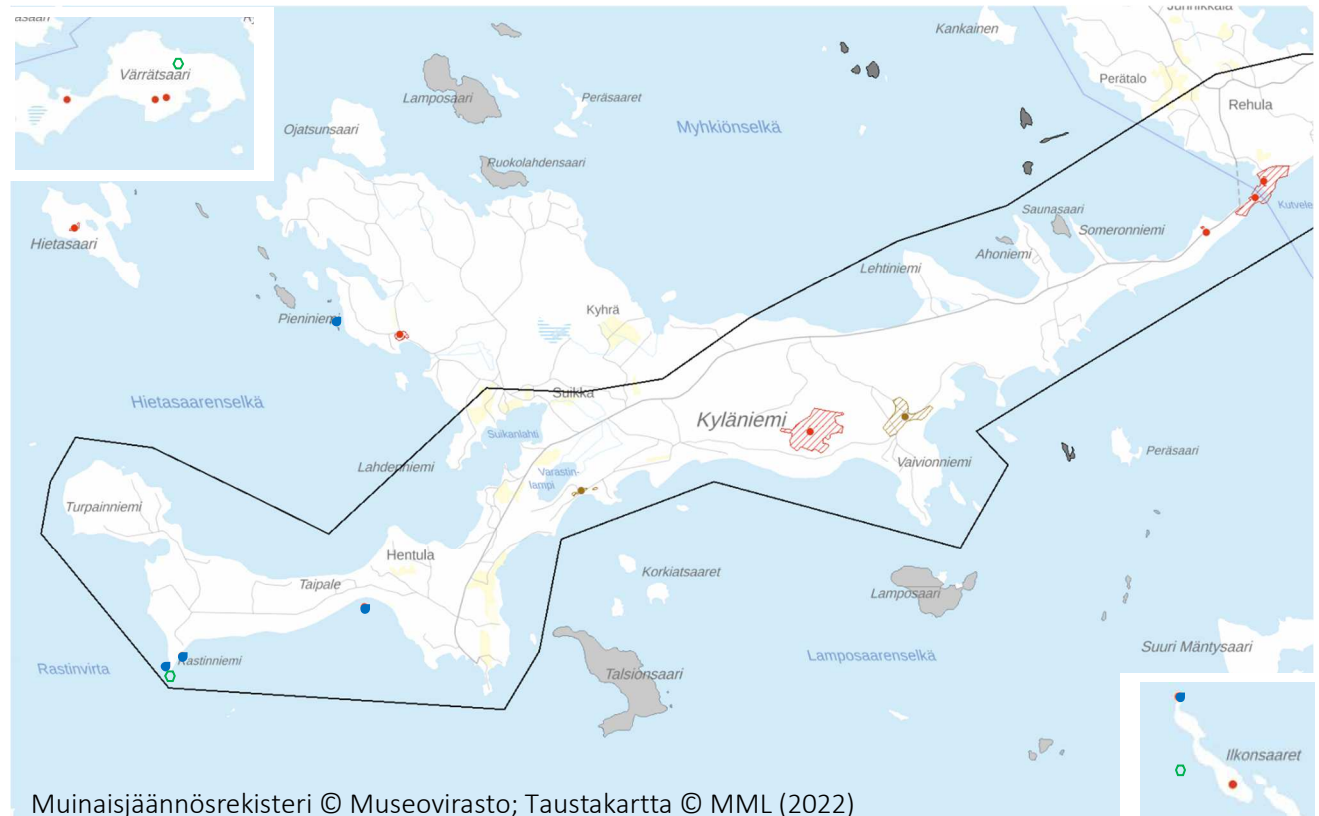
- Kyläniemestä tunnetut **kiinteät muinaisjäännökset**¹ ovat kivikautisia asuinpaikkoja esihistorialliselta ajalta sekä työ- ja valmistuspaikkoja historialliselta ajalta:

| | |
|------------------------------|----------------|
| Kyläniemi-Tyrsvänlahti | kivikautinen |
| Kutveleen kanava W | kivikautinen |
| Kutveleen kanava | historiallinen |
| Hietasaaren hiilimiilut | historiallinen |
| Vaivionkankaan hiilimiilut | historiallinen |
| Ilkonsaaret, viljelyröykkiöt | historiallinen |
| Värrätsaaren tervahaudat | historiallinen |
| Värrätsaaren hiilimiilu | historiallinen |

Muinaisjäännosrekisterissä on myös **muiksi kulttuuriperintökohteiksi** määriteltyjä historiallisen tai modernin ajan kohteita, jotka eivät ole muinaismuistolain tarkoittamia kiinteitä muinaisjäännoiksi, mutta niiden säilyttäminen on perusteltua historiallisen merkityksen ja kulttuuriperintöarvojen takia. Kyläniemestä löytyvät ovat pääasiassa Salpalinjan puolustusrakennelmia 1940-luvulta: Niitsinlahden kaksi taistelukaivantoa
Vaivionkankaan tykkipatteri, tykkiasemia ja majoituskorsuja.

Kyläniemi-kirjassa mainitaan myös Lamposaaren kallioon räjäytetyt tykistön tuliasema sekä jatkosodan aikainen viestintäbunkkeri, johon tulee Sarviniemestä vanha puhelinverkkoapeli. Taisteluhautoja mainitaan olevan monessa paikassa Kyläniemellä. Pisin tunnettu on Tervahaudanniemen ja Niitsinlahden alueella. Rastiniemessä on taisteluhautoja ja ilmatorjunta-asema. Salpaniemen rakentajien majoituspaikka oli Kutveleen kanavan Kyläniemen puolella, jäljellä vanha sauna, joka toimi tallina. (Kyläniemi 2022, s. 33-36)

- **Vedenalaisia** muinaisjäännoiksi ovat laivojen hylyt, joista yli sata vuotta sitten uponneiden alusten hylyt kuuluvat muinaismuistolain rauhoituksen piiriin.
Rastinniemen länsirannan hylky
Rastinniemen itäpuolen hylky (lotja)
Pieniniemen hylky
Taipaleenlahden hylky
Ilkonsaarten hylky
- **Mahdollisia** kiinteitä muinaisjäännoiksi ovat seuraavat kohteet:
Rastinniemen kummeli
Ilkonluodon kummeli
Värrätsaaren tervahauta



Muinaisjäännosrekisteri © Museovirasto; Taustakartta © MML (2022)

2 MAISEMAKUVA

Kyläniemestä merkittävä osa kuuluu valtakunnallisesti arvokkaaseen maisema-alueeseen nimeltään Utulan ja Kyläniemen viljely- ja järvimaisema. Seuraava alueen kulttuuripiirteitä ja maisemakuvaa luonnehtiva teksti on lainausta maisemainventointiraportin aluekuvauksesta.²

Utulan ja Kyläniemen viljely- ja järvimaisemat ovat maisemallisesti monipuolisia Toisen Salpausselän maatalous- ja luonnonmaisemia. Alueen arvot muodostuvat Salpausselän geomorfologisesta historiasta ja harjukasvillisuudesta sekä Utulan ja Kyläniemen edustavista maaseutumaisemista, joita luonnehtivat useat muinaisjäänökset, varsin hyvin säilynyt vanha rakennuskanta sekä perinteinen kylärakenne. Maisemakokonaisuutta rikastavat Toisen Salpausselän rinteiltä ja viljelyalueilta avautuvat monipuoliset järvi-, pelto- ja metsänäkymät.

Maisema-alueen asutus on sijoittunut Kyläniemen länsiosiin Hentulan ja Suikan alueille sekä Utulan laajahkoon rantakylään maisema-alueen itäreunalla. Kylät ovat säilyttäneet perinteisen rakenteensa rantapeltoineen ja niitä reunustavine kyläteineen. Kyläniemen kärjessä peltoja on metsitetty, mutta Utula-Yläkylän alueella maatalouden harjoittaminen on vireää ja elinvoimaista ja alueella on laajoja yhtenäisiä peltoalueita. Alueella [Utulassa] on runsaasti 1900-luvun alkupuolelta periytyviä rakennuksia. Valtaosa alueen maatiloista sijaitsee tiestön varrella väljinä asutusryhminä, joita ympäröivät Utulassa ja Yläkylässä laajat viljelyaukeat.

Kyläniemen luonne on osin saaristomainen. Alueen asukkaat ovat perinteisesti kulkeneet Vuoksenniskalle ja kirkolle kesäaikaisin vesitse ja talvisin jääteitse. Säännöllinen laivaliikenne alueelle alkoi 1900-luvun alussa ja jatkui vuosisadan puoliväliin. Laivarantoja on sijainnut muun muassa Karonniemessä ja Kutveleessa. Kyläniemessä ja muualla ranta-alueilla on runsaasti vapaa-ajan asuntoja.

Maantie Utulan lävitse rakennettiin 1930-luvulla. Nykyisin tie kulkee Kutveleen kanavalle, josta on lossiyhteys Kyläniemeen. Kutveleen 130 metriä pitkä kanava on alun perin ollut yksi Pietarin puolustusvyöhykkeeseen kuuluneista Suvorovin

kanavahankkeista 1790-luvulta. Kanavaa on uudistettu ja levennetty 1900-luvun aikana. Sen alkuperäiset rakenteet tuhoutuivat 1970-luvulla.

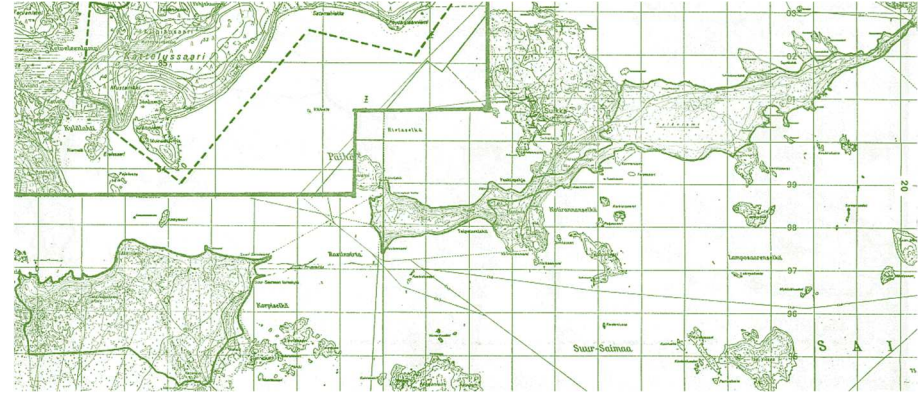
Utulan ja Kyläniemen alue on säilynyt maatalousvaltaisena alueena, jonka elinkeinorakenteessa kalastuksella ja metsätaloudella on suuri rooli. 2000-luvun alussa Utulan alueen asukkaista neljännes työskenteli maatalouden parissa. Alueella on jonkin verran yritystoimintaa ja matkailupalveluita. Lisäksi Saimaan rannoilla on runsaasti loma-asutusta. Elinvoimaisessa Utulan kylässä toimii kauppa ja kahvila.



Kuva: Kyläniemessä Hentulan kylän Aholan talon (Rikkonen) kohdalla yhdistyy edelleen pelto- ja järvimaisema, mutta vastaavat laajat avoimet kulttuurimaisemat ovat käyneet vähiin Kyläniemen puolella maatalouden loppumisen ja metsittämisen myötä.

Maisemaselvityksen aluekuvauksesta on nostettavissa esille seuraavat maisemakuvaan vaikuttavat kulttuuripiirteet, joita tarkastellaan myös tässä selvityksessä.

- Vanhimmat tunnetut historiallisen ajan asuinpaikat - kylät - ja peltomaat sijaitsevat Hentulan ja Suikan alueilla.
- Molemmat kylät ovat säilyttäneet perinteiseksi määritellyn rakenteensa eli maatalouselinkeinon harjoittamiseen pohjautuvan asutuksen, joka on asettunut tien varsille väljinä taloryhminä. – Merkittävä osa vanhasta asutuksesta on nykyään vapaa-ajankäytössä.
- Venevalkamat, laiva- ja lossilaiturit ja talvitiet ovat saaristoseudulle tyypillistä liikenteen synnyttämää rakennettua tai muokattua ympäristöä. – Vanhoja laivalaitureita ei ole säilynyt.
- Kyläniemi on osa Toisena Salpausselkänä tunnettua reunamuodostumaa. Niemen erotti mantereesta 1700-luvun lopulla rakennettu Kutveleen kanava. – Alkuperäisiä rakenteita ei ole säilynyt.
- Saimaaseen pistävä suuri harjusaari on ollut pitkään suosittu lomanviettopaikka, mikä näkyy loma-asutuksen runsaudessa. – Loma-asutus keskittyy rannoille eli vaikutus kohdentuu ensisijaisesti järvimaisemaan.
- Saarella on erilaisten yhteisöjen sekä metsäyhtiöiden perustamia henkilöstön virkistystoimintaa palvelevia lomakyläiä. – Suuryhtiöt ovat luopuneet lomakyläistä.
- Maisemassa on myös merkkejä kalastuksen merkityksestä yhtenä elinkeinona. – Ammattimainen kalastus alkoi viime sotien jälkeen. Kotitarvekalastuksessa käytettyjä puisia rantarakennuksia on vähänlaisesti jäljellä.



Kuva: Kartalle on rajattu Peltoinkangas–Kyläniemi -niminen harjualue 2260 ha. / Valtakunnallinen harjijensuojeluohjelma 1984.



Kuva: Rastinniemen grillikatoks. Rastinniemi on Etelä-Karjalan virkistysalueäätiön retkikohde ja Saimaan Geoparkin kohde: Rastinniemen rantamuodostumat.



Kuva: Kyläniementie kulkee pitkän matkaa saaren pohjoisrannan tuntumassa. Tien reunametsiä on hakattu. Syvälahden ja tien välissä on ollut aukkohakkuu.



Kuva: Kyläniementien eteläpäässä, ennen Haikanniemeä, on Kalasatama ja nykyään saaren ainoa kookas laituri, joka palvelee myös pyörämatkailua varten alkanutta laivaliikennettä. Kalasatama on perustettu 1970-luvulla. Sitä ennen näillä kohdin oli ollut laivalaituri (Laivaranta).



Kuva: Kylänimentie saapuu vanhan asutuksen piiriin reilun 8 km päässä kanavalta.



Kuva: Kalasataman lähellä on pieni- ja piirteistä loma-asutusta.

3 TAIPALSAAREN KYLÄNIEMI

Hengellisen ja maallisen vallan rinnakkaiselo alkoi Mankaselän ja Kirkkoselän välisellä kannaksella 1500-luvulla, kun paikalle rakennettiin sekä kruununvoutien hallintokeskus että kirkko. Viipurin linnalääniin kuuluneen Lappeen pitäjän rinnalla esiintyy 1500-luvun ensimmäisistä maakirjoista lähtien Taipaleen hallintopitäjä. Vuonna 1572 Taipaleesta tuli oma kirkkoherrakunta. Sitä ennen se oli ollut Lappeen kappeliseurakuntana. Taipalsaari esiintyy nimenä asiakirjoissa 1600-luvun alussa.

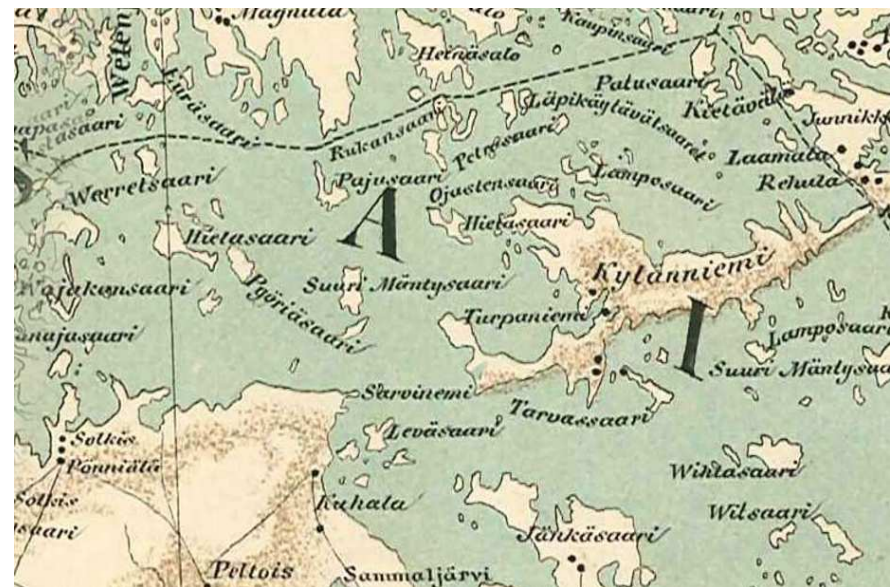
Taipalsaaren alue siirtyi Ruotsilta Venäjälle Turun rauhassa vuonna 1743. Suomen kaakkoiskulmasta alettiin käyttää nimitystä Vanha Suomi. Vanhan Suomen yhdistäminen muun Suomen yhteyteen tapahtui 1811 annetulla julistuksella. Sitä oli edeltänyt Ruotsin häviö Venäjälle 1808–1809 käydyssä Suomen sodassa ja autonomisen Suomen suuriruhtinaskunnan perustaminen.



Kuva: Kyläniemen laajan kylän taloluku (pääsaarta laajempi alue) 1500-luvulla. /Suomen asutusluettelo, kartta I: Suomen asutus 1560-luvulla.



Kuva: Kyläniemeen on merkitty asutusta Hentulan ja Suikan kylille. / Geograafinen kartta, tehty 1768, korjattu/jäljennetty 1771.



Kuva: Kyläniemi. / Kartta 1888, Gylden, C. W.

3.1 Asutus

Kyläniemi lukeutuu Taipalsaaren pitäjän vanhoihin asutuksiin. Pääsaarella asutus on keskittynyt sen keskiosaan kolmeksi kyläksi, jotka tunnetaan nimillä Hentula, Kyhrä ja Suikka; maarekisterikylän maita on laajalla alueella, myös Suuressa Jänkäsälössä.

Vanhan Suomen alueella isojaon toteutus alkoi 1820-luvulla. Kyläniemen isojakokartta ja pyykkiselitykset ovat ajalta 1832, 1839 ja 1841. Isojako vakiinnutti yksityisen maanomistuksen ja kiihdytti pellonraivausta ja siirtymistä pois kaskiviljelyksestä.³ Sillä ei ollut välitöntä vaikutusta karjalaiseen kyläkuvaan, jota leimasi vähäisten peltojen ympäröimien talojen sijainti muutaman talon rypäinä hajallaan vesistöjen rantamilla tai mäillä. Karjalassa tilojen kokoon vaikutti käytäntö jakaa tila perinnönjaossa veljesten kesken, kun läntisessä Suomessa maatila siirrettiin pitkälle 1800-lukua kokonaisuena yhdelle jälkeläisistä.

Kyläniemeen muodostettiin isossajaossa vanhan asutuksen pohjalta neljä kantatila: nro 1 Suikka, nro 2 Hendula, nro 3 Viuhkola ja nro 4 Kyhrä; myöhemmin lisätty nro 5 Suikka.⁴ Kantatilojen halkomiset alkoivat heti isojaon valmistuttua todellista omistustilannetta vastaaviksi. Vuonna 1851 oli jokainen neljästä kantatilasta jaettu vähintään kolmeen osaan, mutta Suikka neljään ja Viuhkonen jopa kuuteen osaan.⁵ Uusia asumuksia perustettiin vanhojen talojen lähiympäristöön ja kyläasutus muotoutui nykyiselleen 1940–50-luvulle mennessä.

Kyläniemen asukasmäärä pysyi pitkään sadan paikkailla. Vielä 50-luvulla oli kylässä 26 asuttua taloa ja asukkaita yli 120 henkeä.⁶ Suomalaisen yhteiskunnan rakennemuutos kiihtyi 1960-luvun kuluessa ja vaikutti myös Kyläniemessä, jossa muuttoliikkeen myös asukkaiden määrä väheni ollen 1980-luvun puolivälissä noin 70 asukasta; asuttuja taloja tuolloin hieman yli 20.⁷ Vuonna 2022 julkaistussa Kyläniemi -kirjassa esitetyn arvion mukaan Kyläniemessä ympärivuotisesti asuvien määrä vaihtelee ollen nykyään enintään noin 20 henkilöä.⁸ Tästä määrästä osa on vapaa-ajanasunnoissa asuvia.

3.2 Liikenne

Vanhimmissa 1700-luvun kartoissa saaren läpi kulki kärrypoluksi luokiteltava kulkuväylä. Vastaavanlaisia kulkuväyliä, kuten asutuksen välisiä kärryiteitä ja niemen poikki kulkevia talvitien pohjia näkyy 1950-luvun ilmakuvassa.

Ensimmäistä varsinaista rakennettavaa tietä alettiin suunnitella 1962 (ehkä ensimmäiset suunnitelmat jo 30-luvulla). Tien tekeminen alkoi 1964, kun Korian Pioneerirykmentin konekomppania teki sotilaallisena harjoitustyönä 8,5–10 kilometrin pituisen tiepohjan saaren halki. Ensin valmistui tie Kutveleen kanavalta Viroharjun talolle (entinen nimi Viuhkonen) ja myöhemmin 1967 tietä jatkettiin laivarantaan eli nykyiseen Kalasatamaan.⁹ Syksyllä 1968 uutisoitiin, että TVH:n Kymen piirissa laadittu tiesuunnitelma 11,4 km mittaisesta uudesta paikallistiestä noudatteli monin paikoin pioneerien rakentaman tien linjaa.¹⁰ Tien täydellinen peruskorjaus tehtiin talvella 1968–69 ja nykyinen Kyläniementie valmistui loppukesällä 1969. Samalla saatiin kunnollinen moottorilossiyyhteys lähes 500 m pituiselle lossiväylälle. Kyläniementien ensimmäinen 1981 päällystetty osuus käsitti parisen sataa metriä kanavalta saareen päin. Tämän jälkeen tie on päällystetty koko matkalta ja jo useaan kertaan.¹¹

Säännöllinen laivaliikenne oli alkanut Kyläniemessä 1900-luvun alussa ja jatkui vuosisadan puoliväliin. Laivalaitureita on ollut ainakin Kutveleessä ja nykyisen Kalasataman rannassa, nk. Laivarannassa.¹²

Tie- ja vesirakennuslaitos rakennutti laivarantaan kalasataman, joka valmistui 1979. Satama käsitti valmistuessaan aallonmurtajan, kuusi veneen kiinnityspaikkaa ja saaliin käsittelylaiturin. 1980-luvun alussa satamaan rakennettiin myös kylmäsäilytys- ja varastotilat.

Saimaan saaristoreitin pyörälauttayhteys alkoi 2017 Puumalan Lintusalon ja Hurissalon välillä. 2020 alkoi m/s Roope Saimaa liikennöi Sarviniemestä Kyläniemeen ja Puumalaan. Uusi Rasti-alus aloitti 2021 pyörälauttaliikenteessä.



Kuva: Lossilaituri on Kyläniementien itäpääte.



Kuva: Saimaan saaristoreitin opastuskatos Kalasatamassa ja puucee.



Kuva: Vesistökartta Lappeenranta-Kuopio-Joensuu. K. Lönneström 1866.



Kuva: Kartta jääteistä. / Kyläniemi 2022, Anu Talkan selvitys 1998. – Kuvaan lisätty siniharmaalla Taipale-nimisen paikan kohdalta kulkenut talvitien linjaus.

3.3 Vapaa-ajanasutus

Kyläniemen vanhin kesämökki on everstiluutnantti Paavo Susitaipaleen 1934 rakennuttama kalamajaksi nimetty hirsimökki Kutveleen kanavan länsirannalla.

Enso-Gutzeit Oy ja Hackman Oy möivät jonkin verran saaritontteja loma-asutukseen ennen yleiskaavan hyväksymistä 1990-luvun alussa. Yksityiset maanomistajat möivät sekä saaritontteja että Kyläniemen mantereen tontteja.¹³

Suur-Saimaan osayleiskaava sai lainvoiman 1994, minkä jälkeen Kyläniemessä alkoi vilkas kesämökkirakentaminen. Enson tontteja oli mm. Kyläniemen pohjoisrannalla, ne myytiin reilussa kymmenessä vuodessa. Hackmanin tontit olivat pääsaaren etelärannalla. Uudet mökit rakennettiin mukavuuksin ja ympärivuotiseen käyttöön sopiviksi.

Osayleiskaava uusittiin 2009. Tuolloin Tornator Oy sai pohjoisrannalta lisätontteja, joista osa tuli myyntiin 2011.¹⁴ Seuraavina parina vuotena saaren itäosan pohjoisrannan kapeisiin niemiin syntyi huvilakeskittymä,¹⁵ jossa rakennukset mittakaavan, värityksen ja asemoinnin puolesta työntyvät esille rantamaisemasta paljon näkyvämmiin kuin maaston väritykseen sovitettuihin pienimittakaavaisempiin loma-asunnot.



Kyläniemen rannoilla on paljon matalaa ja väriltään ruskeasävyistä tai muuten tummasävyistä mökkirakentamista.



3.4 Palvelut

Kyläniemen maatilat olivat pieniä. Asutusta oli vähän, joten kyläniemeläisten kirkko ja **hautausmaa** sijaitsivat Taipalsaaren kirkonkylässä. Seurakunta on järjestänyt Kyläniemessä kesätapaamisia ja maakirkkoja, jälkimmäinen oli viimeksi 2018 Rastinniemessä. Kesätapaamisia on ollut viimeisen kymmenen vuoden aikaan Lehtiniemen hiekalla ja viime vuosina ja viimeksi Rastinniemessä 2022.¹⁶

Ennen omaa **koulu** kyläniemeläiset lapset kävivät Saikkolan koulussa Suuren Jänkäsalon kautta kulki. Vuonna 1928 Taipalsaarelle vahvistettiin uudet kansakoulupiirit. Kyläniemen piiriin tuli kuulumaan Kyläniemi, lukuun ottamatta Jänkäsalossa olevia taloja, jotka kuuluvat Rehulan piiriin. 122. Kyläniemen supistettu kansakoulu (yläkoulu ja alakoulu) toimi mm. Eino Parkkoselta vuokratuissa tiloissa.¹⁷ Ensimmäisenä lukukautena koulussa aloitti 22 oppilasta.

Omaa koulurakennusta jouduttiin odottamaan parikymmentä vuotta. Kunnanvaltuusto hyväksyi koulun rakentamisen Kyläniemeen lopulta alkuvuonna 1947. Rakennusluvan saanti kouluhallitukselta otti kuukausia. Hirsisen koulutalon urakoineen rakennusmestarin kanssa syntyi aikataulu- ja laatuongelmia. Koulutyö päästiin aloittamaan ehkä jo 1948, mutta vasta 1953 tehtiin kansakoulun jälkitöiden lopputarkastus.¹⁸ Oma koulutalo valmistui yhteisenä Ruokolahden kunnan kanssa. Koulun viereen raivattiin urheilukenttä.

Koulun toiminta loppui 1970, viimeisenä lukukautena oli koulussa yksi opettaja ja 12 oppilasta.¹⁹ He siirtyivät Ruokolahden ja Taipalsaaren yhteiseen Utulan koulupiiriin. Syksystä 1999 Kyläniemen koululaisten kouluksi tuli Ruokolahden Virtutjoen koulu.²⁰

Rikkosen eli Aholan tila on ollut koko Kyläniemen palvelupiste. Tilan päärakennuksen yhteydessä on toiminut **K-kauppa**²¹ ainakin 1950-luvun alusta lähtien (T:mi A. Rikkonen 60-luvulla, myöhemmin T & M Rikkonen; 1980-luvulta lähtien Esa Rikkonen siskonsa kanssa). Kaupanpito loppui elokuun lopussa 2003. Lähes yhtä kauan (1952–2002) kaupassa oli **Postin**²² palvelupiste (asiamiesposti). Vuoden 1996 loppuun kaupan yhteydessä oli Etelä-Karjalan **Osuuspankin** toimipiste; pankkitoiminta oli alkanut 1950-luvulla Taipalsaaren Osuuskassan kassapäivillä, kunnes 1960-luvun vaihteessa perustettiin

varsinainen asioimisto.²³ Kyläkaupassa on ollut myös **Kansaneläketoimistolla** vastaanottopiste muutamia kertoja vuodessa.

Ensimmäiset **puhelin yhteydet**²⁴ tehtiin 1952 Rikkosen kaupalle, Enso-Gutzeitin lomakylään ja Kutveleen puolelle Almin kaupalle. Puhelinverkon armeerattu järvikaapeli rakennettiin Kyläniemen Inginahteen Sarviniemestä 1940-luvulla. Vuonna 1964 Kyläniemeen tuli oma puhelinasema. 1970-luvun lopussa kiinteä puhelinverkko automatisoitiin Taipalsaarella. Kyläniemen linkkimasto ja automaattinen puhelinkeskus tehtiin Kyläniementien ja Suikantien risteykseen.



Kuva: Yksityiskäyttöön kunnostettu entinen Kyläniemen kansakoulu.

3.5 Rakennuskanta

ASUNTORAKENNUSKANTA Sotien jälkeisen rakentamisen muotokieli ja materiaalit.

PIHAPIIRIT Vanhoilla asuinpaikoilla säilynyt maalaistalolle tyypillinen pihapiirin luonne, joka perustuu pihamuotoon ja maataloudessa tarvittaviin rakennuksiin.
ASUTUKSEN HISTORIA Asutuksen luonteesta ja pitkäikäisyydestä kertomassa, lähinnä harmaita hirsiaittoja tai muita tarverakennuksia.

Taipalsaaren Kyläniemen rakennuskanta ei ole kovin vanhaa - useimmat päärakennukset ja navetat ovat sotien jälkeisiltä parilta vuosikymmeneltä. Rakennus- ja huoneistorekisteritietojen mukaan vanhoissa kylissä on kaksi 1800-luvun puolella rakennettua päärakennusta: Kokkopalo ja Viuhkonen II. Näiden lisäksi on alle kymmenen ennen 1940-lukua rakennettua asuinrakennusta. Suurin osa vakinaiseen käyttöön rakennetuista asuinrakennuksista on 1950-luvulta ja 1940-luvun lopulta.

Sotien jälkeinen pelkistetty rakennustyyli on vallitseva, koska jäljellä olevat vanhat hirsitalot on korjattu vanhaa uudistaen. Tänä päivänä Hentulan, Suikan ja Viuhkolan kyläalueiden vanhoissa talouskeskuksissa on tavallisesti kaksi kookasta harjakattoista rakennusta: päärakennus ja betoni-lautaseinäinen karjarakennus. Talot tyyliltään korjauksissa modifioituja, karjarakennukset sotien jälkeen rakennettuja tai uudistettuja. Näiden lisäksi on vanhoja harmaita hirsiaittoja riviksi koottuna tai jokunen päätyovellinen yksinäisaitta, ehkä muutama muu tarverakennus ja rantasauna.



Kuva: Aholan tila Hentulan kylällä.



Kuva: Kuuselan aitat Suikan kylätien varrella.

4 ALUE- JA KOHDEKUVAUKSET

4.1 Saaristo

Vanhojen karttojen perusteella Kyläniemen pääsaaren ulkopuolella, pienissä saarissa, pysyvää asutusta on ollut 1900-luvun alussa vain Ojatsunsaarella (asutus hävinnyt). Ennen 1960-luvun loppupuolta on kesämökkejä ollut Venäjänsaaren eteläosissa, Hankaluodolla, isossa Hietasaarella, Pitkäsaarella ja Keisarissa, jokin Parakiksi kutsuttu Värriäsaaren itäosassa ja ehkä kalamaja tmv. yhteismaalla Rantalaisessa. Kyläniemen kulttuuriympäristöselvityksen yhteydessä ei tehty maastokäyntejä pikkusaariin. Niiden maisemallisia arvoja on tarkasteltu 2022 valmistuneessa luonto- ja maisemaselvityksessä.



Pitäjänkartta 1926.

Historiallinen kohde:

Pataniemessä kolmen kunnan rajapyykki Turun rauhan rajalla. ❌

Saimaan kiinteistä merimerkeistä on 2021 valmistunut väyläviraston laatima inventointi. Arvokkaista kohteista lisätietoa Museovirastosta tai Väylävirastosta.

Pienten saarten maankäyttö ennen 1960-luvun loppupuolta:

Ojatsunsaaren saariasutus ainoa pikkusaariin tehty ○ merkintä vuoden 1926 pitäjänkartassa.

Kesämökki tai muu rantarakennus merkitty ● peruskartalle, kartoitus 1967, julkaistu 1971.

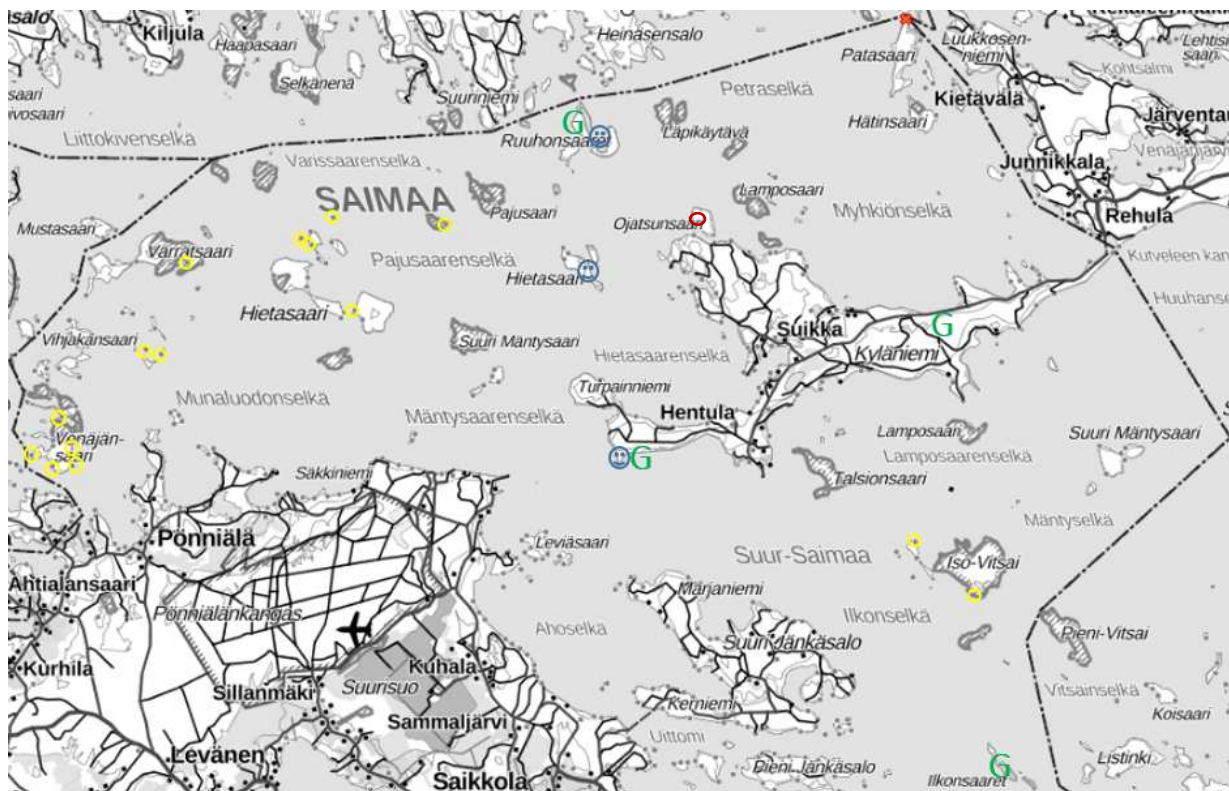
Etelä-Karjalan virkistysaluesäätiön retkikohteet: 😊

Ruuhonsaaret, Pieni Hietasaari ja

Kyläniemen Rastinniemi

Saimaan Geopark -alueet: G

Ruuhonsaaret, Kyläniemi ja Ilkonsaaret

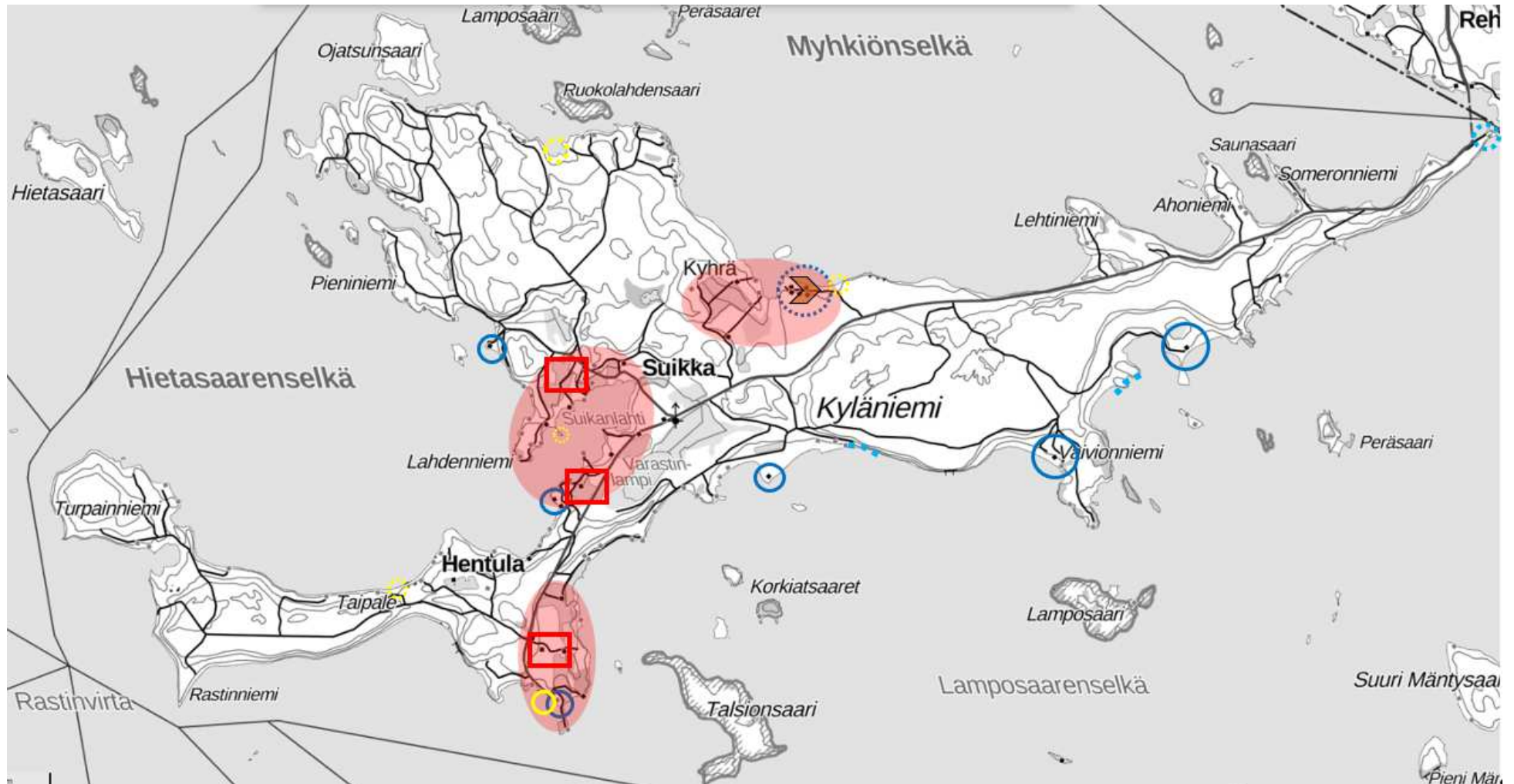
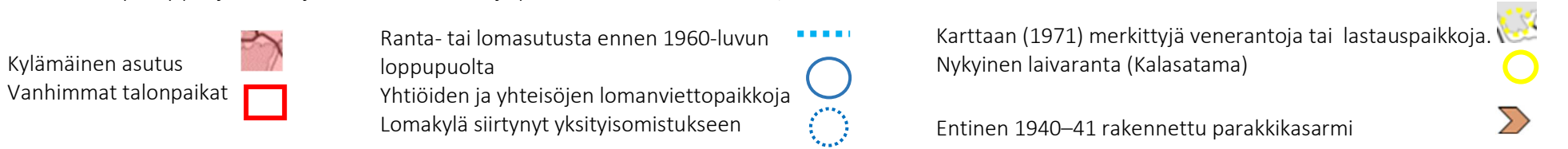


Kuva: Suur-Saimaan osayleiskaavan suunnittelun saaristoalue. / Peruskarttarasteri © MML.

4.2 Kyläniemen pääsaari

Yleiskuvaus Kyläniemen maankäytöstä ennen 1960-luvun loppupuolta

Lähteenä käytetty pitäjänkarttoja vuodelta 1926-28 ja peruskarttaa vuodelta 1971, kartoitus 1967

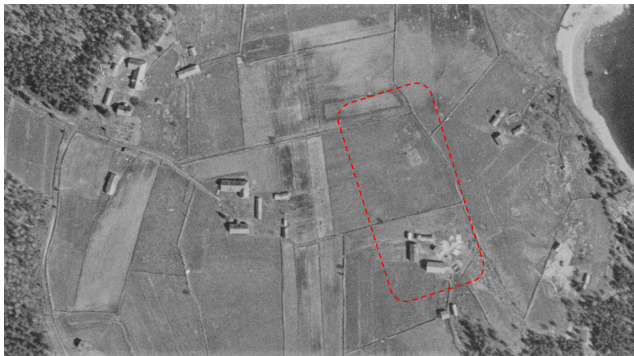


Kuva: Kyläniemen pääsaari. / Peruskarttarasteri © MML (2022).

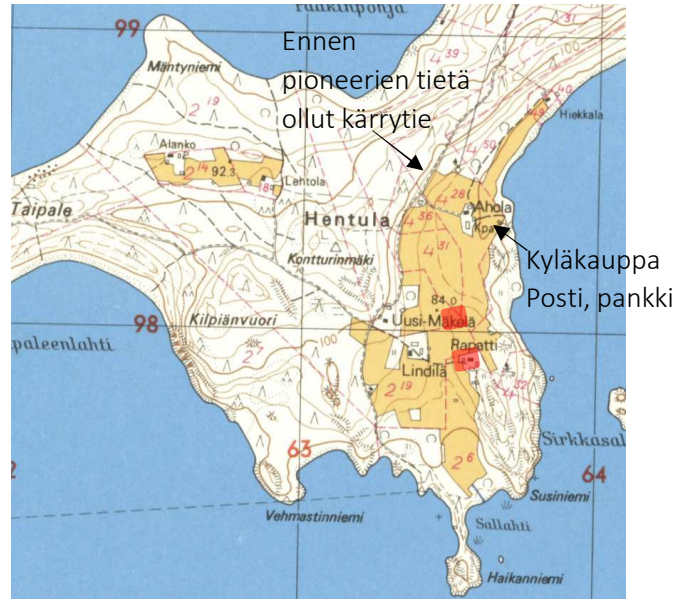
4.3 HENTULA



Kuva: Pitäjänkarta kuva isojaon aikaista tilannetta.



Kuva: Kuvaan on rajattu vanhimmat asuinpaikat punaisella. Pohjoisemmalla talotontilla erottuu rakennusten perustuksia. Eteläisempi on edelleen asuttu. / Ortokuva 1953 © MML



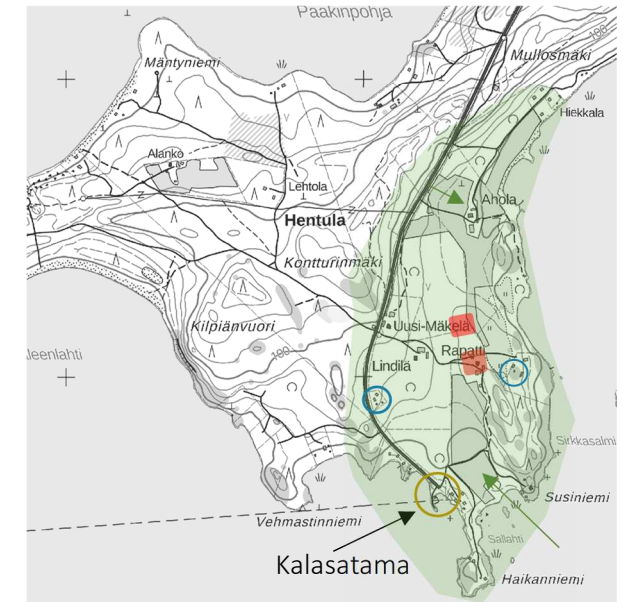
Kuva: Karttaan lisätty punaisella vanhan pitäjänkarta mukaiset asuinpaikat eli kylätontti. /Peruskartta, kart. 1967.

Tyyppi Vanha kyläasutus, osittain autoitunut kylämäki, muutama pitkä näkymä peltomaiseman yli järvelle, solmukohta

Tilanne

- Kylän peltoaukea on supistunut alle puoleen 1960-luvun tilanteesta.
- Kyläaukealla sijaitsevien maatalojen rakennuskantaa on uudistettu viime sotien jälkeen
- Vanha kylätontti puolittain autoitunut; jälkiä autoituneista talonpaikoista saattaa olla näkyvissä maastossa. – Tarkistettava arkeologisen inventoinnin yhteydessä
- Vanhoja kulkuväyliä niemen poikki, talvitiien pohjat ehkä Taipaleen kohdalla ja Mäntyniemen itäpuolella.

– Kyläniemen kalasatama on rakennettu 1970-luvun lopulla.



Kuva: Peruskarttarasteri © MML

- Asutushistoriallisesti merkittävä alue.
- Kohtaamispaikka: Kalasatama, Saimaan saaristo -nimisellä pyörämatkailureitillä Sarviniemi – Kyläniemi -välin satama.
- Maaseudun kansanomaista puurakentamista edustava pihapiiri tai rakennus: Kurtinmökki ja Lavikka.
- ➔ Näkymä tieltä tai järveltä avoimena pysyneeseen maisematilaan.



Kuva: Näkymä etelästä Rapatin tilan suuntaan. Talouskeskus sijaitsee vanhan Hentulan talon paikalla.



Kuva: Rapatin talouskeskus (talo 1954 rhr).



Kuva: Lindilän talouskeskus. Nykyinen talo (1962 rhr) on rakennettu vanhan paikalle. Kylätie kulki ennen pihan poikki. Peltomaita istutettu koivulle.



Kuva: Sivummalla sijaitsevan Lavikka-nimisen kiinteistön pieni ja kapea puutalo (1940-luku rhr.) pitkillä nurkkasalvoksilla (jatkettu ehkä 1950-luvun alun jälkeen). Pihapiiriin kuuluu aittarakennus sekä 2000-luvun puolella valmistunut loma-asunto. Pienasumus erotettu Aholan tilasta.

Kuva vasemmalla: Alanko (rhr 1950).

Hentulan kyläalueella talot ja karjasuojat ovat pääasiassa parilta viime sodan jälkeiseltä vuosikymmeneltä. Tätä vanhemmat päarakennukset on uudistettu pelkistettyyn tyyliin ja lisärakennettu yleensä kuistin kohdalta. Pihapiireissä on vaihtelevasti säilynyt yksittäisiä vanhoja talous/piharakennuksia kertomassa asutuksen iästä.



Kuva: Kyläniementie ja Uusi-Mäkelän talouskeskus (talo 1949 rhr). Navetan vanha osa tehty lohkokivistä. Maisemapuu.



Kuva: Aholan talouskeskus (vanha hirsitalo, ent. kauppa, riviaitta ja betonitiilinavetta).

4.3.1 Kurtinmökki

| | |
|-------------------|---|
| Käyttö | Asuminen; vapaa-aika |
| Aikakausi | epävarma 1920 (rhr); mahd. talo ja riviaitta 1800-luvun lopulta |
| Tyyppi | Kansanomainen puurakennus: asuinrakennus, koottu riviaitta ja sauna ja pikkuaitta |
| Runko | Hirsi |
| Perustus | Kivi |
| Julkisivut | Vuoraamaton |
| Katto | Harjakatto |
| Kate | Pelti |

Pihapiiri on merkitty Suur-Saimaan osayleiskaavassa suojelukohteeksi. Maisemallisesti arvokas hirsirakennuksista muodostuvat pihapiiri.

Kurtinmökin maapala on erotettu Lindilän talosta. Kaikki rakennukset on tehty hirrestä pitkille nurkkasalvoksille, ja jätetty vuoraamattomiksi. Pihapiirissä on ollut pieni karjasuoja. Paikka oli asuttuna 1960-luvulle, sen jälkeen ollut enimmäkseen vapaa-ajanasuntona. Yhtenä omistajana ollut taidemaalari Helge Dahlman (1924–1971), joka Suomen taiteen historiassa tunnetaan 1950-lukulaisena modernistina.

Pihapiirin rakennukset edustavat kohtuullisen hyvin säilyneenä kansanomaisen hirsirakentamisen perinteitä. Pihapiiri on yhtenäinen. Kyläniemessä ei ole säilynyt vastaavanlaista rakennusryhmää. Paikka sijoittuu Kyläniemen päätien varteen, lähelle Hentulan vanhaa kyläasutusta ja nykyistä laivarantaa (Kalasatamaa).



Kuva: Kurtinmökin pihapiiri rajautuu metsään ja kylätiehen.

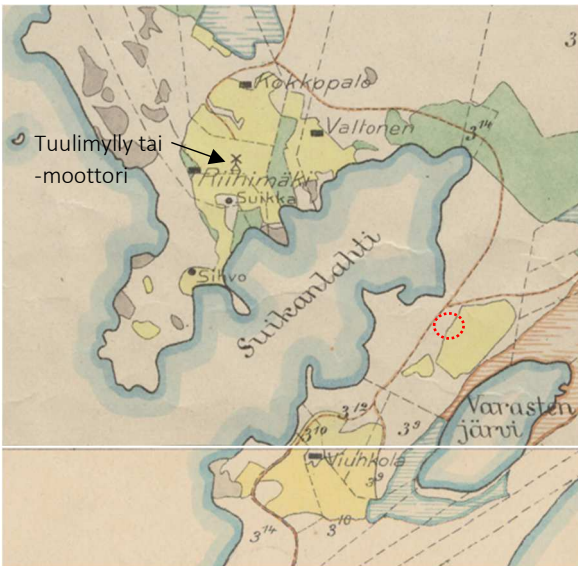


Kuva: Talo näyttää siltä, kuin se olisi osa pidemmästä rakennuksesta. Aittarivi on koottu kahdesta pitkänurkkaisesta aitasta ja hirsiseinäisestä väliköistä. Hirsisauna on tehty vanhoista hirsistä, pikkuaitta ehkä vanhan saunan hirsistä

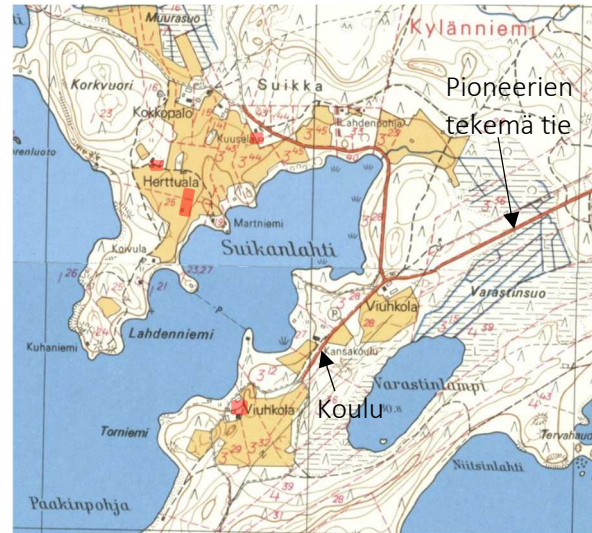
4.4 SUIKANLAHDEN YMPÄRISTÖ



Kuva: Pitäjänkartta kuvaa isojaon aikaista tilannetta.



Kuva: Kartta epätarkka. Puuttuu mm. Viroharju (pun. ympyrä). /Pitäjänkartta 1926.

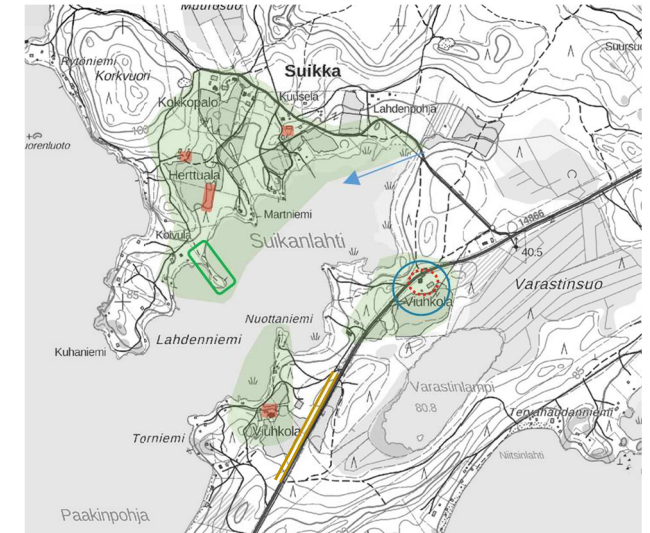


Kuva: Karttaan lisätty punaisella vanhan pitäjänkartan mukaiset asuinpaikat. /Peruskartta, kartoitus 1967.

Tyyppi Suikassa vanha rantakyläasutus, mahdollisesti 1900-luvun alussa autoituneita talontontteja, asutusta keräävä ja vanhaa peltoaukeaa kiertävä kylätie; Viuhkola ja Viroharju erillistaloasutuksia, Viroharju solmukohta, talojen välissä entinen koulu.

Tilanne

- Suikan peltoaukea on supistunut alle puoleen 1960-luvun tilanteesta; jäljellä olevat erillisiä saarekkeita.
- Suikanlahdentiellä löytyy raittimaisuutta; kyläaukealla sijaitsevien maatalojen rakennuskantaa on uudistettu viime sotien jälkeen
- Loma-asunnot esillä kylämaisemassa
- Autoituneista talonpaikoista saattaa olla jälkiä maastossa. – Tarkistettava arkeologisen inventoinnin yhteydessä.



Kuva: Peruskarttarasteri © MML

- Asutushistoriallisesti merkittävä alue.
- Maaseudun kansanomaista puurakentamista edustavia hirsiaittoja sekä maisemallisesti tärkeä pihapiiri: Viroharju
- ➔ Näkymä tieltä Suikkanlahdelle ja kylän rantamaisemaan
- Suikkanlahden länsirannan pieni rakentamaton niemi
- == Voimakas maisematilan ja näkymien jakaja
- Virolahden pihapiiri aittoineen Kyläniementien on kulttuuriympäristön kohokohta
- Viuhkolan erillistalon maisemaa muutti 1960-luvulla tien rakentaminen peltojen poikki ja kuusikon istuttaminen tien ja tilakeskuksen väliin.
- Kyläniemen entinen koulurakennus ja talousrakennus on kunnostettu yksityiskäyttöön



Kuva: Suikan kylä sijaitsee lahdelman rannalla. Pinta-alaltaan pienentyneet etelärinteiden pellot jäävät rantapuuston ja metsitettyjen peltolohkojen taakse. Rannassa on sotien jälkeen rakennettu Martniemi (1969 rhr) ja nuorempaa loma-asutusta.



Kuva: Kokkopalo, taaempana Koivulinna (1950 rhr).

Suikan kyläasutus on muodostunut kantatilojen 1 (Suikka) ja 3 (Viuhkola) maille. Suikan talosta perustetuissa Kokkopalossa ja Herttualassa on kookkaat hirsirunkoiset päärakennukset. Muilla tiloilla asuinrakennukset ovat tyyliltään ja rakennusrekisterin mukaan 1950-luvulta, myös maatalousrakennukset ajoittuvat sotien jälkeiseen aikaan. Pihapiireissä on vaihtelevasti säilynyt yksittäisiä vanhoja talous/piharakennuksia kertomassa asutuksen iästä.



Kuva: Kuuselan talo (1950 rhr) ja vanhat harmaat aitat.



Kuva: Ojalan talossa on kulmaikkunat (1950 rhr).



Kuva: Lahdenpohja (1959 rhr).



Kuva: Kokkopalon vanha talo (1881 rhr) on uudistunut ulkoasultaan korjauksissa ja laajennuksissa. Betonitiili- ja puurunkoinen karjasuoja.



Kuva: Herttualan vanha talo (rakennusrekisterin vl. 1973 liittyyneen peruskorjaukseen). Harmaa hirsiaittarivi.



Kuva: Koivula (1959 rhr), taaempana Tyynelä (1955 rhr).



Kuva: Viuhkola II talouskeskus sijaitsee Suikanlahden rannalla. Tilan vanhaa peltoa on edelleen avoimena, mutta maisema jää tienvarsikuusikon taakse näkymättömiin. Pihapiirissä on pari aittarakennusta ja betonitiilinavetta.



Kuva: Tilan päärakennusta (1850 rhr) on uudistettu ja laajennettu viimeksi 2000-luvulla.

Viuhkolan pihapiirin kohdalla on rantaosayleiskaavaan merkitty suojeltava alue (S), jolla rakennusten tai niiden osien purkamiselle on määrätty ilmoitusvelvollisuus ennen purkamistöihin ryhtymistä. Ei aikaisempia inventointitietoja. *Asutushistoriallisesti ja maisemallisesti arvokas alue.*



Kuva: Nuotlahti eli entinen Kyläniemen koulu.



Kuva: Koulun talousrakennus.

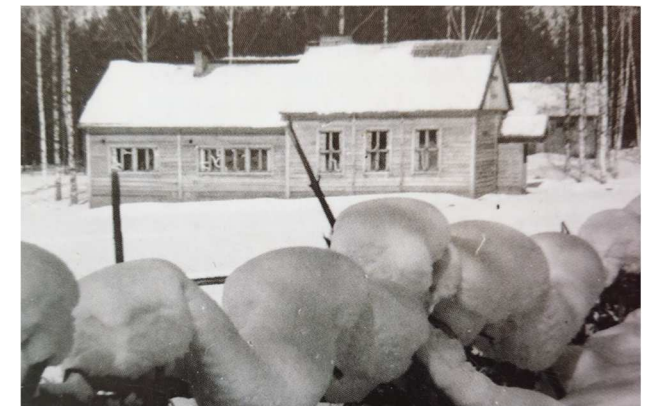


Kuva: Viljankuivaamo kylätien reunassa.



Kuva: Kyläniemen hirsirunkoinen koulutalo on rakennettu 1940-luvun lopussa (1948 rhr). Koulu lakkautettiin 1970-luvun taitteessa.

Koulutalo on kunnostettu asutokäyttöön alkuperäinen yksinkertainen tyyli säilyttäen, mutta jonkin verran laajennettuna. Koulurakennuksen kuistin puupylväissä ja kaiteessa on aikaisempien vuosikymmenten tyyliä, mutta ikkunat ja massoittelu on rakennusajalle tyypillistä.



Kuva: Kyläniemen koulu vastavalmistuneena. / Kyläniemi 2022 julkaisu, Jari Häkkisen kotialbumi.

4.4.1 Viroharju

| | |
|------------------|---|
| Käyttö | Maa- ja metsätalous; Vapaa-aika |
| Aikakausi | 1800-luku; päärakennus 1920 (rhr) |
| Tyyppi | Maalaistalon pihapiiri: päärakennus, riviaitta, yksinäisaitat, karjarakennus. |
| Runko | Hirsi (talo ja aitat) / betoni ja puu (navetta) |
| Perustus | Kivi (talo ja aitat) |
| Julkisivu | Vaakalaudoitus (talo) |
| Katto | Harjakatto |
| Kate | Profiilipelti (talo) / palahuopa (aitat) |

Maisemallisesti ja aittarakennusten osalta myös rakennushistoriallisesti arvokas kohde.

Viroharjun talouskeskus sijaitsee maisemallisesti hienolla paikalla Suikanlahden ja suppamaisen pienvesistön välisellä kapealla harjuselänteellä. Varsinainen talon, aitan ja karjarakennuksen rajaama piha on lauta-aidan ympäröimä ja rajautuu lännessä Kyläniementiehen ja etelässä peltomaahan.

Kyläniementien toisella puolella on kaksikerroksinen vilja-aitta ja matala päätyovellinen yksinäisaitta. Niiden kohdalla on postilaatikot ja kapea levike.

Nykyinen päärakennus on rakennettu 1920-luvulla entisen tulipalossa tuhoutuneen paikalle. Ulkoasussa on korjausten tuomaa kerroksellisuutta.



Kuva: Päärakennus ja riviaitta.



Kuva: Vanhat hirsiaitat Kyläniementien reunassa.



Kuva: Betoni- ja lautarakenteinen karjarakennus.

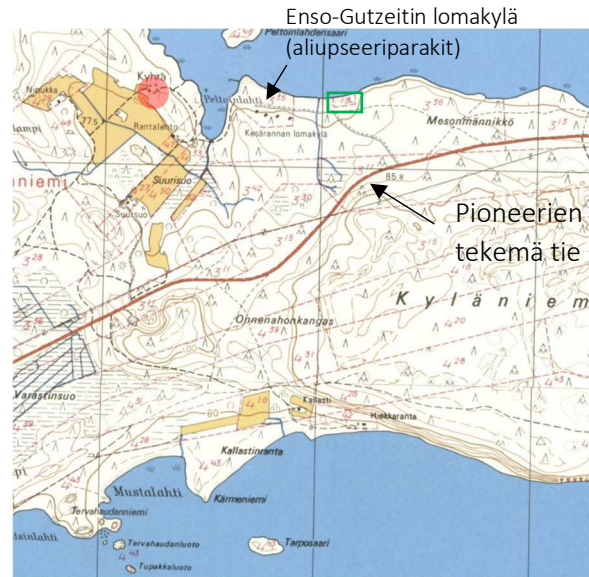
4.5 KYHRÄ



Kuva: Kyhrän palsta on rajattu kartalle. / Pitäjänkartta kuvaa isojaon aikaista tilannetta.



Kuva: Kyhrän paikalla on talo ja rannalla pari muuta asumusta. / Pitäjänkartta 1926.

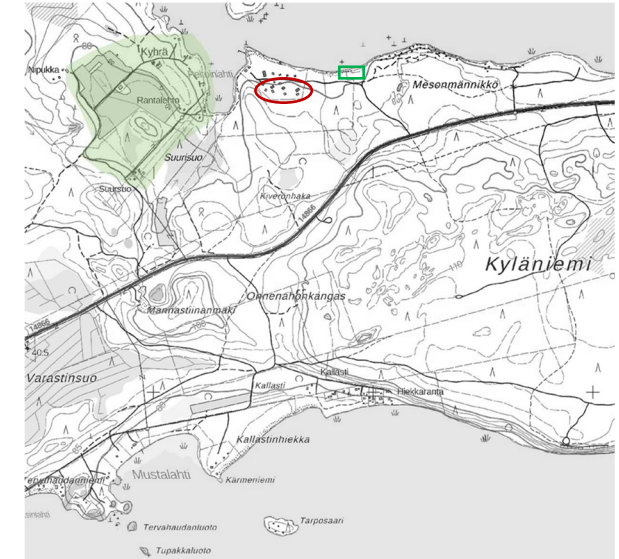


Kuva: Kyhrän kulmalle syntyi päätilan lisäksi muutamia pienviljelmiä. Hiekkaranta ja Kesäranta ovat alueen vanhinta loma-asutusta. / Peruskartta, kartoitus 1967.

Tyyppi Erillistaloasutus, avoin peltomaisema; Armeijan entinen parakkikasarmi (myöhemmin metsäyhtiön lomakylä)

Tilanne

- Kyhrässä maisemakuva ennallaan; pienviljelmät siirtyneet loma-asutukseen
- Pihapiireissä näkyvissä sekä 1900-luvun alkupuolen että sotien jälkeistä rakennuskantaa
- Kallastin vanhan pienviljelysmaahan yhteyteen rakentunut lomamökkejä
- Enso Gutzeitin perustama lomakylä pilkottu ja myyty yksityisomistukseen.



Kuva: peruskarttarasteri © MML (2022)

- Pieni kulttuurimaisema.
- Entinen lomakylä 40-luvun alussa rakennetun parakkikasarmien alueella; rakennuskannassa jäljellä 4 korjauksissa uudistunutta aliupseeriasuntoa ja 3 alkuperäisessä asussaan säilynyttä ulkorakennusta.

□ Metsäyhtiön toimintaan liittyvä valkama/lastauspaikka



Kuva: Hentulaa ja Suikkaa huomattavasti nuorempaa asutusta edustava Kyhrä sijaitsee Myhkiönselän äärellä, Peltoinlahden rannalla. Pääasiassa loma-asutukseen siirtyneet talot sijaitsevat Suurisuoan laaksoon raivatun pellon ympärille.



Kuva: Kyhrän peltoaukea.



Kuva: Suursuoan talo (1930 rhr) pitkän ja kapean maapalan sisämaan puoleisessa päässä.



Kuva: Suursuoan tilasta erotetun Ruokosuoan talo (1944 rhr). Tilan rajalinjalle tehty tie johtaa rantasaunalle.



Kuva: Rantalehdon pienasumus (1920 rhr), jossa hirsiseinät vuorattu rappauksella. Kiinteistön rannassa on 1990-luvun lopun pyöröhirsinen rantasauna.



Kuva: Rantalehdon naapurissa sijaitsevan vapaa-ajanasunnon pihaan pystytetyt hirsiaitat.

Kuva vasemmalla: Kallastin lähellä sijaitsevan Mäntyranan palstalla on kohta sodan päättymisen jälkeen rakennettu kesähuvi (1945 rhr).²⁵

4.6 KUTVELEEN KANAVA

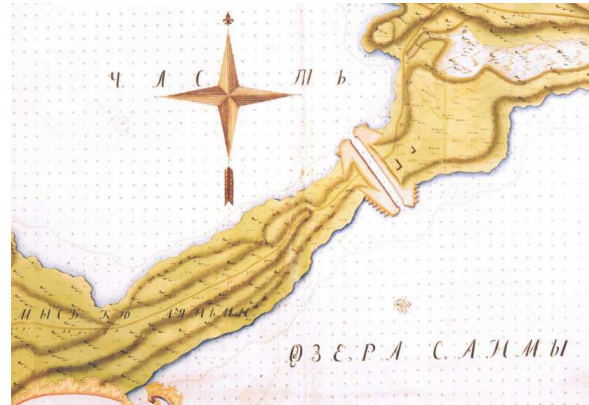
Ruokolahden ja Taipalsaaren rajalla sijaitseva Kutveleen kanava²⁶ kuuluu neljän kanavan ketjuun, jotka rakennettiin Saimaalle vuosina 1792-1798 kenraali Aleksandr Suvorovin johdolla.

Puumalan salmi oli jäänyt ruotsalaisten haltuun Turun rauhassa 1743, ja siten venäläisille strategisesti tärkeä luonnollinen vesitieyhteys Lappeenrannan ja Savonlinnan välillä oli poikki. Kustaan sota päättyi Värälän rauhaan 1790 ilman että Kustaa III olisi kyennyt valtaamaan takaisin jo aiemmin Venäjälle menetettyjä osia Suomesta. Sodan seurauksena Venäjän Katariina II määräsi, että pääkaupunki Pietari oli suojattava kolmiportaisella linnoitusvyöhykkeellä.

Venäläisten perustaman Saimaan laivaston tukikohdat muodostettiin Lappeenrantaan, Savonlinnaan ja Kärnäkoskelle. Niiden yhteydenpitoa varten rakennettiin Kutvelen kanava Taipalsaaren ja Ruokolahden kuntien rajalle, Käyhkään kanava Ruokolahdelle, Kukonharjun kanava Ruokolahden ja Puumalan kuntien rajalle, Telataipaleen kanava Sulkavalle.

Kanavat olivat Venäjän Saimaan laivaston käytössä sen liikkeessa Lappeenrannan ja Savonlinnan välillä vartioiden Ruotsin vastaista rajaa sekä huoltaen tukikohtia. Myös paikallinen suomalaisväestö käytti kanavareittiä kauppamatkoillaan. Kanavien sotilaallinen merkitys väheni Suomen Venäjään liittämisen jälkeen. Saimaan Laivaston toiminta hiipui ja kanavat rappeutuivat. Kanavien merkitys

paikallisina ihmisten ja tavaroiden liikenneväylinä säilyi kuitenkin merkittävänä. Kutveleen kanavaa syvennettiin 1900-luvun taitteessa höyrylaiva-liikennettä varten. Vuosina 1949–50 kanavaa levennettiin Kyläniemen puolelta ja 1975–78 laajennus tehtiin pääosin Ruokolahden puolella; jälkimmäinen levennys tehtiin nippulauttojen uittoa varten.²⁷



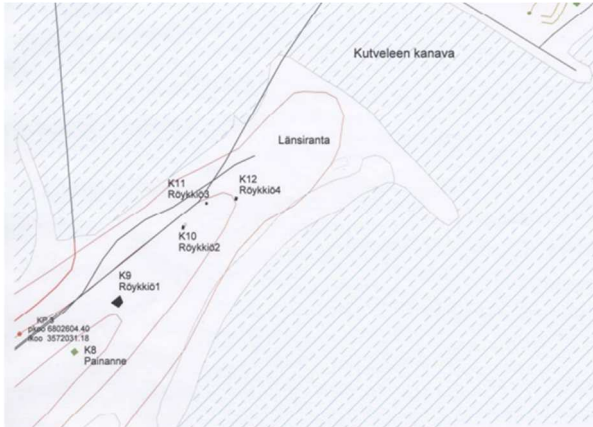
Kuva: Piirustus Kutveleentaipaleen (Kutvelentajpolja) kanavasta, joka pituudeksi määrättiin 200 syliä (noin 427 m). Kanava valmistui 1793. Itärannalla näkyy rakennuksia sekä tie Junikalaan ja Ruokolahden kirkolle. Kyläniemen puolelle on merkitty kulkutie Kyläniemen kylään. /Kauppi, piirros 24423.

Suvorovin kanavien rakenteita ei juuri ollut huollettu kahteensataan vuoteen, vasta Suvorovin kanavien restaurointihanke²⁸ alkaen vuoden 2002 lopulta muutti tilanteen. Hanke alkoi yhteistyöhankkeena TE-keskusten, Tiehallinnon, Merenkululaitoksen, maakuntamuseoiden ja ympäristökeskusten kanssa. Mukana olivat myös kunnat, kuntien matkailutoimet ja kyläyhdistykset. Tavoitteeksi asetettiin kanavien restauroiminen

toimiviksi ja houkutteleviksi kulttuurimatkailukohteiksi.

Restaurointitöitä tehtiin Telataipaleen kanavalla vuosina 2006–2008 ja Kukonharjun kanavalla vuonna 2008. Käyhkään kanavan restaurointi jäi odottamaan sen ylittävän sillan uusimista. Kutveleen kanava jäi toimenpiteiden ulkopuolelle, koska vanha 1700-luvun kanava ja sen vierellä olleet rakenteet olivat tuhoutuneet täysin kanavan laajennuksien yhteydessä 1902, 1949–50 ja 1977-78. Kanavan historiasta kertoo sen viereen pystytetty opaste.

Restaurointia varten kanava-alueet inventoitiin, myös Kutvele. Tarkoituksena oli paikantaa kanavien luona olevat historiallisen ajan kiinteät muinaisjäännökset. Veli-Pekka Suhosen (2004) laatimassa arkeologisessa inventointiraportissa ei esitetä varmaa tulkintaa kanavan länsirannan harjun päältä jo aikaisemmissa inventoinneissa paikannettujen sammaleen peittämien kiviröykkiöiden ja pitkänomaisen painanteen alkuperästä. Inventointia hankaloitti mäntymetsässä ollut sankka aluskasvillisuus ja runsas raivausjäte. Osa rakenteista saattaa olla 1700- ja 1800-luvuilta, mutta alueelta havaittiin myös rakenteita, jotka liittyivät alueen myöhempään käyttöön.



Kuva: Kanavan länsirannalta inventoidut rakennelmat ovat erikokoisia röykkiöitä, joista nro K9 saattaa olla vanha merimerkki, sillä paikalta avautuu hyvä näkymä väylälle. /Piiros V.P Suhonen 2004.



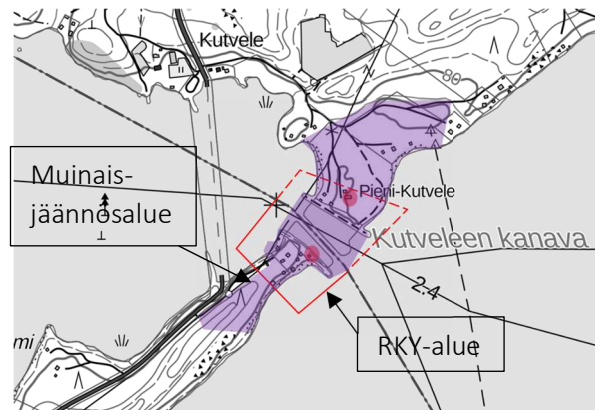
Kuva: Kyläniemen kesää. E-G:n henkilökunnan lehden kuvateksti: *matka vuoksen suulta kyläniemeen merkitsee kahta tuntia kauniita maisemia. Tässä tullaan Kutveleen kanavalle.* Lehti 3-4/1953. – Kutveleen huvilapalstan kalamaja näkyy kuvassa vasemmalla.



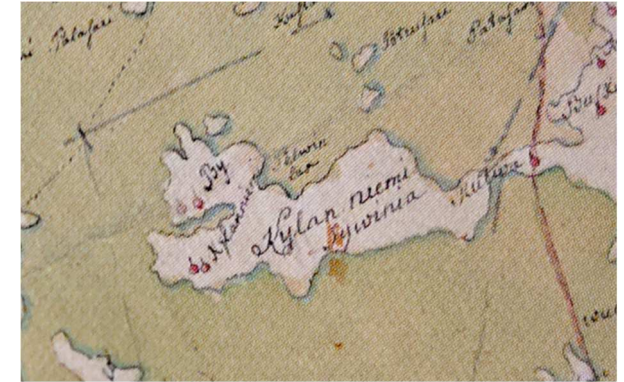
Kuva: Ortokuva 1956.



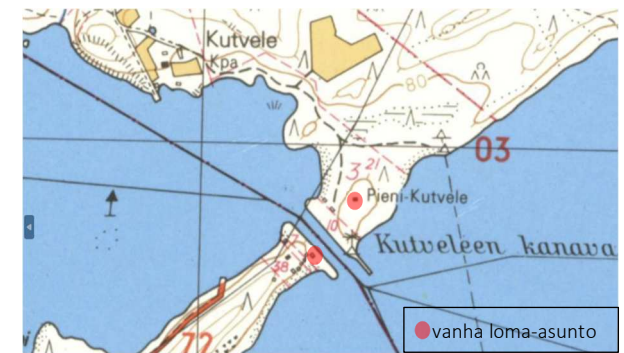
Kuva: Ortokuva 1994. Kanava nykyisessä leveydessään.



Kuva: Nykytilanne. Peruskarttarasteri © MML



Kuva: Vuonna 1746 tehdyn kartan mukaan Kyläniemi on nimensä mukaisesti niemi.



Kuva: Peruskartta 1971 (kart. 1967).

Tyyppi Kanavaympäristö; varhainen huvila-alue; lossiliikenne

Tilanne

- Vanhan kanavan ulkoasu perustuu 1900-luvun jälkipuolella suoritettuihin laajennuksiin; ei vanhoja kanavarakennuksia.
- Kanavan koillisrannan hirsihuvila on vuodelta 1922.
- Lounaisrannan pikkuhiljaa rakentunut huvilapalsta käsittää monta pientä hirs- tai lautarakenteista puurakennusta, joista vanhin on hirsiaitasta tehty kalamajamainen mökki vuodelta 1934.

4.6.1 Kutvele

| | |
|--------------------|--|
| Käyttö | Vapaa-aika |
| Aikakausi | 1934-1938; 1950–80-luku. |
| Tyyppi | Rantatontti, vapaa-ajan käyttö; useita rakennuksia (11) |
| Rungot | Hirsi, pitkä nurkkasalvos (siirrettyjä aittoja) / lauta / höylähirsi |
| Perustukset | Kivi+ laasti / nurkkakivi / betonipilari |
| Julkisivut | Vuoraamaton hirsi / rimalaudoitus / vaakalaudoitus |
| Katot | Harjakatto |
| Katteet | Profiilipelti/ huopa / palahuopa |

Pihapiiri sijaitsee Kutveleen kanavan rannalla. Kanava sisältyy Suvorovin kanavat -nimiseen valtakunnallisesti merkittävään rakennettuun kulttuuriympäristöön.

Edellinen inventointi 1996. Inventoinnin perusteina oli kohteen kulttuurihistoriallinen tausta (eli kohteessa oli ennen vuotta 1940 rakennettu huvila/lomarakennus) ja henkilöhistoriallinen arvo (kansanedustaja, everstiluutnantti Paavo Susitaipaleen rakennuttamana kesähuvila). – 2023: *Esitetyille arvoille on edelleen perusteet.*

Paikan ensimmäinen rakennus on yksinkertainen, kalamajatyypinen hirsirakennus, joka sijaitsee aivan Kutveleen kanavan reunalla. Maja on tehty Kyläniemen Suikan kylältä ostetusta aitasta, joka siirrettiin ja muutettiin kesäasunnoksi arkkitehdin suunnitelmien mukaan 1934. Samalta vuosikymmeneltä on toinen siirretty aitta ja vinkkelirakennuksen vanhin osa. Loput rakennuksista on tehty 1900-luvun jälkipuoliskolla.



Kuva: Kutveleen kanava kuvattuna koillisesta länteen. Vastarannalla näkyy Kutveleen mökkitontin vanhin kalamajatyypinen hirsirakennus (myös lähikuvassa). Tontin ulkonäkö muuttui suuresti, kun kanavaa levennettiin noin 30 metrillä vuonna 1950.



Kuva: Hiekkarannan savusauna on tehty 1967 vanhasta hirsikehikosta, myös koristeelliset ristikkoikkunat ovat kierrätystavaraa.



Kuva: Palstan rakennuksissa on käytetty vihreää ja punaista tehosteväreinä, ja ovissa on suosittu vinoneliöpanelointia. Kesäasunnoksi sisustettu hirsiaitta on siirretty huvilapalstalle 1930-luvulla. Taaempänä on 1960-luvulla rakennettu lautarakenteinen mökki.

4.7 Yhteisöjen lomakylät ja vapaa-ajanviettopaikat

Kyläniemi on yritysten työntekijöiden ja järjestöjen jäsenten suosima lomailukohde.²⁹

Ensimmäisiä Taipalsaarelle perustettuja ammattiyhdistystaustaisia lomaviettopaikkoja oli Virkamiesliitto ry:n 1940-luvun lopulla perustama Saimaanrannan lomakeskus Saikkolaan, entiselle armeijan alueelle ja rakennuksiin. Muutamia vuosia aikaisemmin, 1946, oli aloittanut toimintansa Lomaliiton³⁰ Suur-Saimaan lomakylä Sarviniemessä, sekin entinen parakkikasarmialue, johon lisämaata hankittiin Enso-Gutzeit Oy:ltä. – Parakit on purettu.

Suuryrityksistä Enso Gutzeit Oy oli perustanut Kesärannan lomakylän Kyläniemen pohjoisrannalle 1940- tai 50-luvulla ja Hackman Oy Vaivionniemen lomakylän saaren etelärannalle 1960–70-lukujen vaihteessa, molempia täydennysrakennettiin 1970- ja 80-luvulla. Lomakylät oli tarkoitettu yhtiöiden henkilökunnan virkistyskäyttöön.

Viimeksi Hackman-yhtiön omistuksessa on ollut Kärmeniemen alue, mutta Vaivionniemen lomakylä siirtyi 2000-luvun alun paikkeilla Metos Oy:lle.³¹ Stora Enson Kesärannan lomakylä oli henkilökunnan käytössä viimeisen kerran kesällä 2012. Paikka on siirtynyt yksityisomistukseen 2020. Ensin kokonaisuudessa myytiin laitettu alue kävi lopulta kaupaksi neljään tonttiin pilkottuna. *Alueilla on voimassa olevat ranta-asemakaavat.*

Suuryhtiöiden perässä Kyläniemeen tuli ammattiyhdistysten perustamia lomaviettopaikkoja. Ensimmäinen oli Itä-Suomen

Sanomalehtimiesyhdistys (ISSY), jonka virkistyskeskus sijaitsee nykyisen Kalasataman vieressä. Maapala ostettiin 1974 ja Arkankelin hirsimökki valmistui 1976, sauna samoihin aikoihin, aitta ja grillikatos 1980-luvulla.

Ammattiosasto Metalli 52 osti 1981 Rytöniemestä Hietasaarenselän rannalta 1,2 ha suuruisen alueen, jonne rakennettiin päärakennus, savusauna, kaksi aittaa ja ulkorakennus sekä myöhemmin jatkuvalämmitteinen sauna, aittoja, keitto- ja grillikatos.

Uusimmat lomakeskukset ovat vapaa-ajan harrastus- ja virkistystoimintaa palvelevien yhdistysten perustamia. Lappeenrannan Urheilukalastajien tukikohtana on 1991 valmistunut talviasuttava rakennus ja 1986 valmistunut rantasauna.

Etelä-Karjalan Partiolaiset ry:llä on vuodesta 2001 ollut 11,3 ha suuruinen leirikeskus Kyläniemen Heponiemessä. Päärakennuksen lisäksi alueella on uusi sauna vuodelta 2021.

Ruuhonsaarien, Pienen Hietasaaren ja Rastinniemen alueet olivat virkistyskäytössä jo ennen vuotta 1995, jolloin Etelä-Karjalan virkistysaluesäätiö teki ensimmäisen kaupan saarista (85 ha) Enso-Gutzeit Oy:n kanssa.



Kuva: Itä-Suomen Sanomalehtimiesyhdistys.



Kuva: Metos Oy (entinen Hackman Oy).



Kuva: Etelä-Karjalan Partio. / Kuva: Markus



Kuva: Ammattiosasto Metalli 52.



Kuva: Ammattiosasto Metalli 52.



Kuva: Lappeenrannan Urheilukalastajat.

Kuvia entisestä Kesärannan lomakylästä

Entisellä Stora Enson lomakylän alueella on voimassa ranta-asemakaava.

Kyläniemen pohjoisrannalla sijainneen Kesärannan lomakylän neljä loma-asuntoa näkyvät vuoden 1953 ilmakuvassa. Vanhimmat rakennukset ovat paikalle n. 1940-41 rakennettuja armeijan majoitusparakkeja, talojen ulkonäöstä päätellen ne olivat aliupseeriasuntoja. Alueesta säilyneen epäselvän asemapiirroksen mukaan majoitusalue oli suunniteltu 23. It. [ilmatorjunta] patteriston alueeksi. Piirrookseen on lisätty päiväys 14.3.1941.

Lomakylän käytössä kahden asunnon parakit toimivat neljän huoneiston loma-asuntoina.³² Ulkoasulliset muutokset ovat olleet suuria. Yleensä tarkalleen tyyppi- ja piirustusta noudattaen rakennetut upseeriparakit olivat rimalaudoitettuja ja niissä oli hyvin loiva harjakatto. Kyläniemen parakkeihin on tehty jälkepäin jyrkempi harjakatto ja viistopintainen vaakalautavuoraus. Lisäksi ikkunoita on uusittu tummin puittein.

Yhtiö oli rakentanut lisäksi neljä pientä hirsimökkiä, ison huoltorakennuksen ja lomalaisia palvelevan ruokala- ja myymälärakennuksen.



Kuva: Lomakodin aikainen ruokalarakennus (190 m²).



Kuva: Kyläniemen kesää. E-G:n henkilökunnan lehden kuvateksti: *tässä yksi lomapaikan neljästä rakennuksesta. Talot maalattiin tänä keväänä ja kun värit on hyvin valittu, ovat ne oikein edustavannäköisiä.* Lehti 3-4/1953.



Kuva: Kyläniemen kesää. E-G:n henkilökunnan lehden kuvateksti: *Saunasta saa lämpöiset melkein joka päivä. Lähipian tarvittaisiin kuulemma uusi kuumavesipöytä, kun vanha vuotaa ja on jo niin heikko, ettei pohja kestä korjaamista.* Kertoi vahtimestari Jukarainen. Lehti 3-4/1953.



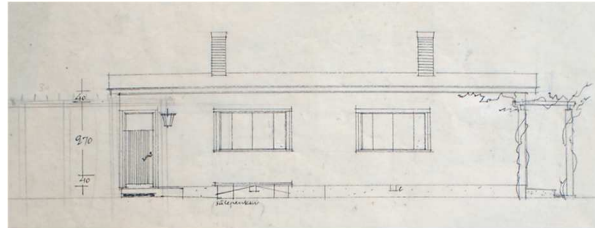
Kuva: Lomakylän ja nyttemmin yksityisten lomaa-asuntoina käytössä olevat entiset parakkikasarmit on sijoitettu väljästi männikkökankaalle, 90–100 m etäisyydelle rannasta. Lomakylän sulkemisen jälkeen alueen puustoa on harvennettu voimakkaasti ja ympäröivät metsä päätehakattu.



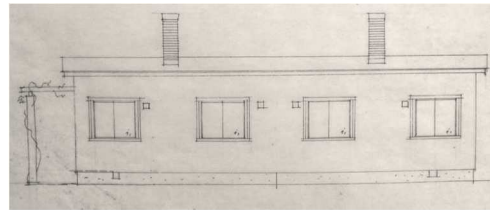
Kuva: Parakkikasarmien ulkorakennuksista (huussi ja liiteri) on säilynyt kolme, ainakin yksi on purettu.



Kuva: Ulkorakennus ja entinen parakki.



Kuvat: Aliupseeriparakin tyyppipiirustus, 1940.

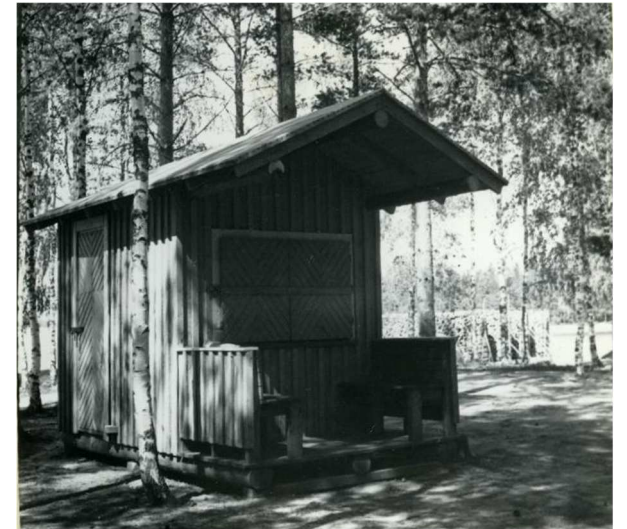


Etelä-Karjalaan rakennetuista parakkikasarmeista on inventoitu ainakin neljä. Kaikissa asuinparakit oli tehty tyyppipiirustusten mukaisina. Lemin Kantturi-
niemen parakkikasarmialue on näistä parhaiten säilynyt ja sillä on arvioitu olevan maakunnallista merkittävyyttä.

Kyläniemessä tehdyt rakennusten muutuskorjaukset ja alueen täydennysrakentaminen ovat vaikuttaneet asuinrakennusten ja paikan historialliseen tunnistettavuuteen.



Kuva: Lomakylän aikaiset pienet hirsimökkit sijaitsivat rannan suuntaisessa rivissä.



Kuva: Kyläniemen kesää. E-G:n henkilökunnan lehden kuvateksti: *Kyläniemeläisten kioski toimittaa tavaratalon virkaa. Kyllä kai sieltä monenlaista tavaraa saa, koska se on niin "hyvä olemassa".* Lehti 3-4/1953.

5 LÄHTEET

ARKISTOT

Kansallisarkisto / kansallisarkisto.fi

Maanmittaushallituksen historiallinen kartta-arkisto:
Pitäjänpitää, 1:20 000, Taipalsaari [1843].

Uudistushakemisto: Taipalsaari, Kyläniemi.

Viipurin kuvernementin revisionikonnttorin kartta-arkisto:
Taipalasaaren pitäjä, geograafinen kartta, tehty 1768, korjattu/jäljennetty 1771, Jean Vikner.
<https://astia.narc.fi/uusiastia/viewer/?fileId=5665750096&aineistoid=1656463440>

Kymenkartanon ja Savonlinnan lääni, geograafinen kartta, tehty 1746, J. Nicklin.

Maanmittauslaitoksen arkistokeskus, Jyväskylä

Pitäjänpitää, 1:20 000, Taipalsaari 4:9/8–10, 13–15, julk. 1926–27.

KIRJAT JA LEHDET

Enso, Enso-Gutzeitin henkilökunnan lehti 3–4, 1953.

Korjonen-Kuusipuro, Kristiina 2020: Taipalasaaren historia. Taipalasaaren kunta.

Lagerstedt, John 2012: Salpalinja. Sotahistoriallisten kohteiden arkeologinen inventointi 2009–2012. Museovirasto.

Myllykylä, Turka 1991: Suomen kanavien historia. Keuruu.

Rinkinen, Antti 2022: Kyläniemi. Taipalsaari: Taipalasaaren Kyläniemen historyyhdistys ry.

Syrjö, Veli-Matti 1985: Lappeen kihlakunnan historia II. Lappeenranta : Lappeen kihlakunnan historiatoimikunta.

Valtakunnallinen harjajensuojeluohjelma. Ympäristön- ja luonnonsuojeluosaston julkaisu D:6 1984. Helsinki: Ympäristöministeriö.

Ylönen, Aulikki 1976: Lappeen kihlakunnan historia I. Lappeenranta: Lappeen kihlakunnan historiatoimikunta.

Ympäristöministeriö 1993: Maisema-alue työryhmän mietintö Osa I, Maisemanhoito. Ympäristöministeriön mietintö 66/1992.

VERKKOLÄHTEET

Anttila, Anu-Hanna 2005: Loma tehtaan varjossa. Bibliotheca Historica 93. Helsinki: SKS
https://www.doria.fi/bitstream/handle/10024/182903/BH093_opt.pdf?sequence=1

Etelä-Karjalan inventointitietokanta KIOSKI.
<https://www.kulttuuriymparisto.fi/>
Alue: Suvorovin kanavat / Kutvele

Alue: Kyläniemen kulttuurimaisema
Kohde: Kutvele.

Etelä-Karjala, Valtakunnallisesti arvokkaat maisema-alueet. VAMA 2021. Ympäristöhallinnon yhteinen verkkopalvelu.
https://www.ymparisto.fi/fi-luonto/maisemat/arvokkaat_maisemaalueet

Etelä-Saimaa -artikkelitietokanta.
<https://esaimaalehtiartikkelit.fi/2011/05/vuoksen-vesistoa-ylajuoksulta-alas-ja-pohjasta-pintaan/15.5.2011>: Sari Pullinen, Vuoksen vesistöä ja yläjuoksulta alas ja pohjoiseen päin.

Hakala, Tuula 2012: Suvorovin kanavat. Venäjän Saimaan laivaston sotakanavien restaurointihanke 2002–2008. Restaurointiraportti. Museovirasto.
<https://www.museovirasto.fi/uploads/Arkisto-ja-kokoelmapalvelut/Julkaisut/suvorovin-kanavat.pdf>

Helsingin Sanomat 8.10.1968: Kyläniemen tieyhteydet Taipalasaarelle paranevat ja 21.7.1969: Lossiyhteys Kyläniemestä mantereella toteutumassa

Hepohiekka. Etelä-Karjalan Partiolaiset.
<https://etelakarjala.partio.fi/nyt/hepohiekka/leiria-lue/>

Hytti, Martti 2016: Kutveleen kalamaja lienee Kyläniemen vanhin kesämökki. Kyläniemi Uutiset 2016.
http://www.kylaniemi.fi/pdf/Kylaniemi_News_16/

Kauppi, Ulla-Riitta & Protassova, Varvara:
Suvorovin kanavat karttoja Vanhasta Suomesta.
Museovirasto.

https://www.kyppi.fi/palveluikkuna/raportti/read/asp/hae_liite.aspx?id=115029&ttyyppi=pdf&kansio_id=0

Kilpiä, Seppo 2016: Kyläniemi ja Kilpiän suku.
Kilpiä-suvun Sukuseura ry.
<http://kilpiansuku.net/Kyl%C3%A4niemi.html>

Kulttuurimaisemien aarteet. Etelä-Karjalan
maisema-alueet.
<http://maisema.kymenlaakso.fi/kylaniemi-utula/>

Kyläniemi Uutiset 2012–2016.
<http://www.kylaniemi.fi/>

Naapila, Seppo. Oli kerran Taipalsaari -sivusto.
Julkaisu 14.1.2015. Taipalsaaren menneet koulut
sarja jatkuu.
<https://www.facebook.com/search/top/?q=Kyl%C3%A4niem>

Salovaara Outi: Haudattu huvilahanke.
27.10.2022. <https://www.hs.fi/kotimaa/art-2000009132637.html>

Suhonen, V-P. 2004: Suvorovin kanavien
arkeologinen inventointi.
https://www.kyppi.fi/palveluikkuna/mjhanke/read/asp/hae_liite.aspx?id=114650&ttyyppi=pdf&kansio_id=0

Suvorovin kanavat. Kattoja vanhasta Suomesta.
Muinaisjäännösrekisteri. Museovirasto.

https://www.kyppi.fi/palveluikkuna/raportti/read/asp/hae_liite.aspx?id=115029&ttyyppi=pdf&kansio_id=0

Timo Meriluodon vanhat kartat.
Timomeriluoto.kapsi.fi
Taloudellinen kartta 1:100 000, Savitaipale.
Maanmittauslaitos 1936.

Vanhakartta
Suomen yleiskartat: Gyldeń, C. W.1863: Karta
öfver Finland : Sektionen E4 : störrer delen af St.
Michels län med tillgränsande delar af Kuopio och
Wiborgs län. Fr Polen & Co, Helsingfors 1868.
<https://jyx.jyu.fi/handle/123456789/18596>

Vanhat painetut kartat. Maanmittauslaitos.
<http://vanhatpainetutkartat.maanmittauslaitos.fi>
Peruskartta 1:20 000
3134 06 ja 09, kartoitus 1967, julkaistu 1971.
3143 07 ja 10, kartoitus 1967, julkaistu 1971.

Vauhkonen, Marko 2007: Kyläniemen lossin
korvaaminen sillalla. Yleissuunnitelman
luontovaikutukset. Ympäristösuunnittelu Enviro
Oy, 12.8.2007.

Suullista tietoa

Antti Hirvikallio
Jouni Häkkinen
Kaarina Kontula-Forsberg
Tuomas Puhakainen
Esa Rikkonen
Martti Susitaival, sähköposti

VIITTEET

¹ Muinaisjäännösrekisteri 5.1.2023.

² Etelä-Karjala, Valtakunnallisesti arvokkaat maisema-alueet. VAMA 2021.

³ Taipalsaaren historia 2020, 163–164.

⁴ Uudistushakemisto: Taipalsaaren Kyläniemi.

⁵ Kilpiä, 2016.

⁶ Naapila, Seppo.

⁷ Kyläniemi 2022, 94,

⁸ Kyläniemi 2022, 20.

⁹ Kyläniemi 2022, 90.

¹⁰ Helsingin Sanomat 8.10.1968 ja 21.7.1969.

¹¹ Kyläniemi 2022, 94.

¹² Kyläniemi 2022, 77; Pitäjänkartta 1926.

¹³ Kyläniemi 2022, 22.

¹⁴ Kyläniemi 2022, 22.

¹⁵ Salovaara, Outi: Haudattu huvilahanke,

¹⁶ Kyläniemi 2022, 52.

¹⁷ Kyläniemen uutiset 2016

¹⁸ Kyläniemi 2022, 124-125.

¹⁹ Kyläniemi 2022, 125.

²⁰ Kyläniemi 2022, 125.

²¹ Kyläniemi 2022, 218.

²² Kyläniemi 2022, 221-222.

²³ Kyläniemi 2022,217.

²⁴ Kyläniemi 2022, 131. Kyläniemen pisin puhelinlinja rakennettiin E-G Oy:n pääjohtajan kesämökille.

Avolinjan pituus oli 7 km. Linja purettiin 2000-luvulla.

²⁵ Kyläniemi 2022, 227–228.

²⁶ Hakala 2012, 29–30; Myllykylä 1991, 36

²⁷ Martti Susitaival, sähköposti 26.10.2023.

²⁸ Hakala 2012, 13.

²⁹ Kyläniemi 2022, 161-167.

³⁰ Anttila 2005: 143-145. Lomankäytön Keskusliitto perustettiin 1941, nimi muutettiin Lomaliitoksi 1944.

³¹ Yhtiöiden nimet ja omistukset ovat muuttuneet. Metos ja Hackmanin suurkeittiöyksikkö yhdistyivät 1994 ja syntyi Hackman Metos Oy Ab. Vuonna 1998 Hackman lunasti kaikki osakkeet. Vuonna 2004 italialainen Ali Group osti pörssissä noteeratun Hackman Oyj:n osakekannan.

³² Kyläniemi 2022, 161.