

11.7.2023



HEINÄVESI

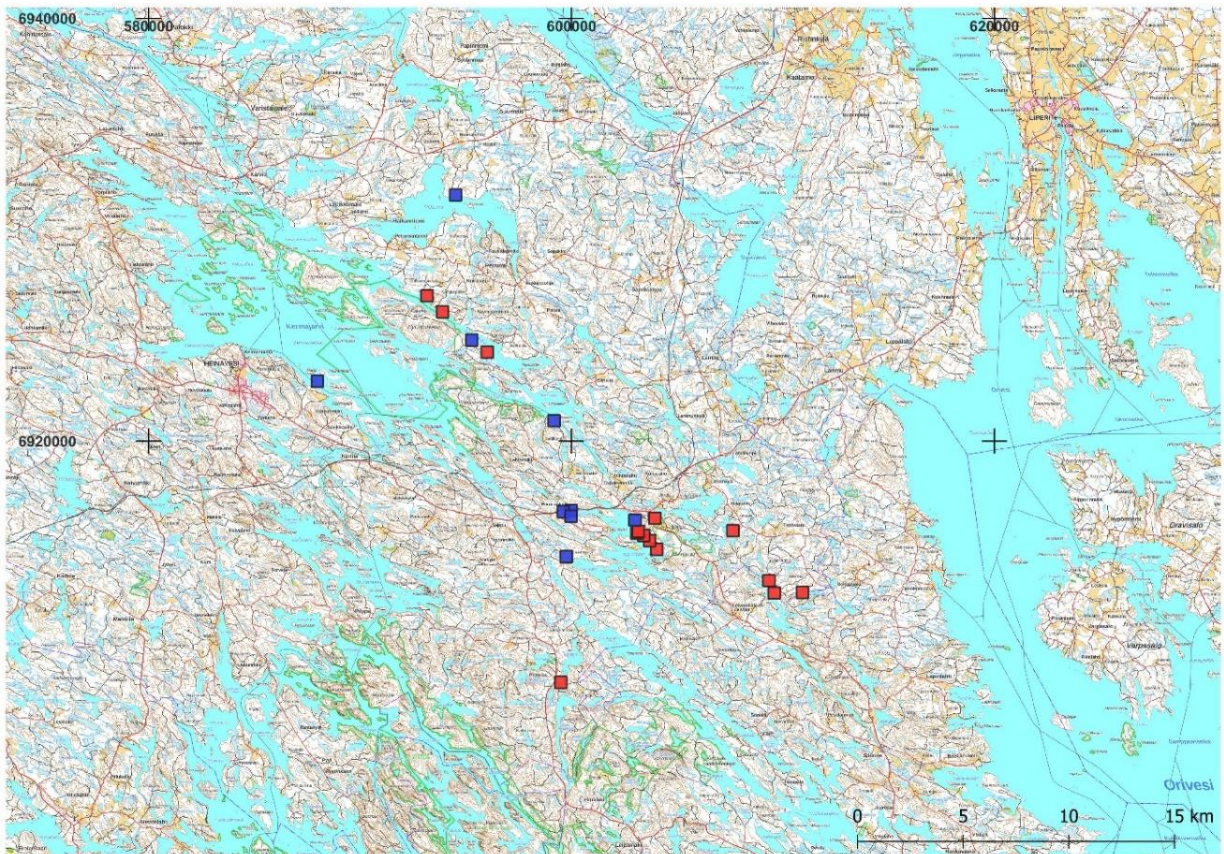
# Itäisten alueiden rantayleiskaavamuutos arkeologinen inventointi

Tilaja:  
Heinäveden kunta

Heilu Oy  
Teemu Tiainen

# Sisällysluettelo

1. Kartat .....	4
2. Johdanto .....	8
3. Arkeologinen inventointi .....	9
4. Tulokset .....	10
5. Kiinteä muinaisjäännös (uusi kohde*) .....	12
5.1 Mustalahti* .....	12
6. Lähteet.....	14
Maastossa tarkastetut alueet.....	15



*Muinaisjäännösselvityksen yhteydessä tarkastellut alueet on merkitty neliöin. Punaiset neliöt ovat maastossa tarkastettu alueita. Sinisin neliöin merkattuja alueita ei tarkastettu maastossa.*

Kannen kuva: Suuri-Pääsiäisen itärantaa. Luoteeseen.

Taustakarttoina Maanmittauslaitoksen Karttakuvapalvelun (WMTS) 07/2023 aineistoa, ellei toisin mainita. Koordinaatisto ETRS-TM35FIN, korkeus N2000. Valokuvat Teemu Tiainen.

## HEINÄVESI Itäisten alueiden rantayleiskaavamuutos, arkeologinen inventointi

### Tiivistelmä & arkistotiedot

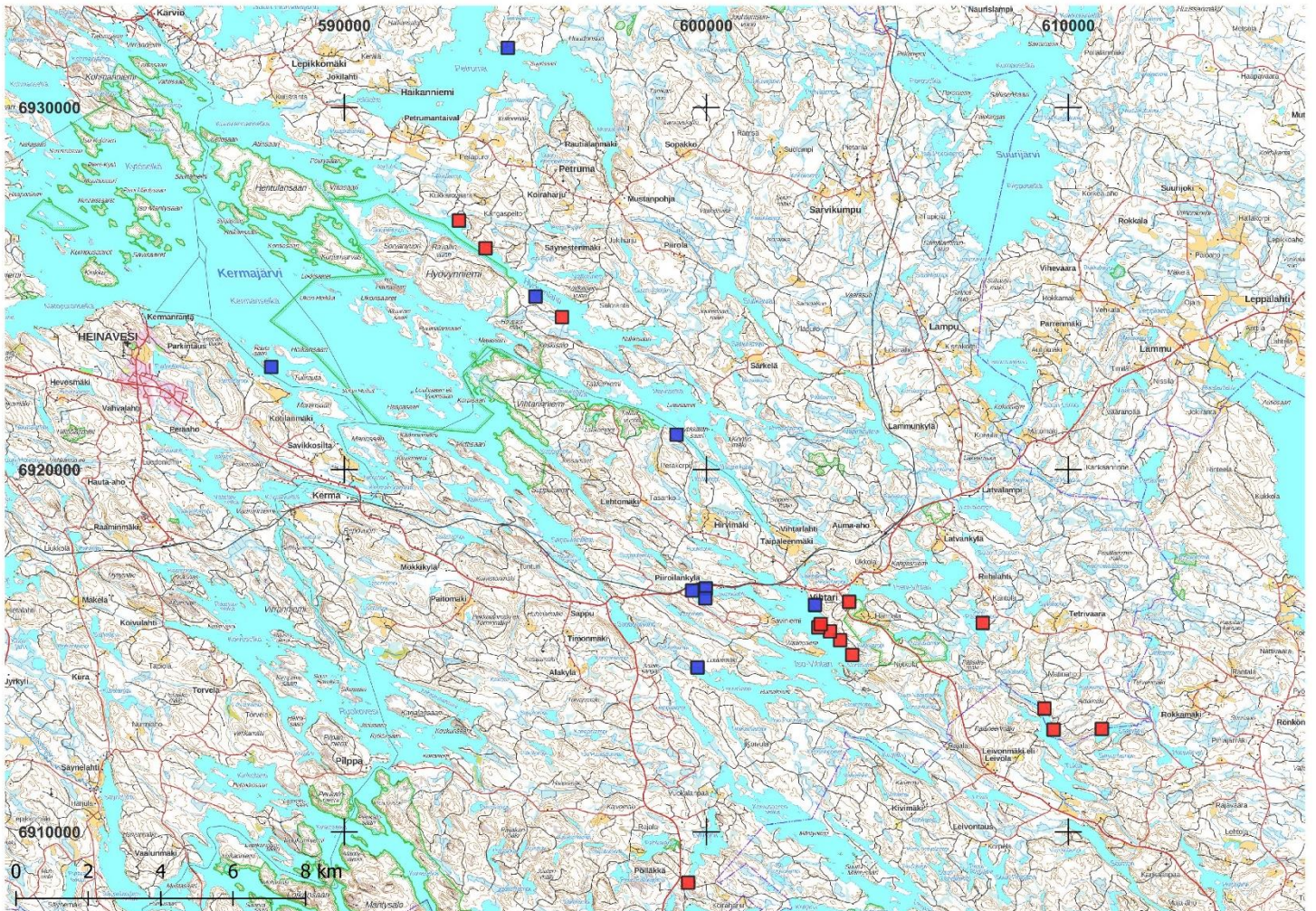
Heinäveden kunnassa on käynnissä alueen itäisten alueiden rantayleiskaavamuutos. Kaavatyöhön liittyvä muinaisjäännösselvitys kohdistui 23 erilliseen alueeseen, joiden koko vaihteli alle hehtaarista reiluun viiteen hehtaariin. Selvitettäviltä alueilta ei tunnettu entuudestaan muinaisjäännöskohteita. Esiselvityksen perusteella maastossa tarkastettaviksi valikoitui 14 aluetta. Maastotarkastusten aikana alueilta ei havaittu muinaisjäännöksiä, mutta sellainen löydettiin Iso-Vihtarin koillispuolelta, selvitettävien alueiden ulkopuolelta. Kyseinen muinaisjäännöskohde on historiallisen ajan tervahauta.

<b>Tutkimustyyppi:</b>	Arkeologinen inventointi
<b>Tutkimuslaitos:</b>	Heilu Oy
<b>Tutkimuksen tekijä:</b>	FM Teemu Tiainen
<b>Kenttätyöaika:</b>	26.-28.6.2023
<b>Tutkimusten rahoittaja:</b>	Heinäveden kunta
<b>Aikaisemmat tutkimukset:</b>	ei tiedossa

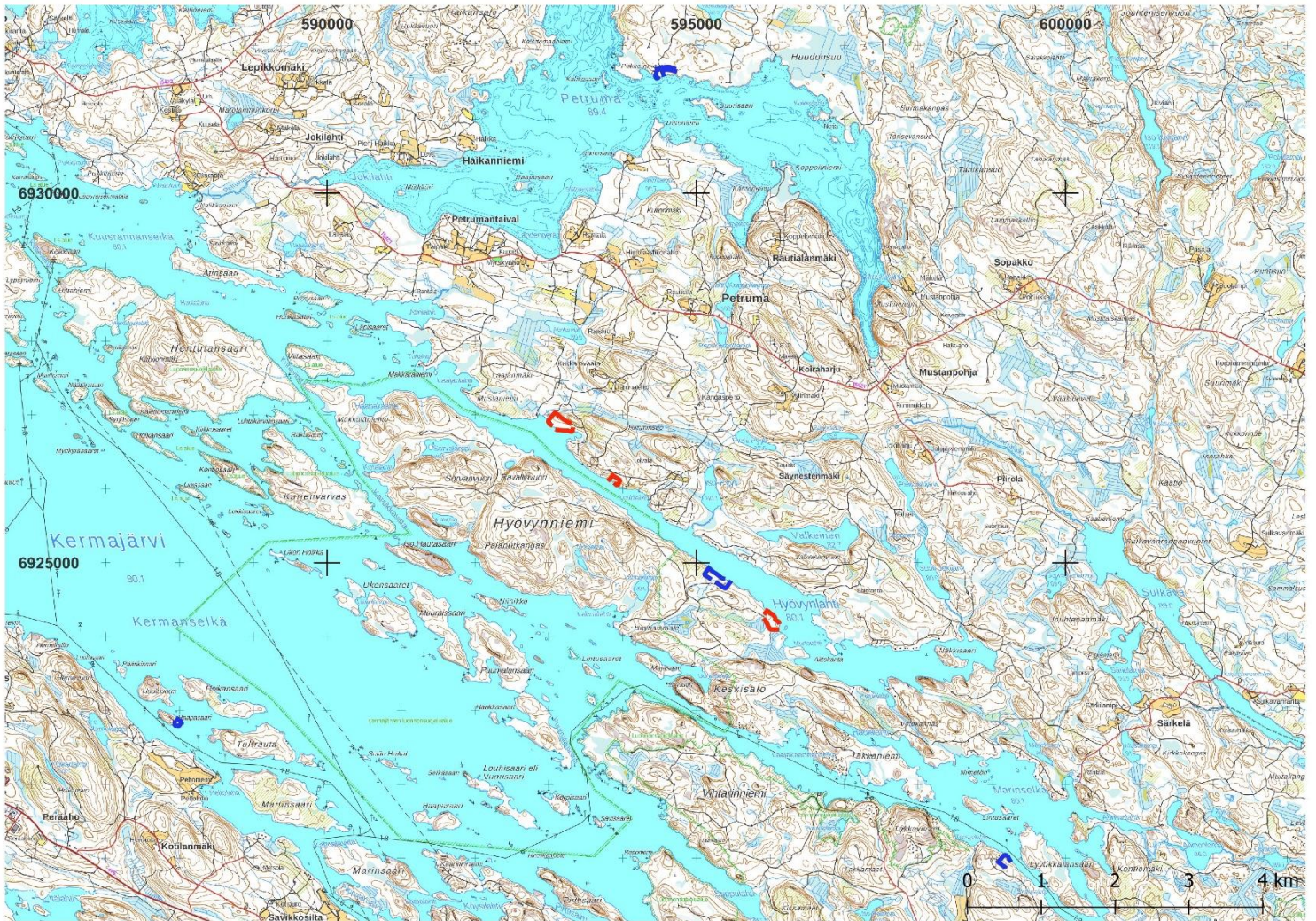


*Iso-Vihtarin koillispuolelta, Huutoniemen lounaisosa. Länteen.*

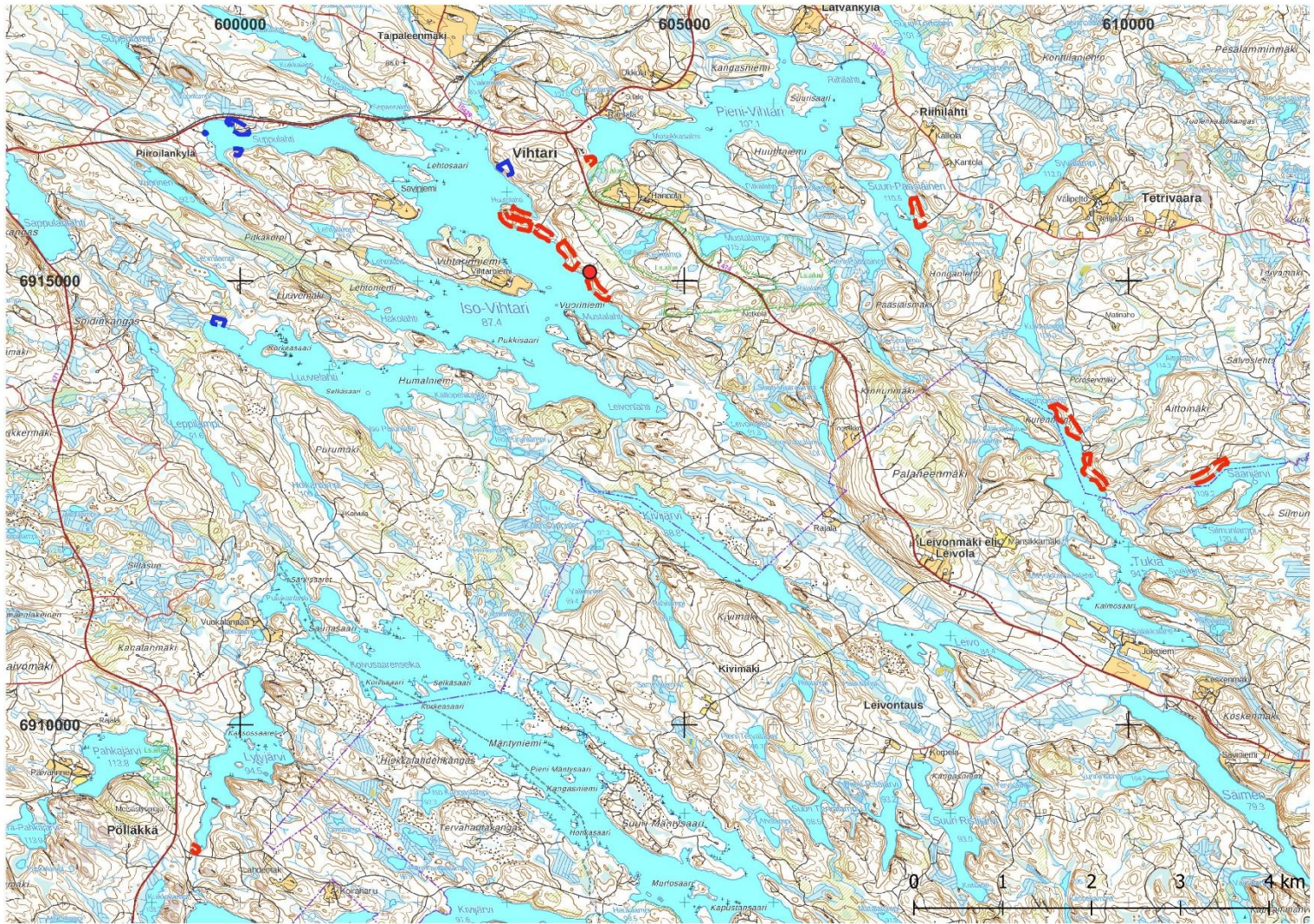
# 1. Kartat



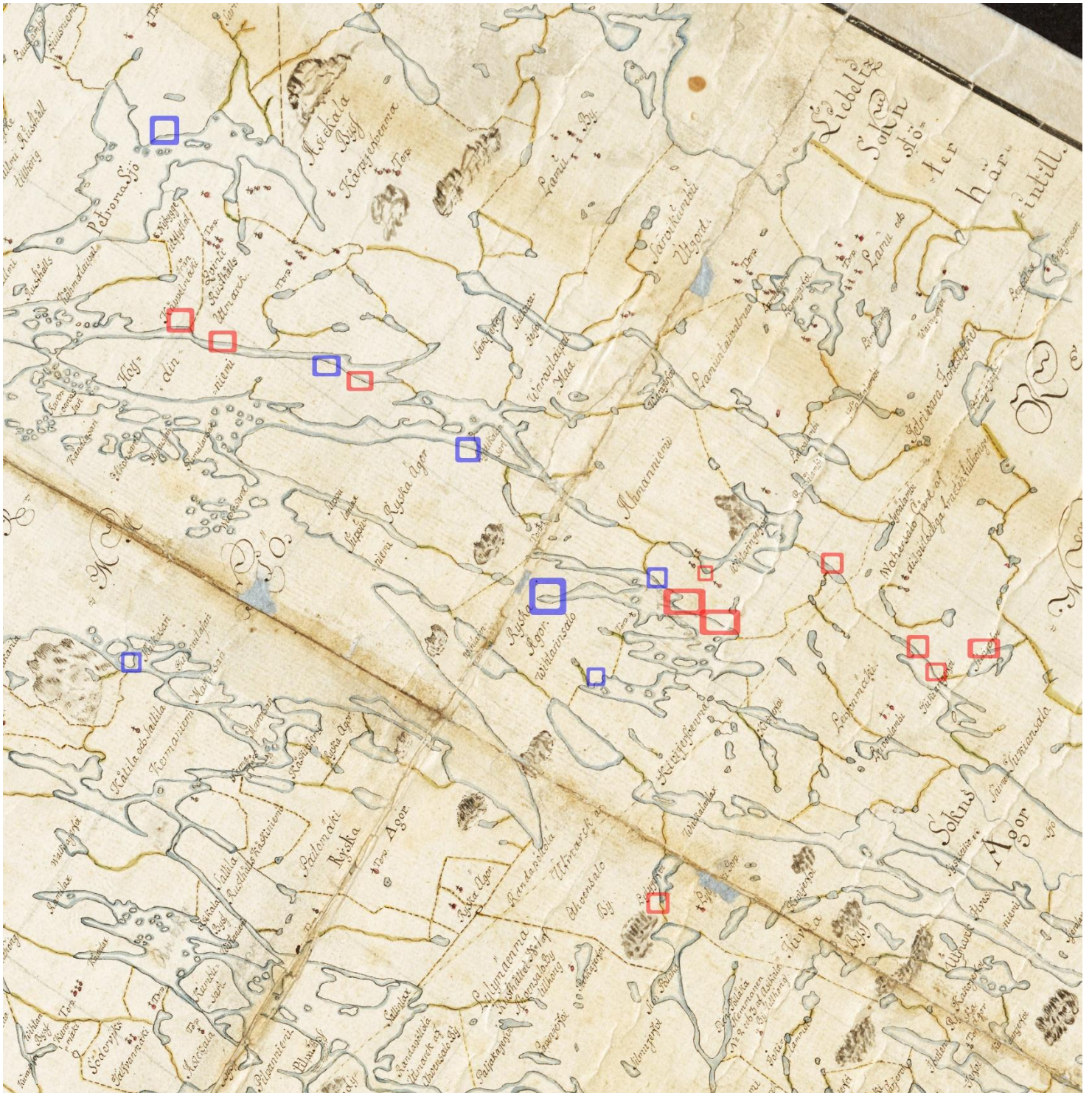
Muinaisjännöselvityksen yhteydessä tarkastellut alueet on merkitty neliöin. Punaiset neliöt ovat maastossa tarkastettu alueita. Sinisin neliöin merkattuja alueita ei tarkastettu maastossa.



Muinäisjännösselvityksen kohteena olleet alueet on rajattu punaisella (tarkastettiin maastossa) ja sinisellä (ei tarkastettu maastossa).



Muinaisjännösselvityksen kohteena olleet alueet on rajattu punaisella (tarkastettiin maastossa) ja sinisellä (ei tarkastettu maastossa). Muinaisjännöskohde on merkitty punaisella pisteellä Iso-Vihtarin koillispuolelle.



Ote noin 1700-luvun puolivälistä laaditusta Rantasalmen ja Heinäveden geografisesta kartasta. Muinaisjäännösselvityksen kohteena olleet alueet sijoittuvat punaisten (tarkastettiin maastossa) ja sinisten (ei tarkastettu maastossa) neliöiden sisäpuolelle. Selvitysalueille ei ole merkitty kiinteää asutusta.

## 2. Johdanto

Heinävedellä on käynnissä kunnan itäisten alueiden rantayleiskaavamuutos Petruman, Hyövyntniemen, Vihtarinniemen, Vihtarin ja Lapinniemen alueilla. Kaavatyöhön liittyvästä muinaisjäännösten selvityksestä vastasi Heilu Oy / FM Teemu Tiainen. Selvityksen maastotyöt tehtiin 26.-28.6.2023, kahden maastotyöpäivän aikana.



*Tukian pohjoisosaa, Syvännotkonmäen länsiosaa. Etelään.*



## 3. Arkeologinen inventointi

Heinäveden itäisten alueiden rantayleiskaavamuutoksen tarjouspyynnössä muinaisjäännösten selvitystyöhön oli osoitettu kaksi asiantuntijan tekemää maastotyöpäivää, joiden aikana maastossa tuli tehdä enimmillään 15 erillistä kohdekäyntiä eripuolilla kaava-alueita. Maastossa tarkastettavat alueet valittiin 23 etukäteen määritellyn alueen joukosta, joiden muinaisjäännöspotentiaali arvioitiin eri aineistojen avulla.

Alueiden muinaisjäännöspotentiaali arvioitiin seuraavien aineistojen perusteella:

- Museoviraston ylläpitämä Kulttuuriympäristön palveluikkuna (kyppi.fi)
- (lähi)alueilla aiemmin tehtyjen arkeologisten inventointien raportit
  - o Eeva Raike v. 1991
  - o Ville Laakso ja Hannu Poutiainen v. 2015
  - o Hannu Poutiainen, Timo Sepänmaa ja Timo Jussila v. 2018
- MML:n maastokartta, rinnevarjoste ja ortokuva
- GTK:n varjostettu korkeusmalli
- Vanhat kartat
  - o peruskartat V. 1974 ja 1975
  - o pitäjänkartat v. 1847
  - o Rantasalmen ja Heinäveden geografinen kartta, noin v. 1750

Tarkasteltavien alueiden (23 aluetta) koko vaihteli alle hehtaarista yli viiteen hehtaariin. Alueilta ei tunnettu entuudestaan muinaisjäännöskohteita. Alueilta ei tiedetty myöskään irtolöytöjä tai yleisöilmoituksia mahdollisista muinaisjäännöskohteista, mikä varmistettiin alueellisesta vastuumuseosta / Pohjois-Karjalan museosta selvitystyön aikana. Maastonkorkeuksiensa perusteella alueilla (varsinkin Kermajärven ja Petruman rantojen tuntumassa) voisi periaatteessa sijaita rantasidonnaisia esihistoriallisia muinaisjäännöksiä, mutta alueiden topografian ja sijoittumisen perusteella sitä ei pidetty kovinkaan todennäköistä. Tarkastetuilla vanhoilla kartoilla alueille ei sijoitu historiallisen ajan asutusta.

Tarkastelluista alueista yhtäkään ei pidetty erityisen potentiaalisena muinaisjäännösten löytymisen kannalta. Selvitystyön aikana alueet jaettiin kahteen kategoriaan: 1) maastossa tarkastettavat ja 2) ei maastotarkastusta. Ensimmäisen kategorian alueilla katsottiin olevan jonkinasteinen potentiaali muinaisjäännösten löytymisen kannalta. Jälkimmäisen kategorian alueilla katsottiin olevan olematon potentiaali muinaisjäännösten löytymisen kannalta.

Maastossa tarkastettiin 14 aluetta. Osalle alueista riitti nopea silmäys, joka varmisti alueen olemattoman muinaisjäännöspotentiaalin, osa alueista puolestaan tarkastettiin kattavasti. Alueille tehtiin satunnaisia koekuoppia lähinnä maaperän tarkastamiseksi, mutta myös maanpinnalle näkymättömien muinaisjäännöskohteiden löytämiseksi. Paikkatiedot maastotöiden aikana mitattiin käsi-GPS:llä, jonka mittatarkkuus on muutamasta metristä vajaaseen kymmeneen metriin.

## 4. Tulokset

Heinävedelle on käynnissä kunnan itäisten alueiden rantayleiskaavamuutos. Kaavatyöhön liittyvä muinaisjäännösselvitys kohdistui 23 erilliseen alueeseen, kooltaan alle hehtaari – yli viisi hehtaaria. Selvityksen kohteina olleilta alueilta ei tunnettu entuudestaan muinaisjäännöskohteita. Esiselvityksen perusteella maastossa tarkastettaviksi valikoitui 14 aluetta. Maastotarkastusten aikana alueilta ei havaittu muinaisjäännöksiä, mutta sellainen löydettiin Iso-Vihtarin koillispuolelta, selvitettävien alueiden ulkopuolelta. Kyseinen muinaisjäännöskohde on historiallisen ajan tervahauta.

Teemu Tiainen

11.7.2023

Heilu Oy



*Hyövymlahden länsirantaa. Kaakkoon.*

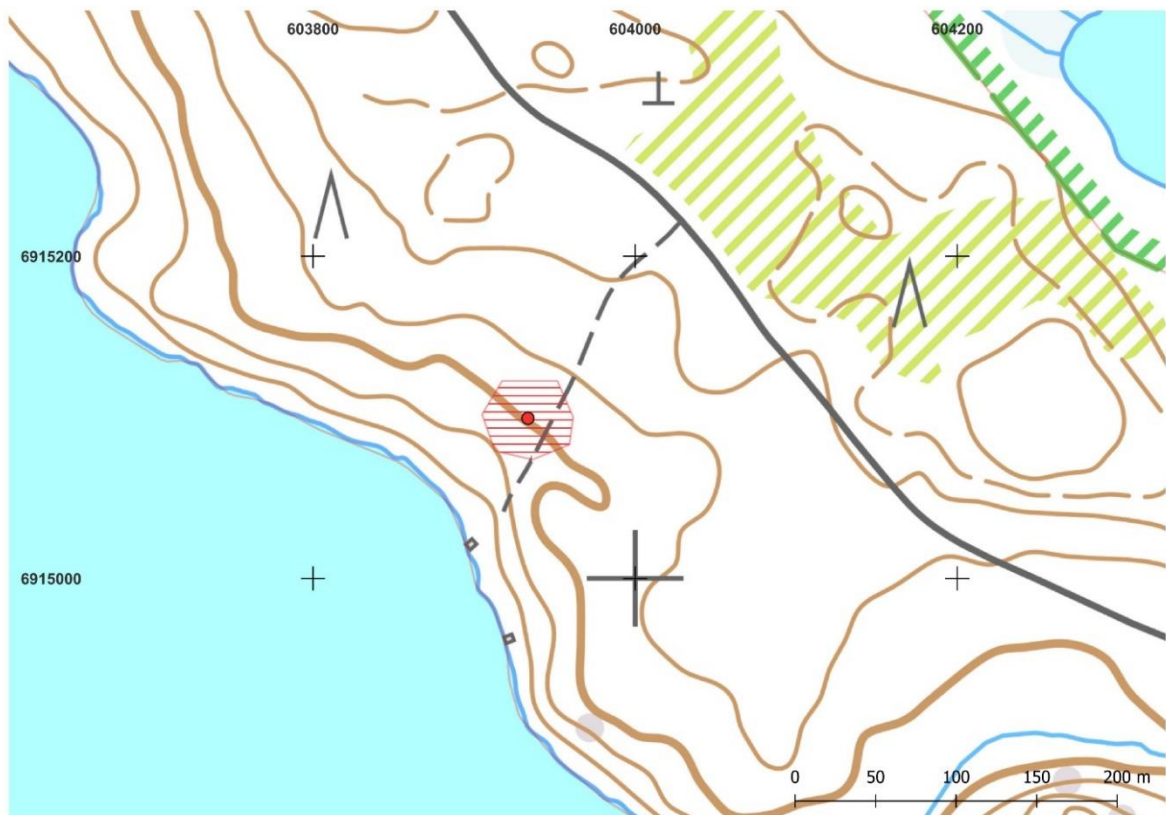


*Saarijärven luoteisosan rantaa. Koilliseen.*

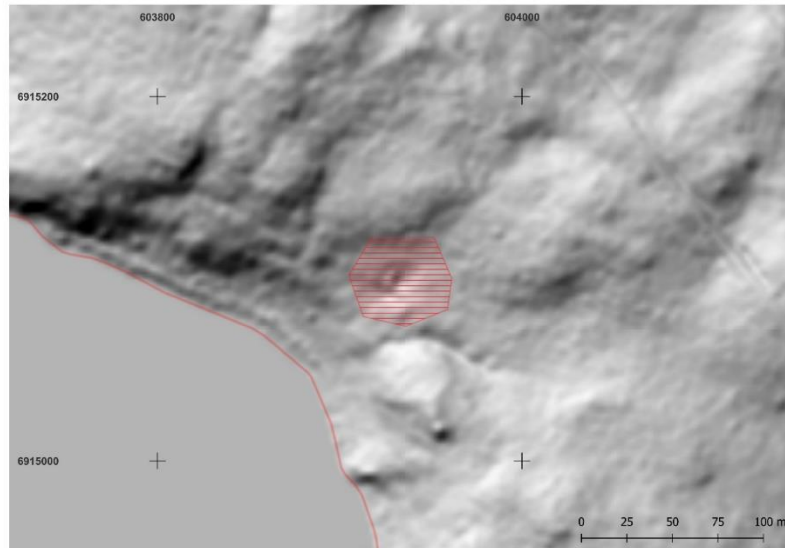
## 5.Kiinteä muinaisjännös (uusi kohde\*)

### 5.1 Mustalahti\*

Nimi:	Mustalahti
Muinaisjännöstunnus:	uusi kohde
Muinaisjännösstatus:	kiinteä muinaisjännös
Muinaisjännöstyyppi:	työ- ja valmistuspaikat, tervahaudat
Ajoitus:	historiallinen
Koordinaatit:	N 6915099 E 603634 z 100 ± 2,5
Koordinaattiselite:	tervahaudan keskikohta (MML:n laserkeilausaineisto)
Aiemmat tutkimukset:	-



*Muinaisjännösalue on rajattu punaisella rasterilla.*



*Tervahauta erottuu heikosti MML:n laserkeilausaineistosta (rinnevarjoste korkeusmalli).*

### **Inventointi 2023:**

Tervahauta sijaitsee Iso-Vihtarin koillispuolella, avarapohjaisessa kohti lounasta laskevassa talouskuusikossa. Tervahauta on laakea ja loivapiirteinen. Sen ylärinteen puoleinen valli on tuskin havaittava ja alarinteen puolellakin sen korkeus jää alle puolen metrin. Tervahaudan halkaisija on noin 16 m. Sen keskellä on noin metrin syvä ja noin 2 m halkaisijaltaan olevan kuoppa. Rikkoontuneelta maanpinnalta erottui muutamissa paikoin nokea ja hiilen kappaleita.



*Mustalahden tervahauta kuvattuna kohti kaakkoa.*

## 6.Lähteet

### Tutkimusraportit:

Laakso, Ville ja Poutiainen, Hannu 2015. Heinävesi Iso-Vihtari ranta-asemakaava-alueen muinaisjäännösinventointi 2015.

Poutiainen, Hannu, Sepänmaa, Timo ja Jussila, Timo 2018. Heinävesi Valamo-Papinniemi-Suurijärvi-Karvio-Viitalahti-Kypäräjärvi alueiden rantayleiskaavan muinaisjäännösselvitys 2018.

Raike, Eeva 1992. Heinäveden muinaisjäännösinventointi 1991.

### Vanhat kartat:

Pitäjänskartat v. 1847. Maanmittaushallituksen historiallinen kartta-arkisto (kokoelma). la.\* Pitäjänkartasto. 4221 xx la.\* -/- -. Heinävesi. Kansallisarkisto. Viitattu 12.4.2023.

Rantasalmen ja Heinäveden geografinen kartta, noin 1750-luku. Maanmittaushallituksen kartat. MH Alue- ja rajakartat. MH MH 92/- - Geografisk Charta öfver Randasalmi sokn samt Heinävesi Capell i Nedre Safvolax härad och Cuopio län. (--). Tiedosto 1. Kansallisarkisto. Viitattu 17.4.2023. 1750-?

Vanhat peruskartat, Maanmittaushallitus.

- Karttalehti 4212 09 Vihtari (1975)
- Karttalehti 4212 12 Tukia (1975)
- Karttalehti 4221 04 Kerma (1974)
- Karttalehti 4221 05 Karvio (1974)
- Karttalehti 4221 07 Sarvikumpi (1974)
- Karttalehti 4221 08 Ruunalehto (1974)

## Maastossa tarkastetut alueet

Maastossa jalkaisin tarkastetut alueet on merkitty haalean punaisella.

