

#1060

ASIKKALAN KUNTA

RUOTSALAISEN RANTAOSAYLEISKAAVA

Rakennetun kulttuuriympäristön selvitys

19.6.2023

PlanDisain

www.plandisain.fi

SISÄLLYSLUETTELO

Sisällys

1	SELVITYSALUEEN SIJAINTI	2
2	TARKOITUS JA MENETELMÄ	3
3	AIEMMAT INVENTOINNIT	4
3.1	Valtakunnalliset inventoinnit ja rekisterit.....	4
3.1.1	<i>Valtakunnallisesti arvokkaat maisema-alueet (VAMA)</i>	4
3.1.2	<i>Muinaisjäännösrekisteri</i>	4
3.2	Maakunnalliset inventoinnit ja maakuntakaava.....	6
3.3	Asikkalan rakennusinventointi 2006.....	8
3.4	Asikkalan kulttuuriympäristöohjelma 1998	9
4	SUOJELU	11
6	TULOKSET	12
6.1	1800 -luvun rakentaminen.....	12
6.2	Huvilarakentaminen.....	13
6.3	Maastotyöt	14
7	YHTEENVETO JA PÄÄTELMÄT	15
9	LÄHTEET	18
9.1	Inventoinnit	18
9.2	Kartat.....	18
9.3	Muut lähteet.....	18
9.4	Maanomistajat	18
10	TEKIJÄT	19

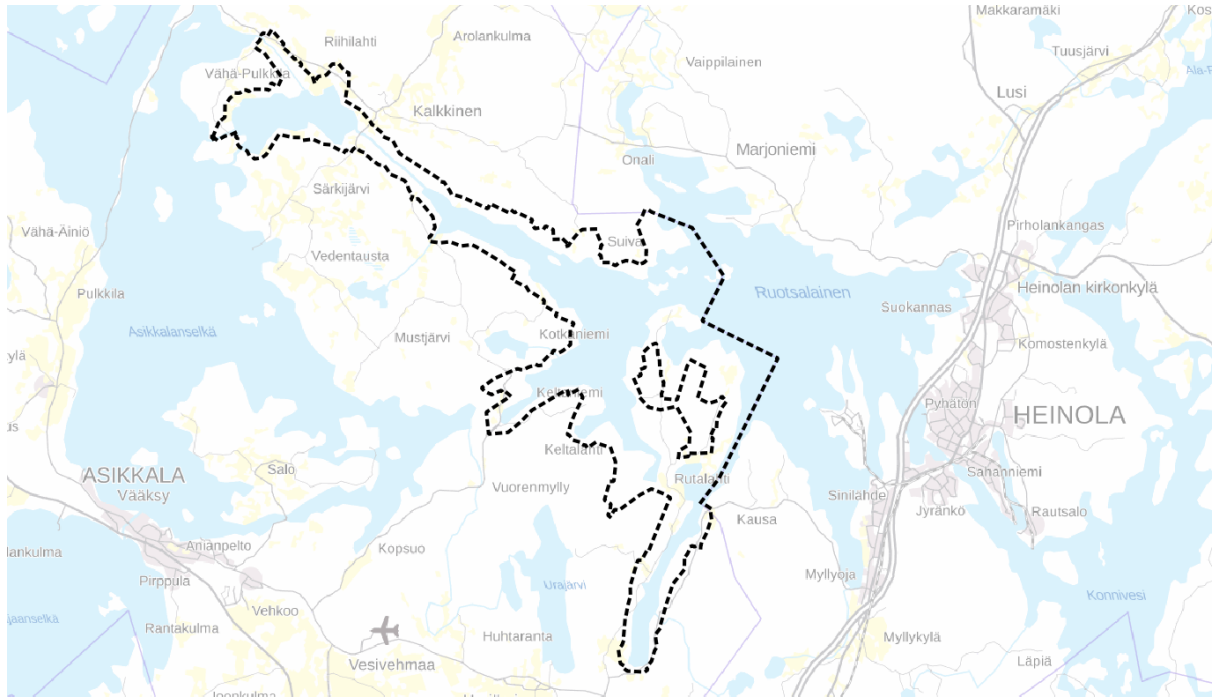
LIITTEET

1. Kohdelista
2. Kohdekartta

Kansikuva: Kalkkisten kylä vuonna 1949 (Maanmittauslaitos)

1 SELVITYSALUEEN SIJAINTI

Selvitysalueeseen kuuluvat Asikkalan kunnan Ruotsalaisen vesialueet sekä rantavyöhyke noin 100 - 200 metrin laajuksena. Alue sijoittuu Vääksyn ja Heinolan taajamien väliin. Kaava-alueen pinta-ala on noin 70 neliökilometriä. Alueella on rantaviivaa noin 180 km.



Kuva 1. Selvitysalueen rajaus on esitetty kartassa mustalla katkoviivalla.

2 TARKOITUS JA MENETELMÄ

Työn tarkoituksena on tunnistaa laadittavaa rantaosayleiskaavaa varten kaava-alueen rakennetun kulttuuriympäristön arvoja ja arvokohteita siinä määrin, että kaavan toteuttamisen merkittävät vaikutukset voidaan riittävässä määrin arvioida.

Selvityksessä on koottu aiemmat suojelu- ja inventointitiedot sekä näissä esiin tuodut kohteet. Lähteenä on käytetty voimassa olevia kaavoja ja niiden selvityksiä (maakuntakaava), Asikkalaan laadittuja rakennetun kulttuuriympäristön inventointeja, kyläkirjoja sekä museoviraston valtakunnallisiarekisterejä sekä -inventointitietoja. Nämä lähteet on lueteltu raportin lopussa.

Lisäksi olemassa oleviin karttalähteisiin ja kunnan rekisteritietoihin perustuen on selvitetty alueen mahdollisia muita rakennetun kulttuuriympäristön kannalta huomioitavia kohteita.

Edellä kuvatun perusteella on tunnistettu alueen potentiaaliset arvokohteet. Näitä on verrattu kaavaluonnosvaiheessa esitettäviin maankäytön muutoksiin. Maastokäyntejä on kohdettu erityisesti sellaisille potentiaalisille arvokohteille, joille kaavaratkaisun mukainen maankäytönmuutos saattaa heikentää kohteiden arvoa.

Selvitys ja kaavaluonnoksesta saatu palaute koostetaan yhteen ja käydään läpi yhdessä Päijät-Hämeen maakuntamuseon rakennetun kulttuuriympäristön asiantuntijoiden kanssa. Näin selvitys mahdollisesti tarkentuu ja maastotöitä vielä tarvittaessa kohdennetaan joillekin alueille. Kohteita mahdollisesti myös arvotetaan myöhemmin.

Menetelmää on kuvattu tarkemmin jäljempänä.

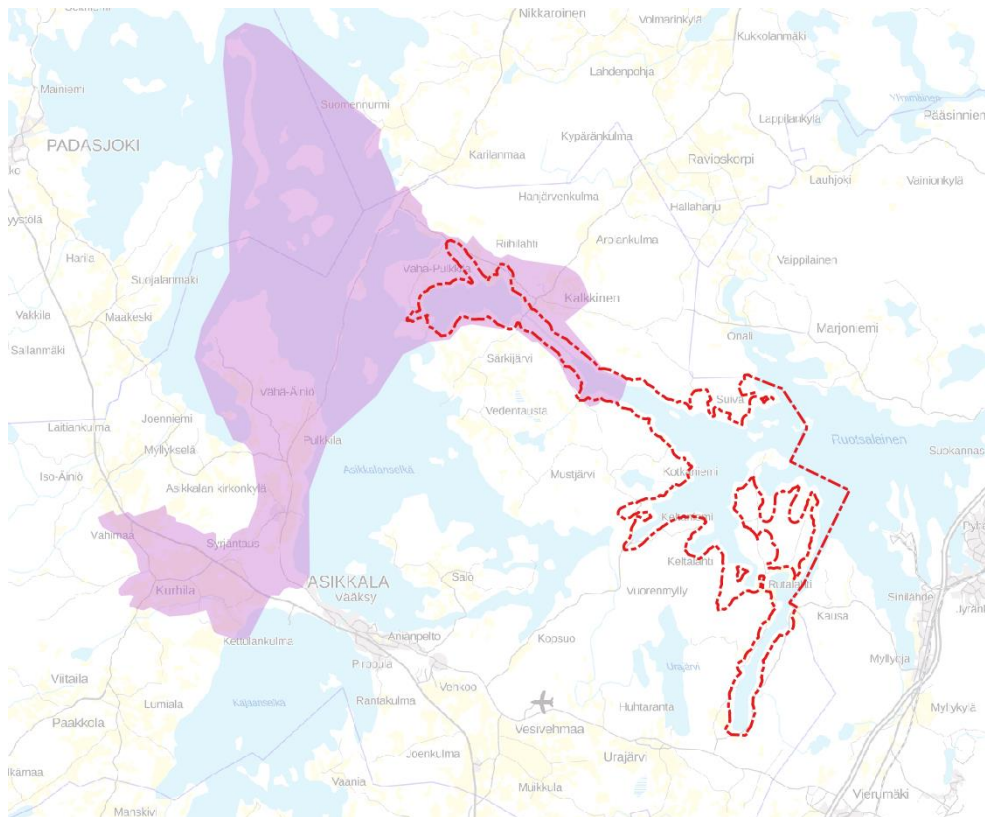
3 AIEMMAT INVENTOINNIT

3.1 Valtakunnalliset inventoinnit ja rekisterit

3.1.1 Valtakunnallisesti arvokkaat maisema-alueet (VAMA)

Ympäristöministeriö on laadittanut vuonna 2021 maisema-alueita koskevan valtakunnallisen inventoinnin (VAMA 2021). Inventoinnin tulos on päätetty ottaa valtioneuvoston päätöksellä MRL:n mukaisten valtakunnallisten alueidenkäyttötavoitteiden tarkoittamaksi inventoinniksi. VAMA 2021 inventoinnissa alueen pohjoisosaa kuuluu valtakunnallisesti arvokkaaseen maisema-alueeseen, jonka nimi on Etelä-Päijänteen kulttuuri- ja harjusaarimaisemat (VAM040040).

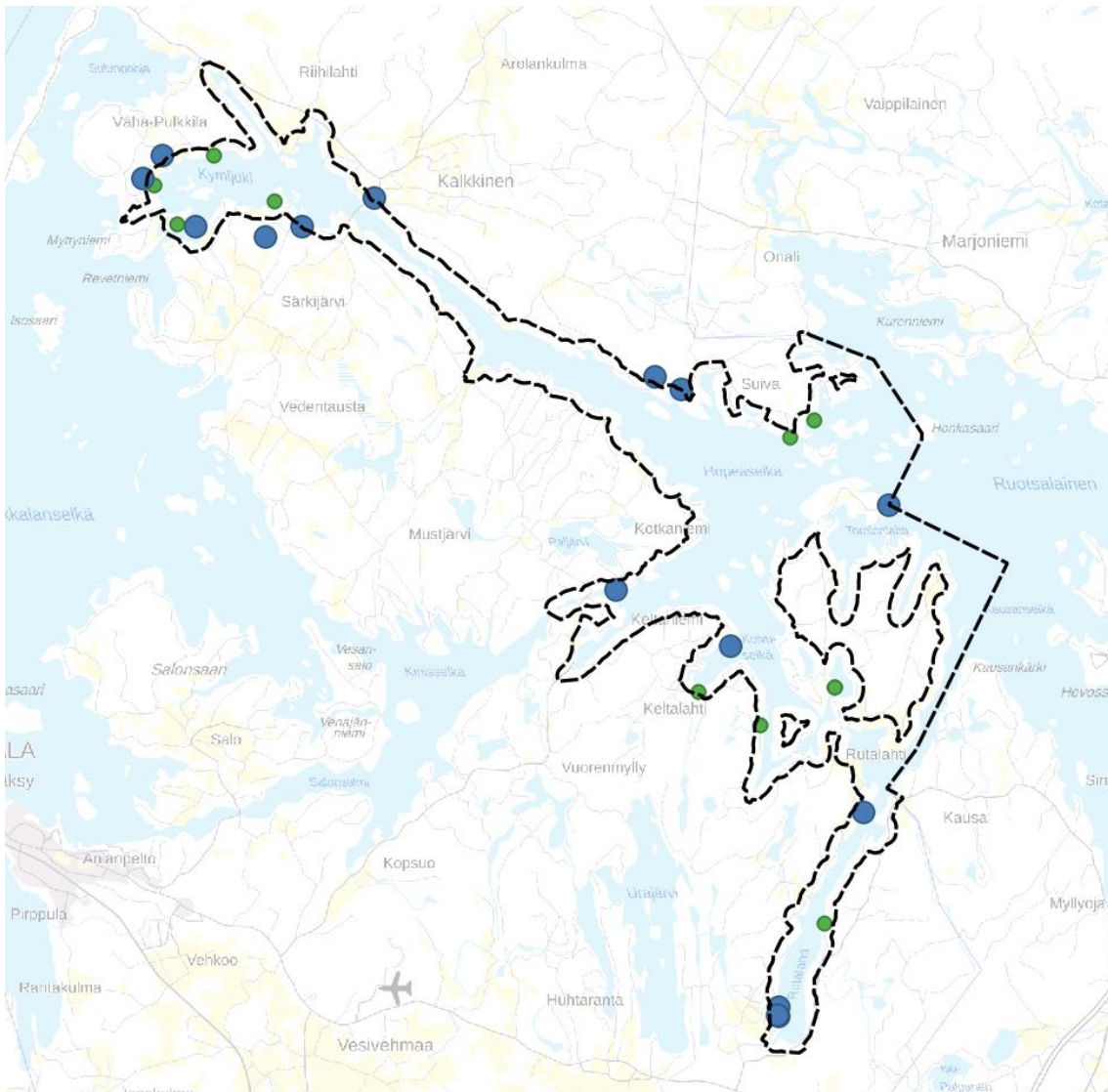
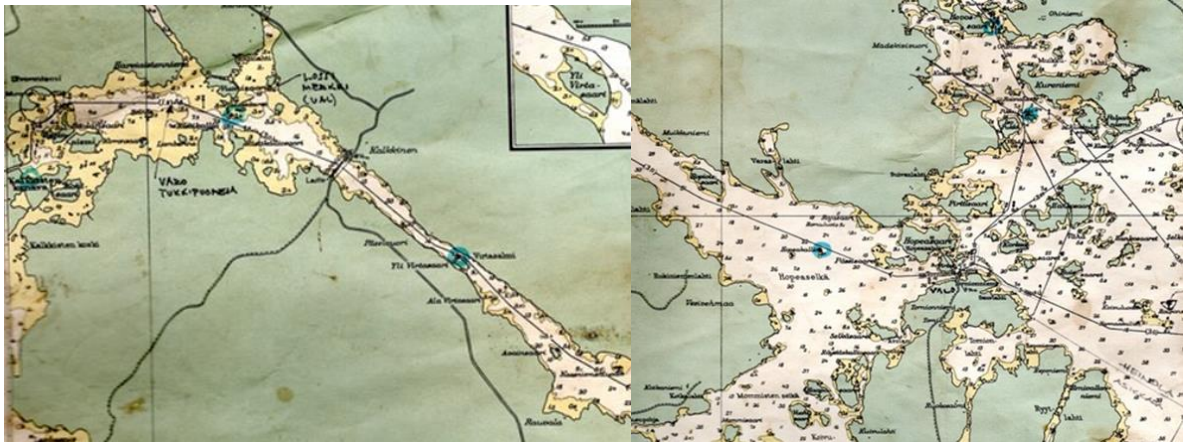
Alue edustaa laaja-alaisesti Päijät-Hämeen maisema- ja luontotyyppejä. VAMA-alueen kulttuurihistorialtaan merkittäviä alueita on Kalkkisten kylä sekä kanava. Kalkkisten kylä on sijainnut pitkään huonojen kulkuyhteyksien päässä ja sinne on tämän johdosta kehittynyt omaleimainen kulttuuri, joka näkyy vanhassa rakennuskannassa. Kalkkisten kanava valmistui vuonna 1878. Kanava on Euroopan pisin makeanveden kanava. Vuoteen 2000 saakka Kymenvirran yli liikennöi lossi, jonka jälkeen silta korvasi sen. Etelä-Päijänteen kulttuuri- ja harjusaari alueen merkittävimmät rakennusperintökohteet ovat kuitenkin Asikkalan kirkonkylässä sekä Vähä-Äiniössä. (VAMA 2021). VAMA-alueeseen sisältyy myös luonnonmaisemallisia arvoalueita. Tässä selvityksessä pääpaino on kulttuurihistoriassa.



Kuva 2. Ruotsalaisen rantaosayleiskaava-alue suhteessa VAMA 2021 -selvityksessä inventoituun Etelä-Päijänteen kulttuuri- ja harjusaarimaisemat -alueeseen.

3.1.2 Muinaisjäännösrekisteri

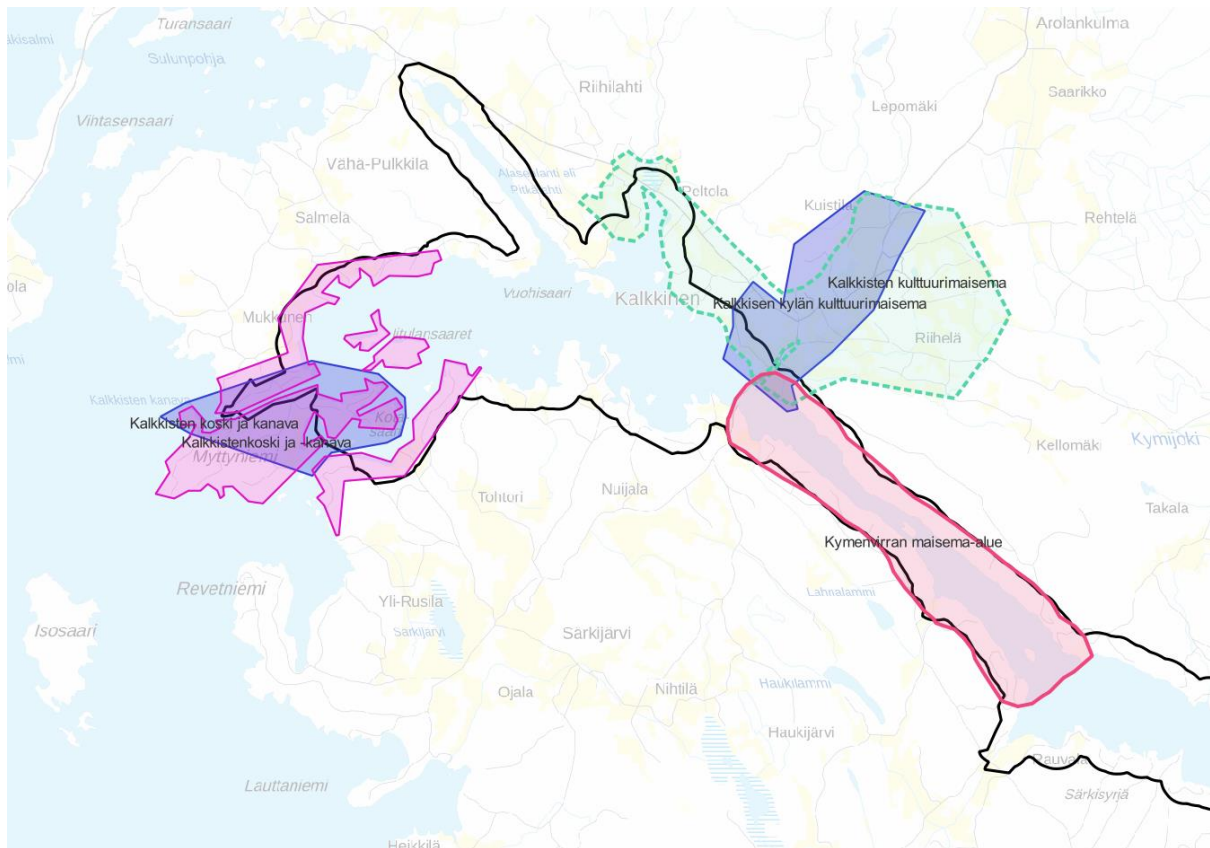
Alueelle sijoittuu yli 20 Muinaisjäännösrekisterin mukaista kohdetta. Näiden lisäksi alueella joitakin kummeleita, joita ei ole muinaisjäännösrekisterissä. Nämä luokitellaan myös muinaisjäännöksiksi. Kummeli sijainti vuoden 1926 merikortilta ilmenee alla olevista kuvista sinertävillä.



Kuva 3. Ruusalaisen rantaosayleiskaava-alue suhteessa muinaisjäännörekisterin mukaisiin muinaisjäännöksiin (sininen) ja muihin kulttuuriperintökohteisiin (vihreä).

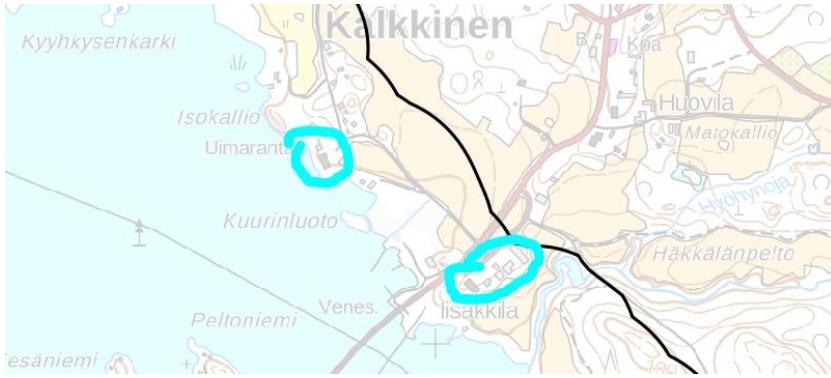
3.2 Maakunnalliset inventoinnit ja maakuntakaava

Kaava-alueen pohjoisosaan sijoittuu maakuntakaavassa osoitettuja maisema-alueita sekä rakennetun ympäristön alueita. Nämä alueet sijoittuvat osin päällekkäin toistensa kanssa sekä kokonaisuudessaan päällekkäin em. VAMA-alueen kanssa.

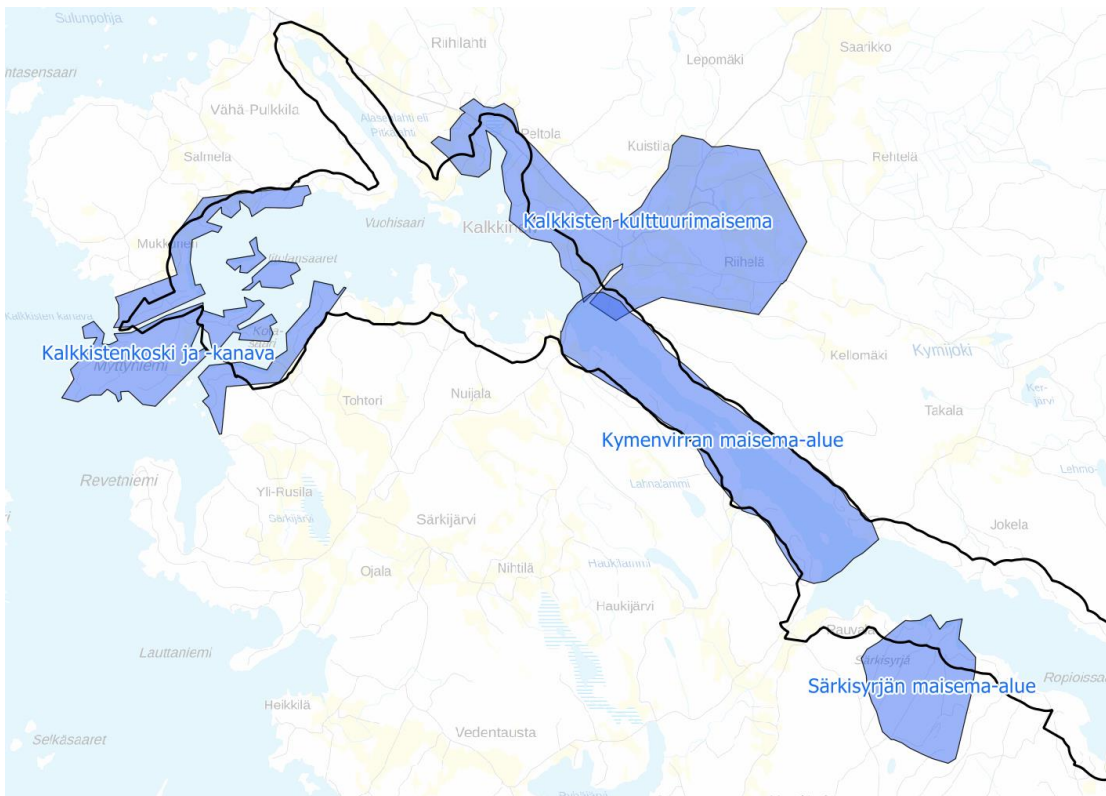


Kuva 4. Maakuntakaavassa osoitetut kulttuurimaisema-alueet lukuun ottamatta aiemmin kuvattua VAMA -2021 selvityksen mukaista aluetta. Virallisesta maakuntakaavakartasta ei erikseen erotu nämä alueet, vaan ne on yhdistetty yhdeksi ma-alueeksi yhdessä VAMA-alueen kanssa. Rakennetun kulttuuriympäristön alueet ovat kartassa sinertävällä.

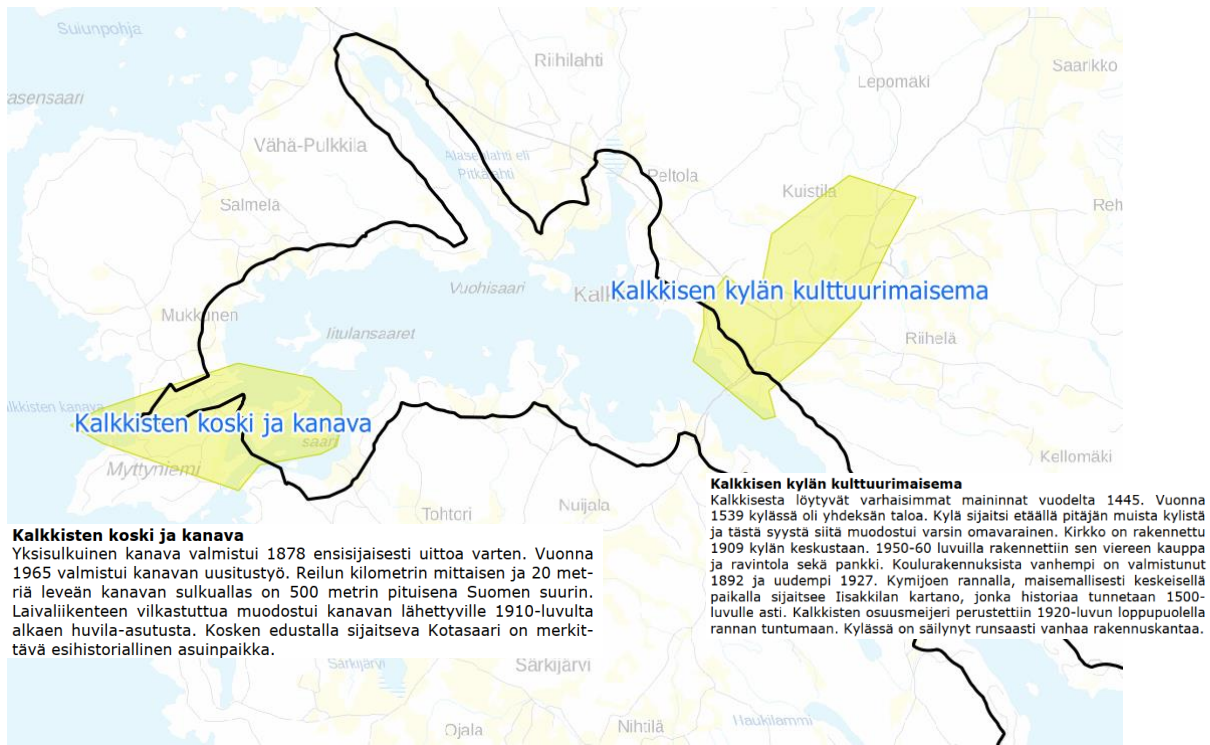
Päijät-Hämeen rakennetun kulttuuriympäristö (Mary 2006) -selvityksessä Kalkkisten kylä ja Kymenvirran kulttuurimaisema olivat valtakunnallisesti arvokkaita kulttuuriympäristöjä, mutta rakennetun kulttuuriympäristön osalta maakunnallisesti arvokkaita. Selvityksessä on tuotu esiin Kalkkisten vanhaa rakennuskantaa mm. Iisakkilan kartanon osalta, jossa on rakennuskantaa 1800 -luvulta. Kartano sijaitsee Kalkkisten sillan vieressä. Lisäksi selvityksessä on tuotu esiin vuonna 1928 valmistunut Kalkkisten osuusmeijeri, joka sijaitsee Iisakkilasta noin 400 m luoteeseen. Jäljempänä esitetyissä inventoinneissa on tuotu esiin näiden alueiden rakennetun kulttuurihistorian arvoja sekä yksittäisiä kohteita.



Kuva 5. Kalkkisten osuusmeijeri ja Iisakkilan kartano



Kuva 6. Suunnittelualue suhteessa maakunnallisesti arvokkaisiin maisema-alueisiin (sinertävät rajaukset).



Kuva 7. Suunnittelualue suhteessa maakuntakaavan rakennetun kulttuuriympäristön alueisiin (MARY Päijät-Hämeen maakunnallinen inventointi).

Maakuntakaavaa varten laaditaan parhaillaan päivitysinventointia.

3.3 Asikkalan rakennusinventointi 2006

Asikkalan kuntaan on laadittu vuonna 2006 Asikkalan rakennusinventointi. Inventointi kohdistui tuolloin laadintavaiheessa olleisiin kaava-alueisiin, joista yksi Kalkkisissa. Alla on tuotu esiin Kalkkisten alueen inventoidut kohteet ja alueet kuvauksineen.

016416042 Riihilahti Kulttuuriympäristö I K
67 Peltola (ja Riihilahden kyläseutu)
 Riihilahti on Asikkalan järvisedun kylä. Nykyinen maantie sivuaa vanhaa kyläkeskustaa, jonka lähellä sijaitsevat talot asettuvat maennyyppylle idylliseen lahdenpoukamaan. Riihilahden Peltolan talo siirrettiin kylän keskustasta nykyiselle paikalleen 1880-luvun alkupuolella. Peltolan hyvin pitkä, yksikerroksinen talonpoikaistalo on säilynyt 1800-luvulle palautuvassa asussaan. Mäelle rakennetussa pihapiirissä on säilynyt myös luhtiaitta, ja edellisiä selvästi nuorempi asuinrakennus. Rakennukset ovat tiemaisemassa. Ennen tie kulki Peltolan pohjoispuolella Ala-Heikkilän ja Tupalan kautta kaartaen luoteeseen. Tupalan lähellä vanhan tien asutus muodostaa pienimittakaavaista rakennettua ympäristöä.

016406036 Kalkkinen Maisemakohta I K
37 lisakkilan seutu
 lisakkilan talouskeskus sijaitsee Kalkkisten kylässä Kymijoen etelärannalla. Talouskeskuksen vierestä kulkee 1860-luvulla rakennettu maantie uudelle maantiesillalle. Vastarannalla on lisakkilasta erotettu Kymentausta 1910-luvulla rakennetuksi rakennuksiin. Kalkkisten vanha kyläkeskusta sijaitsi lisakkilan tuntumassa. Nykyinen kyläkeskusta on kauempana rannasta. lisakkilasta muodostettiin 1600-luvun lopulla ratsutila. Puutarhan ympäröimän, aumakattoisen, v. 1845 valmistuneen hirsisen pää-rakennuksen julkisivut on rapattu ja vaaleanpunaiselle pohjalle on maalattu kvaaderijäljitelmaa. 1800-luvun väenrakennuksista vanhin on vuodelta 1816. Samalta vuosisadalta ovat myös tiiliset talli- ja navettarakennukset. Maantien varressa on tiilinen makasiini ja pellolla suuri puurunkoinen talousrakennus. lisakkilan päärakennus on järvenrantakylän historiallinen ja maisemallinen tunnusrakennus. Rakennusryhmä muodostaa ajallisesti ja rakennustavaltaan yhtenäisen miijöön.

016406038 Kalkkinen Rakennus IV
46 Lossivahdin asuinrakennus, Kalkkinen
 Kymijoen Kalkkisten kylälle tuli ensimmäinen lossi tietävästi v. 1860. Samaan aikaan rakennettiin kruunun varoilla Kopsuontietä. Vuonna 1957 kapulalossi vaihtui moottorilossiin. Vuonna 1996 lossin kulku aikataulutettiin. Lossiliikenne loppui syyskuussa 2000, kun nykyinen maantiesilta valmistui. Lossipaikka on aivan Kalkkisten kylän lähellä. Lossirantojen luona sijaitsevat rakennushistoriallisesti arvokkaat lisakkilan ja Kymentaustan talouskeskukset. Etelärannalla on entinen lossivahdin harjakattoinen, lautavuorattu asuinrakennus.

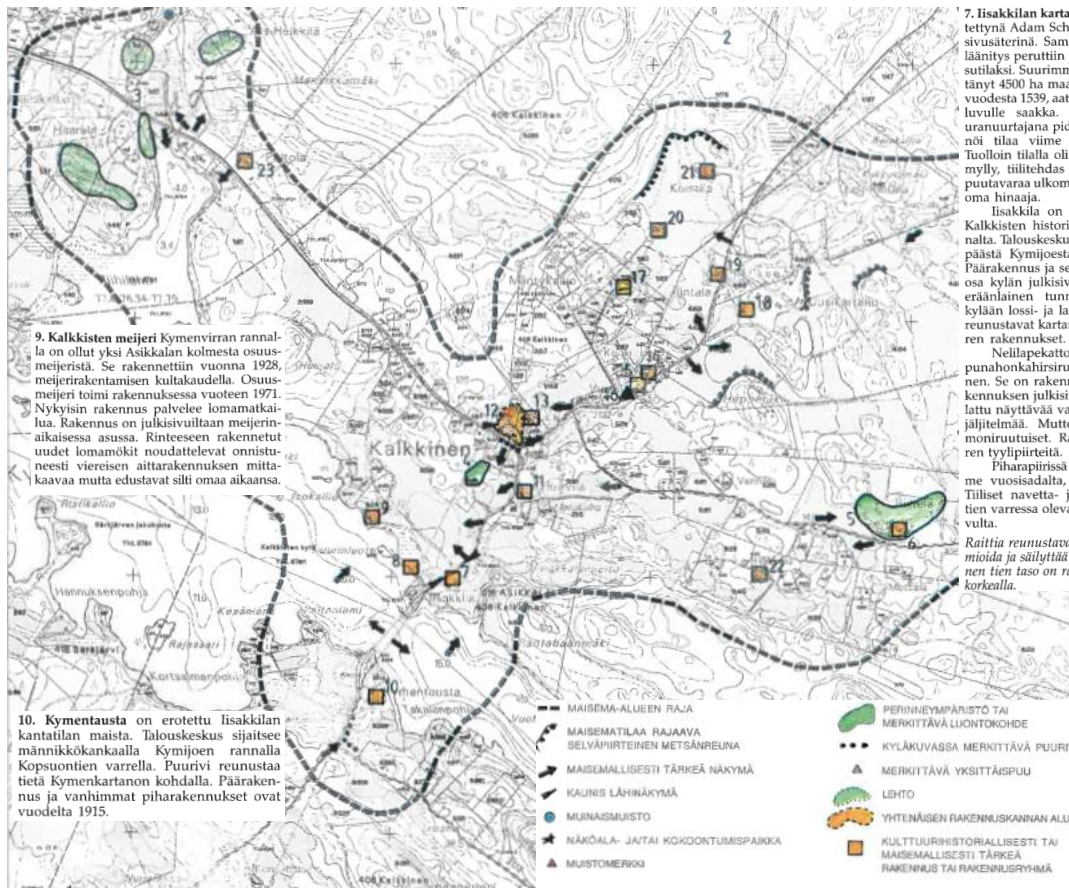
016406040 Kalkkinen Rakennus I K
42 Kalkkisten meijeri
 Kalkkisten Osuusmeijeri perustettiin 1920-luvun lopulla. Meijerin perustamista joudutti lisakkilan kartanomeijerin tuhoutuminen tulipalossa. Meijerirakennus rakennettiin paljolti tällöisten talokkovoimin Kymijoen rantaan Koskisen (lisakkila) lahjoittamalle tontille vuosina 1927-28. Se sai ajalleen tyyppillisen muodon; meijeritiliryhmittelyä ja materiaalivalintoja ohjasi vaat tuotantoprosessit. Voimeijerin toiminta loppui v. 1971, kun se liitettiin Lahden meijeriin. Sen jälkeen rakennuksessa on ollut virkistys- ja matkailutoimintaa. Avoimessa maisemallisessa oleva kokias rakennus näkyy peltojen takaa Kalkkisten kyläkeskustaan.

016406037 Kalkkinen Rakennusryhmä I K
44 Kymentausta
 Kymijoen salmen etelärannalla sijaitseva Kymentaustan tila on halotto lisakkilasta. Tilan vanhimmat rakennukset ovat 1910-luvulta. lisakkila ja Kalkkisten kyläkeskus ovat salmen pohjoispuolella. Vanha maantie kulki ennen nykyisen sillan valmistumista Kymentaustan väentuvan vierestä alas lossirantaan, missä on säilynyt lossivahdin asuinrakennus. Kymentaustan rakennukset ryhmittyvät väljästi pitkänomaisen pihan ympärille. Harjakattoisessa päärakennuksessa on ristipääty ja suuri lasiveranda. Edellisiä pienempi, taitteellinen, vuoraamaton väenluparakennus (1917) on päärakennuksen tavoin säilyttänyt rakentamisaikakondan tyylliset yksityiskohdat.

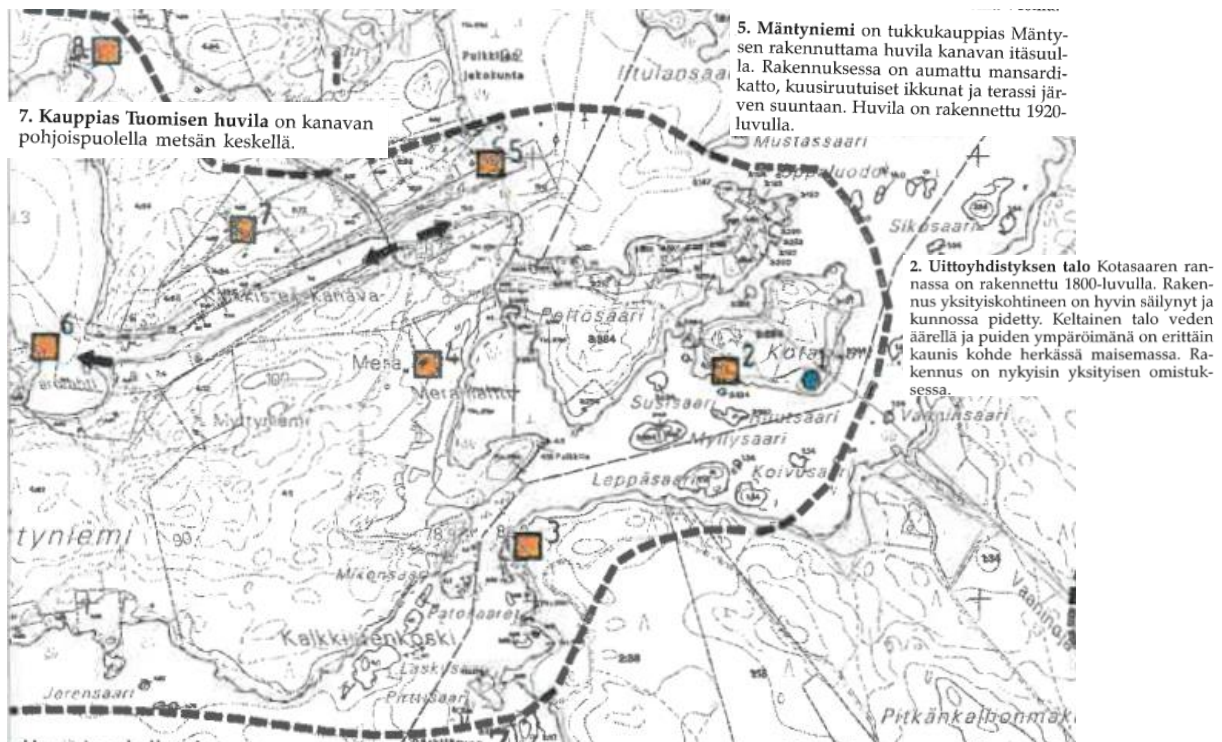
Kuva 8. Asikkalan rakennusinventoinnin kohteet kaava-alueella. Kohteiden numerointi ja kuvaukset on esitetty kuvassa. Rakennuksen silloista nykytilaa on kuvattu kuvassa esitetyllä luokituksella (Asikkalan rakennusinventointi 2006)

3.4 Asikkalan kulttuuriympäristöohjelma 1998

Asikkalan kulttuuriympäristöohjelma on laadittu vuonna 1998 Ympäristöministeriön toimesta. Ohjelmassa kaava-alueen osalta on tunnistettu Kalkkisten kylä sekä Kalkkisten kanavan ympäristön alueet kulttuurihistoriallisesti merkittävimpinä alueina. Lisäksi on esitetty joitakin yksittäisiä kohteita kartalle. Näistä oleellisimpia kaava-alueelle sijoitettavia kohteita ovat Iisakkilan (7) ja Osuusmeijerin (9) lisäksi Kymentausta (10) sekä Koskisen höyrymylly (8), joka on Asikkalan vanhin teollisuusrakennus (purettu), joka oli tuolloin tarkoitus kunnostaa matkailunähtävyydeksi ja kesäkahvilaksi. Jäljellä tästä on nykyisen sähkökeskus, joka on WC-käytössä.



Kuva 9. Asikkalan kulttuuriympäristöohjelma 1998 Kalkkisten alueelta. (Numerointi vastaa 1998 raportin numerointia. Kaavassa on käytetty eri numerointia)



Kuva 10. Asikkalan kulttuuriympäristöohjelma 1998 Kalkkisten kanavan alueelta.

4 SUOJELU

Suunnittelualueelle ei sijoitu suojeltuja kohteita. Tällainen suojelu perustuisi

- Maankäyttö ja rakennuslaki (kaava)
- Laki rakennusperinnön suojelemisesta
- Asetus 480/85
- Kirkkolaki
- Laki ortodoksisesta kirkosta
- Rautatiesopimus
- RKY

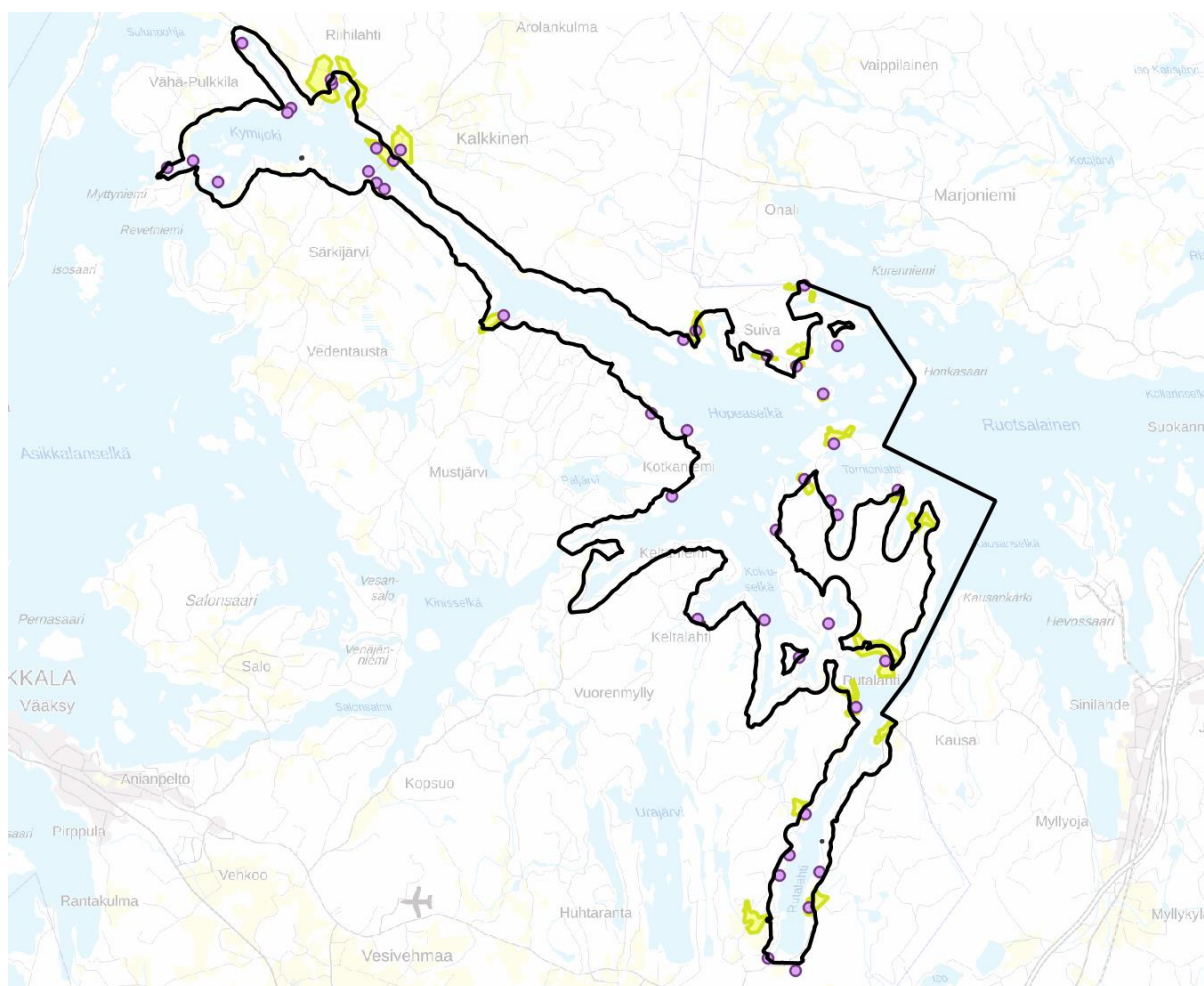
6 TULOKSET

Potentiaalisia arvokohteita eri aikakausilta selvitettiin vanhoilta kartoilta sekä rakennus- ja huoneistorekisterin tietojen perusteella. Näiden pohjalta on pyritty tunnistamaan alueen vanhinta rakennuskantaa, joka mahdollisesti olisi vielä jäljellä. Vanhimpana kartta-aineistona on käytetty Senaatinkarttaa vuodelta 1855. Lisäksi pitäjänkarttoja vuodelta 1840, joihin oli tosin tehty lisäyksiä 1880- ja 1920-luvuilla.

6.1 1800 -luvun rakentaminen

Senaatinkartan avulla oli mahdollista ajoittaa tarkasti siinä olevat talot vuoteen 1855. Talot siis olivat ainakin tuolta ajalta. Senaatin kartassa olevia taloja on alueella noin 17 kpl. Lisäksi tarkasteltiin Pitäjän karttoja, joiden ajoitus on edellä kuvatuksi välillä 1840 - 1920. Pitäjänkartan mukaiset kohteet ovat vähintään 1920 -luvulta. Pitäjänkartoilta on tunnistettu siitä ilmenevät rakennukset ja pellot. Alueen rakennukset olivat taloja tai torppia. Näitä oli yhteensä 48 kpl. Osa näistä sijoittuu kaava-alueen rajan tuntumaan.

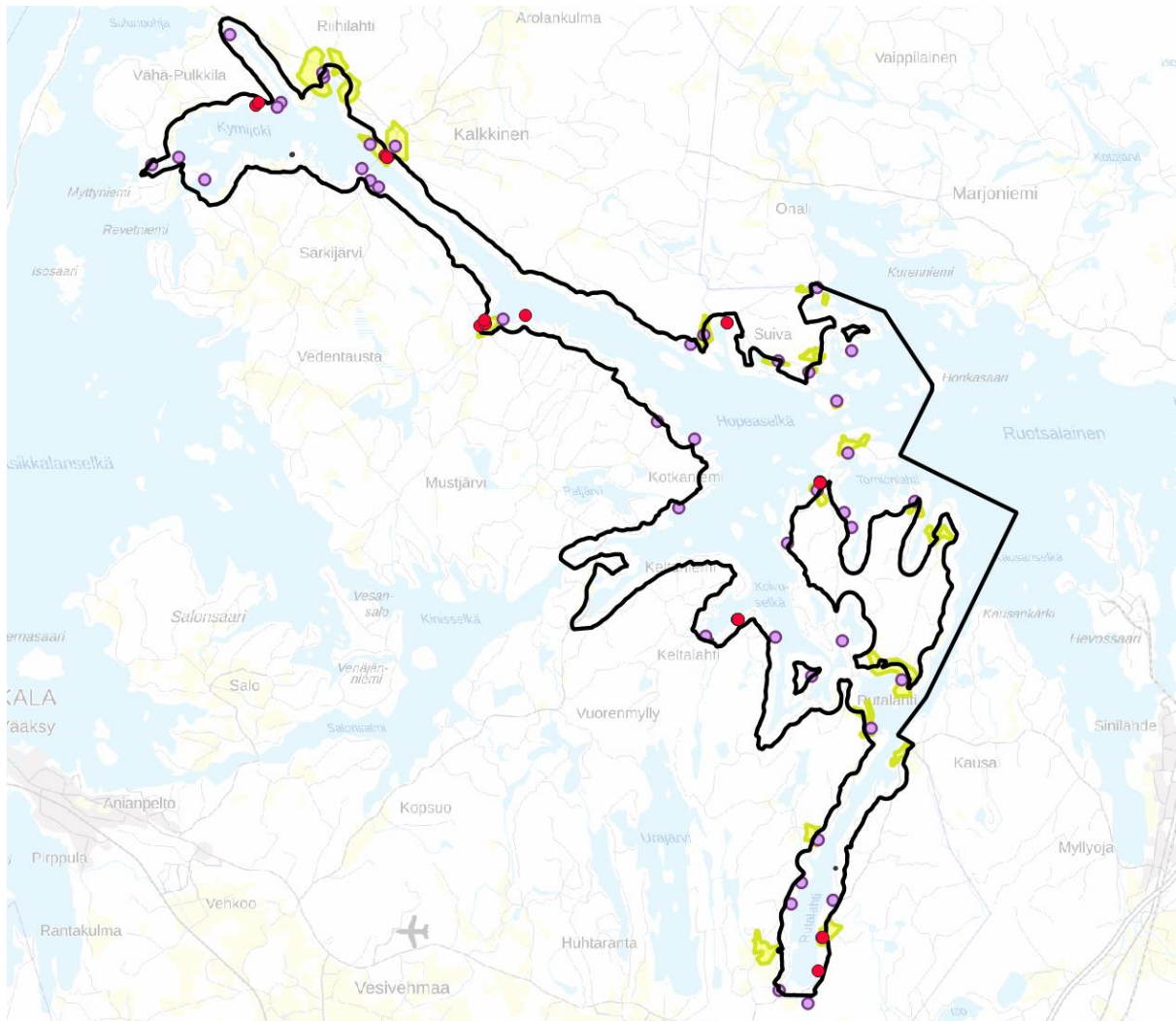
1800 -luvun kohteet voivat olla myös muinaisjäännöksiksi luokiteltuja kohteita, mikäli rakennukset ovat raunioituneet ja kohteista löytyy kriteerit täyttäviä jäänteitä ja nämä dokumentoidaan. Tällaiset kohteet eivät ole rakennetun kulttuurihistorian kannalta kiinnostavia. Näitä selvitetään tarkemmin arkeologisessa päivitysinventoinnissa kaavaluonnosvaiheen jälkeen.



Kuva 11. Ruotsalaisen rantaosayleiskaava-alue suhteessa pitäjänkartasta digitoituihin tilakeskuksiin sekä torppa-rakennuksiin. Kellertävällä on kaava-alueen ja sen välittömän ympäristön merkittävimmät pellot 1800 -luvulla.

Pitäjäkartan merkittävimmät peltoalueet sijoittuivat Kalkkisiin, Riihilahteen, Rauvalaan, Suivan alueelle, Tornioon, Taipaleen lahdelta, sekä Rutalahteen. Näiden peltojen ympäristöön sijoittuvia rakennuksia voidaan pitää rakennetun kulttuurihistorian kannalta potentiaalisina kohteina.

Kun verrataan pitäjäkartan mukaisia rakennuksia sekä rakennus- ja huoneistorekisterin (RHR) vanhimpia rakennuksia voidaan karkeasti arvioida, onko vanha rakennus edelleen olemassa. RHR:n mukaan kaava-alueella on 20 kpl 1800-luvulla valmistunutta rakennusta. Osa näistä rakennuksista sijoittuu samaan rakennuspaikkaan/pihapiiriin ja osa rakennuksista on talousrakennuksia. Erillisiä rakennuspaikkoja, joissa on RHR:n mukaan 1800-luvun rakennuksia on 10 kpl. Näistä Pitäjän kartan mukaisilla rakennuspaikoilla on selkeästi ainoastaan Iisakkila Kalkkisissa sekä Anttila Rutalahdessa. Iisakkila on tunnettu ja aiemmin inventoitu kohde.



Kuva 12. Rakennus- ja huoneistorekisterin mukaan alueelle sijoittuu 20 kpl 1800-luvulla valmistunutta rakennusta (punaiset). Osa rakennuksista on samassa pihapiirissä ja osa rakennuksista on talousrakennuksia. Erillisiä pihapiirejä, joissa on 1800-luvun rakennuksia on 10 kpl.

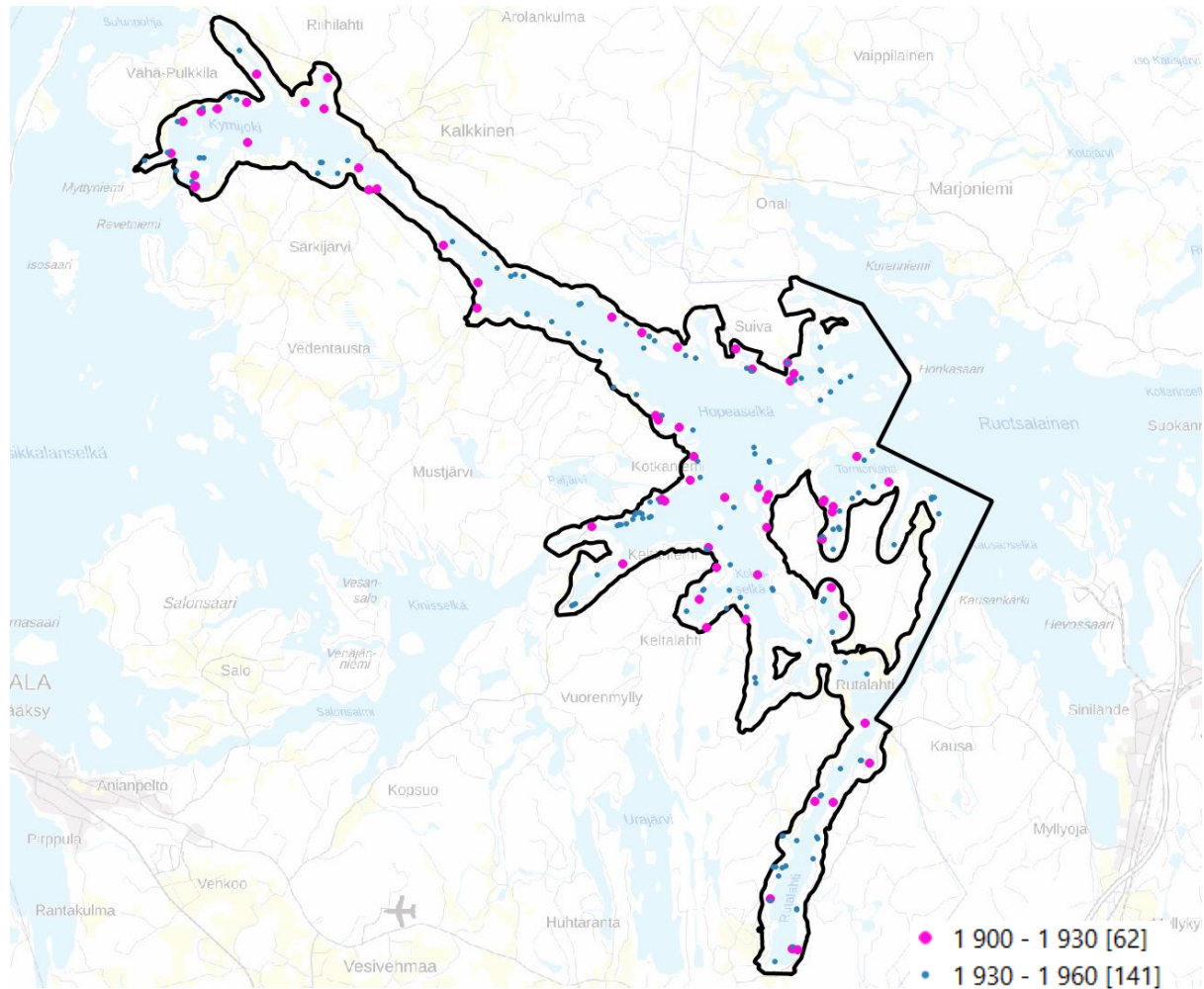
6.2 Huvilarakentaminen

1800-luvun kartoilta ei ilmene huvilarakentamista. Kaava-alueen vanhan huvilarakentamisen syntymistä ja sijoittumista on selvitetty aiempien inventointien lisäksi erityisesti rakennus- ja huoneistorekisterin (RHR) tietojen avulla. Kaava-alueelle sijoittuu RHR:n mukaan n. 1200 vapaa-ajan asuinrakennusta. RHR:n mukaan näistä melko merkittävä määrä eli n. 20 % on rakentunut vuonna 1960 tai tätä ennen. Vuonna 1930 tai tätä ennen rakentuneita huviloita on noin 60 kpl. Kaava-alueelta ei ole tunnistettavissa selkeitä vanhojen huvilarakennusten

keskittymiä ja 1960-luvulla rantarakentaminen oli levinnyt laajalle. Merkittävimmät yhtenäiset vapaat rantaosuudet sijoittuvat lähes samoille paikoille kuin nykyisin.

Tiivein yhtenäinen huvilarakentamisen keskittymä ennen vuotta 1960 on sijoittunut kaava-alueen keskivaiheille Huonpohjan ja Kotkaniemen alueiden tuntumaan. Muualla tämän aikakauden huvilarakentaminen ei ole ollut aivan näin tiivistä, vaikkakin yksittäisiä huvilarakennuksia on sijoittunut Hopeaselän ja Rutalahden ympäristöön melko laajalle.

Kaava-alueen huvilarakentaminen vilkastui huomattavasti 1950 -luvulla, jolloin alueelle valmistui noin 100 uutta lomarakennusta. 1960 -luvulla alueelle valmistui noin 220 lomarakennusta.



Kuva 13. Kaava-alueen vapaa-ajanrakennusten valmistumisvuodet. Lomarakennuksia on valmistunut alueelle ennen vuotta 1930 noin 60 kpl ja vuosien 1930 – 1960 välillä 141 kpl (Rakennus- ja huoneistorekisteri)

6.3 Maastotyöt

Työn aikana nousi usean kerran esiin rakennus- ja huoneistorekisterin (RHR) tietojen luotettavuus. Rekisterin mukaan alueella on nykyisin merkittävä määrä vanhaa rakennuskantaa, joten selvityksen kannalta oli merkityksellistä varmistaa, kuinka tietoihin voidaan luottaa. Tämän johdosta maastotyössä hankittiin tietoja erityisesti tästä asiasta. Maastotyön tulosten perusteella RHR-tiedot antavat pääasiassa oikean kuvan alueen rakennusten iästä, sijainnista ja käyttötarkoituksesta. Tietoihin voidaan luottaa jopa alkuolettamusta paremmin.

Maastotyöt suoritettiin kahtena päivänä veneestä käsin (27. - 28.5.2023) sekä Rutalahden osalta yhtenä päivänä jätse 15.4.2023. Kaikki kaava-alueen rannat kierrettiin yleispiirteisesti, koska vanha rakentaminenkin oli levinnyt

laajalle. Maastokäynneillä muodostettiin kokonaiskuvaa alueen mahdollisesta kulttuurihistoriallisesti arvokkaasta rakennuskannasta. Maastotyötä kohdennettiin seuraaville kohteille (LIITE 1)

- Kunnanrekisterin (RHR) mukaisille rakennuksille, jotka olivat 1 800 -luvulta tai RHR:n mukaisiin lomarakennuksiin ennen 1930 -lukua
- Senaatin- ja pitäjänkartoilta tunnistettuihin taloihin ja torppiin sekä muutoin esille nousseisiin kohteisiin

Huomio keskittyi kohteisiin, jotka oli mahdollista havainnoida vesistöltä, koska maastotyön aikana ei rantauduttu. Lisäksi maastotyössä kiinnitettiin huomioita sellaisille kohteille, joiden läheisyyteen oli suunniteltu kaavaluonnoksessa maankäytön muutoksia. Maastotyöhön kuului rantojen ja kohteiden kuvaaminen, mikäli kohteet oli havaittavissa vesistöltä käsin. Kuvia on otettu työn yhteydessä n. 600 kpl ja ne on sijoitettu kartalle. Kuvia kohteista liitetään raportin viranomaisversioon tarvittaessa myöhemmin.

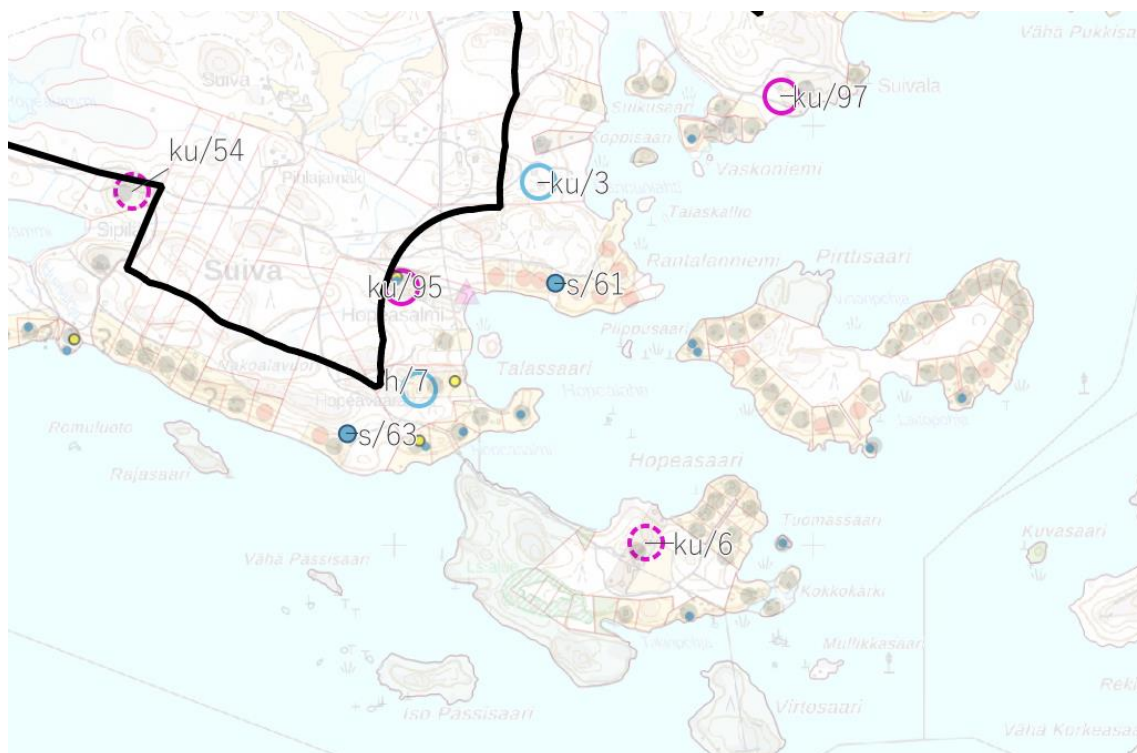
Kaavaluonnosvaiheen jälkeen arvioidaan onko lisämaastokäynneille tarvetta. Mikäli näin on, voidaan maastotöiden yhteydessä tarvittaessa keskustella maanomistajien kanssa rakennusten historiasta ja tulevaisuudesta.

7 YHTEENVETO JA PÄÄTELMÄT

Edellä kuvatun perusteella Kalkkisten kylä ja Kanavan ympäristö ovat rakennetun kulttuurihistorian osalta alueen merkittävimpiä laajempia aluekokonaisuuksia. Näitä on myös inventoitu kattavasti jo aiemmin. Aiemmissa inventoinneissa esiin tuodut kohteet ovat lisäksi nykyisinkin olemassa siltä osin kuin ne on listattu tässä selvityksessä. Lisäksi voidaan tehdä päätelmä, että aiemmin inventoiduilta alueilta ei todennäköisimmin löydy uusia arvokkaita kohteita. Nämä alueet on tarpeen osoittaa kaavassa aiempien tuoreimpien inventointien mukaisin rajauksin.

Työn tuloksena on syntynyt liitteen 1 mukainen lista kohteista, joilla on tai saattaa olla rakennetun kulttuurihistorian kannalta erityisiä arvoja. Kohteet perustuvat selvityksessä esiin tuotuihin lähteisiin ja kunkin kohteen lähteet on listattu liitteeseen. Lisäksi kohteet on sijoitettu kartalle suhteessa kaavaluonnoksen mukaiseen ratkaisuun. Kohteiden nimet ovat aiempien inventointien mukaisia. Mikäli kohdetta ei ole aiemmin inventoitu, on nimenä käytetty a) pitäjänkartan mukaista nimeä, b) peruskartan paikan nimeä tai c) nykyistä tilan nimeä. Mikäli ensimmäistä ei ole tunnistettu, on nimeäminen tehty b:n mukaan ja mikäli se ei kohdistu yksiselitteisesti kohteelle on nimeäminen tehty c:n mukaan.

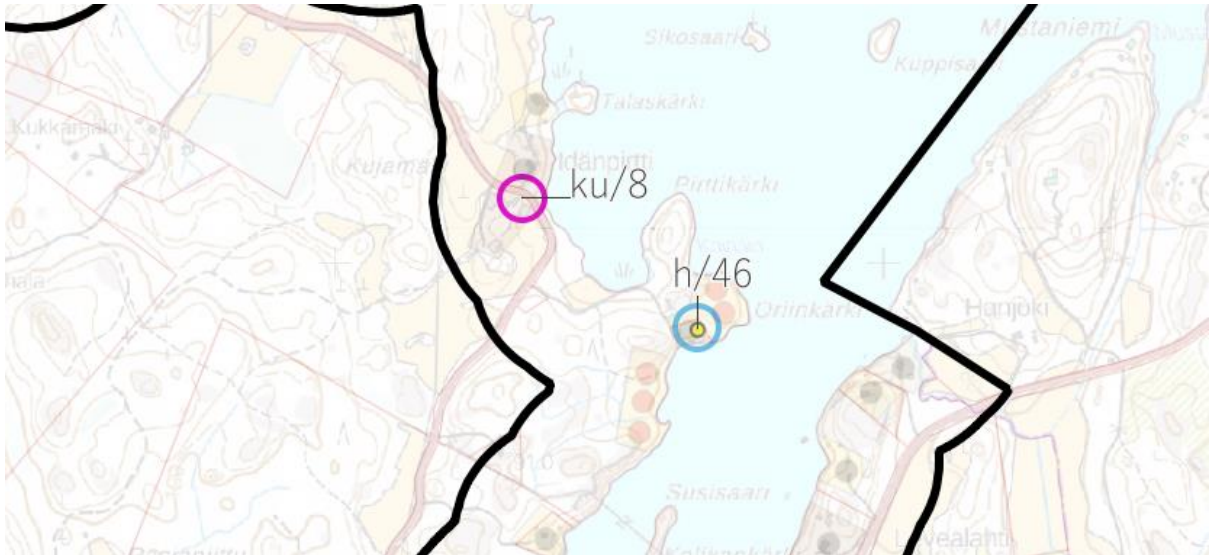
RHR:n mukaista vanhaa rakennuskantaa sijoittuu alueelle melko runsaasti ja näitä tietoja voidaan pitää melko luotettavina. Näitä kaikkia vanhoja rakennuksia ei ole nostettu listalle, mutta näillä alueilla voi olla myös rakennetun kulttuurihistorian arvoja. Liitteen 2 kartassa on esitetty listan mukaiset kohteet kartalla. Kartalla on esitetty myös vanhaa RHR:n mukaista rakennuskantaa. Kartassa on lisäksi esitetty kaavaluonnoksen mukainen kaavaratkaisu himmeällä taustakarttana (uudet rakennuspaikat punainen symboli). Kartasta ilmenee mahdollisten arvokohteiden sijoittuminen suhteessa kaavalla esitettäviin maankäytön muutoksiin. Kartan perusteella voidaan arvioida kaavan aiheuttamia vaikutuksia arvokohteille. Kriittisimmiksi paikoiksi arvioidaan Rantalanniemi, Inkerinniemi, Oriinkärki ja Taipaleenlahti. Muilta osin kaavaratkaisu ei merkittävästi heikennä alueen rakennetun kulttuuriympäristön arvoja.



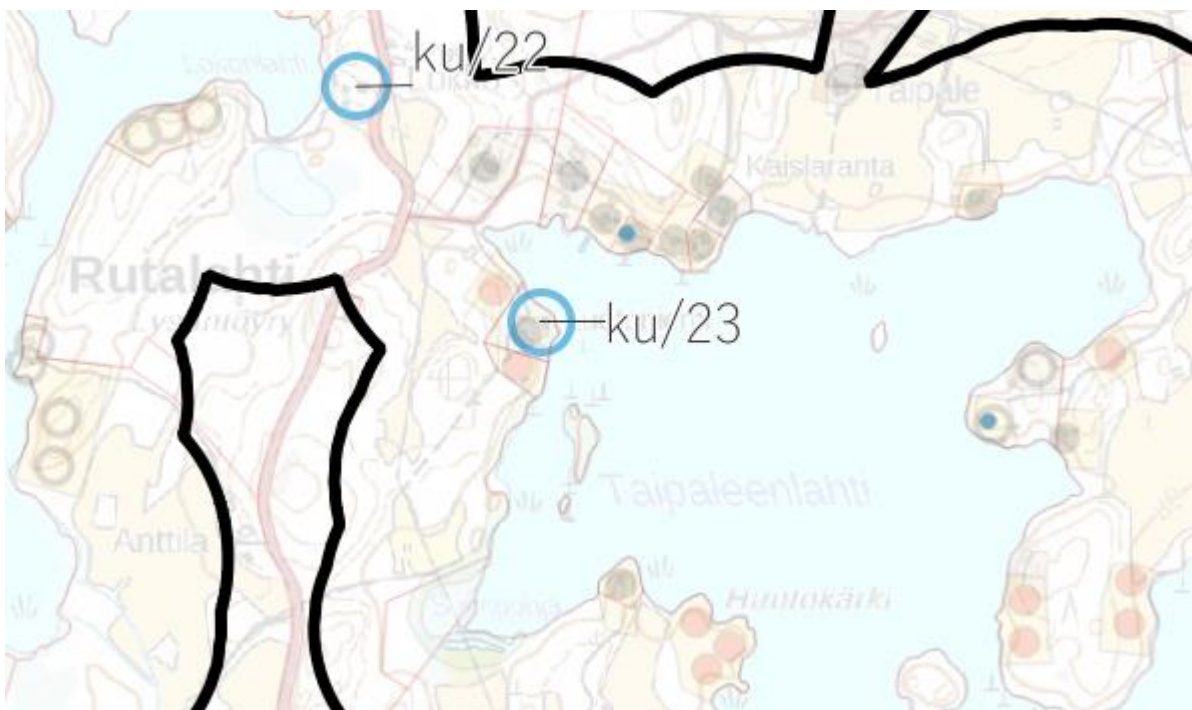
Kuva 14. Kaavaluonnoksen mukaiset uudet rakennuspaikat Rantalanniemessä suhteessa rakennetun kulttuurihistorian kannalta mahdollisesti arvokkaisiin kohteisiin.



Kuva 15. Kaavaluonnoksen mukaiset uudet rakennuspaikat Inkerinniemessä suhteessa rakennetun kulttuurihistorian kannalta mahdollisesti arvokkaisiin kohteisiin.



Kuva 16. Kaavaluonnoksen mukaiset uudet rakennuspaikat Oriinkärjessä suhteessa rakennetun kulttuurihistorian kannalta mahdollisesti arvokkaisiin kohteisiin.



Kuva 16. Kaavaluonnoksen mukaiset uudet rakennuspaikat Taipaleenlahdessa suhteessa rakennetun kulttuurihistorian kannalta mahdollisesti arvokkaisiin kohteisiin.

Edellä kuvattujen kriittisten paikkojen osalta on tarpeen hyödyntää maanomistajilta saatu palaute kaavaluonnoksen jälkeen. Mikäli maanomistajilta ei saada riittävästi lisätietoja kohteista, on kohteille tarpeen suorittaa maastokäynnit tarkemman vaikutustenarvioinnin suorittamiseksi.

9 LÄHTEET

9.1 Inventoinnit

Tulonen, Annu 1998. Asikkalan kulttuuriympäristöohjelma. Ympäristöministeriö.
Wager, Henrik 2006. Päijät-Hämeen rakennettu kulttuuriympäristö. Päijät-Hämeen liitto
Ahola, Teija 2006. Rakennusinventointi Asikkala. Hämeen ympäristökeskuksen moniste
Päijät-Häme. Valtakunnallisesti arvokkaat maisema-alueet 2021
Blåfield, Tapio 2009. Asikkalan huvilakirja, Huvilat 1870 - 1930.

9.2 Kartat

Pitäjänkarttoja vuodelta 1840, joihin oli tehty lisäyksiä 1880- ja 1920-luvuilla
Senaatinkartta vuodelta 1855
Merikortti vuodelta 1926
vuoden 1965, 1969 ja 1976 peruskartat
vuoden 1949 ja 1957 ilmakuvat
Peruskartta

9.3 Muut lähteet

Kalkkisten seudun kyläkirja
Kalkkisten seudun kyläkirja II
Asikkalan kunnan rakennus- ja huoneistorekisteri (leikkausajankohta huhtikuu 2023)

- Rekisterissä on alueen usealla rakennuksella valmistumisajankohtana 1.1.1900. Kunnan ohjelmistotoimittajan mukaan tämä tarkoittaa sitä, että valmistumisajankohta ei ole tiedossa. Järjestelmä on vaatinut jonkin ajankohdan ja on päädytty käyttämään kyseistä ajankohtaa. Tällaisia rakennuksia on 88 kpl, kun koko kaava-alueella on rakennuksia n. 4 200 kpl. Nämä rakennukset jätettiin selvityksessä huomioimatta
- Tämän lisäksi rakennusrekisterissä on mahdollisesti muitakin puutteita tai virheellisiä tietoja. Tämän johdosta työhön kuuluvien maastotöiden yhtenä merkityksellisimpänä asiana nähtiin arvioida rekisterin oikeellisuutta. Tätä kautta saatiin tietoa siitä kuinka rekisterin tietoihin selvityksessä suhtaudutaan

9.4 Maanomistajat

Aineistona tullaan hyödyntämään myös kaavaluonnoksesta saatua palautetta, joka saadaan kesän 2023 jälkeen. Kaava-alueen kaikille maanomistajille lähetetään kaavaluonnoksen yhteydessä tiedotuskirje, jossa nähtävilläolo aikojen ja yleisötilaisuuksista tiedottamisen lisäksi kysytään erikseen tietoja ja toiveita rakennetun kulttuurihistorian osalta. Kaavaluonnokseen on merkitty tässä selvityksessä potentiaalisiksi kohteiksi tunnistettuja kohteita ja erityisesti tietoja pyydetään näistä kohteista.

10 TEKIJÄT

Selvityksen tietojen kokoamisesta ja organisoinnista on vastannut Markus Hytönen (PlanDisain Oy). Rakennetun kulttuurihistorian asiantuntemuksen osalta työssä on ollut mukana Tapio Blåfield, paikallistuntemus ja aluksen päällikkyyks.

Jatkossa selvitykseen tarvittaessa osallistuvat alueellisen vastuumuseon asiantuntijat.

PlanDisain Oy

Markus Hytönen

markus.hytonen@plandisain.fi

puh. 040 721 7527

www.plandisain.fi

Kaavan kotisivut:

www.plandisain.fi/ryk-ruot